

**PERFILES  
DE LOS MERCADOS  
TURÍSTICOS  
EMISORES A BOGOTÁ**



Inglaterra



ALCALDÍA MAYOR  
DE BOGOTÁ D.C.  
DESARROLLO ECONÓMICO  
Instituto Distrital de Turismo

**Observatorio de Turismo de Bogotá**

GUSTAVO PETRO URREGO  
**Alcalde Mayor de Bogotá**

CARLOS SIMANCAS  
**Secretario de Desarrollo Económico**

TATIANA PIÑEROS LAVERDE  
**Directora General**  
**Instituto Distrital de Turismo**

ERICA INDIRA ORTEGA OROZCO  
**Asesora**  
**Observatorio de Turismo de Bogotá**  
**Instituto Distrital de Turismo**

**Elaboró:**

Viviana María Oquendo Patiño  
**Contratista - Analista**  
**Observatorio de Turismo de Bogotá**  
**Instituto Distrital de Turismo**

**Revisó:**

Sergio Andrés Clavijo Acuña  
**Contratista - Analista**  
**Observatorio de Turismo de Bogotá**  
**Instituto Distrital de Turismo**

**Foto portada:**

Archivo fotográfico IDT

**Diseño portada:**

Laura Esmeralda Garzón  
**Contratista**  
**Comunicaciones**  
**Instituto Distrital de Turismo**

**Contacto:**

Instituto Distrital de Turismo  
2170711 Ext 111- 135  
[www.bogotaturismo.gov.co](http://www.bogotaturismo.gov.co)

**Bogotá, Julio 2015**

## PRESENTACIÓN

---

El Instituto Distrital de Turismo -IDT- tiene como objeto la ejecución de las políticas, planes y programas para la promoción del turismo y el posicionamiento del Distrito Capital como destino turístico sostenible. Lo anterior, teniendo en cuenta que Bogotá se consolida cada vez más como el primer destino turístico de Colombia, tanto para los mercados nacionales como internacionales, dada la calidad y variedad de su oferta de atractivos turísticos y servicios, así como por su creciente dinámica como centro de inversión de negocios y sede de eventos de talla mundial.

Por estas razones, al IDT desde el Observatorio de Turismo de Bogotá viene generando informes de los mercados emisores que fortalezcan el conocimiento de los visitantes actuales y potenciales de la Capital y orienten las actividades en materia de mercadeo y comercialización de la oferta teniendo en cuenta las necesidades específicas de los segmentos de la demanda.

Esta serie de documentos presenta información práctica sobre la caracterización de cada uno de los mercados potenciales para Bogotá, como avance en las estrategias de inteligencia de mercados que viene adelantando el IDT.

Esperamos que esta publicación sea de interés para los empresarios, inversionistas, profesionales y público en general interesados en el desarrollo turístico de nuestra ciudad y en profundizar las visiones de los mercados emisores de turismo hacia Bogotá.

**Tatiana Piñeros Laverde**  
**Directora General**

## Contenido

---

PRESENTACIÓN.....	3
ÍNDICE DE GRÁFICAS.....	5
ÍNDICE DE TABLAS.....	6
1. CARACTERÍSTICAS GENERALES DEL PAÍS.....	7
Nombre Oficial	7
Capital	7
Bandera	7
Idioma	7
Moneda	7
Días de Vacaciones Pagas y Fiestas Oficiales	8
Ubicación y Conectividad	8
2. PERFIL SOCIOECONÓMICO DEL PAÍS.....	11
Producto Interno Bruto	11
Comercio Exterior	12
Perfil Demográfico y Laboral	14
2. EL MERCADO TURÍSTICO DE INGLATERRA.....	16
Flujos de Turismo Emisor	16
Motivo de Viaje	17
Gasto del Turismo Emisor	18
Tendencias de los Turistas	18
Turistas proveninetes del Reino Unido en Bogotá	19
Percepción de los turistas sobre Bogotá, Colombia	21
4. PRINCIPALES ZONAS DE INTERÉS Y ACTIVIDADES PARA TURISTAS PROVENIENTES DE INGLATERRA.....	22
Sitios Turísticos	22
Eventos	25
5. SITIOS DE INFORMACIÓN PERTINENTES.....	27
REFERENCIAS.....	28

## ÍNDICE DE GRÁFICAS

Gráfico 1. Días feriados y de vacaciones en Inglaterra .....	8
Gráfico 2. Ubicación de Inglaterra.....	9
Gráfico 3. Rutas de conectividad aérea directa.....	9
Gráfico 4. Valor Agregado Bruto del Reino Unido per cápita, Libras, 2012.....	11
Gráfico 5. Exportaciones e importaciones del Reino Unido, dólares corrientes, 2000-2012 .....	12
Gráfico 6. Exportaciones e importaciones del Reino Unido, dólares corrientes, 2000-2012 .....	12
Gráfico 7. Evolución de relaciones comerciales Bogotá-Reino Unido, Millones de dólares y porcentaje de participación en el total .....	13
Gráfico 8. Indicadores demográficos y de mercado laboral en Reino Unido .....	14
Gráfico 9. Pirámide poblacional Reino Unido, 2014.....	14
Gráfico 10. Región destino de los viajes de residentes del Reino Unido al exterior, 2009-2018.....	16
Gráfico 11. Países destino de viajes de los residentes del Reino Unido al exterior, 2011-2017.....	16
Gráfico 12. Países destino de viajes de los residentes del Reino Unido en Latinoamérica, 2009-2013 .....	17
Gráfico 13. Estacionalidad y destino de viaje de turistas provenientes del Reino Unido en Colombia. 2013.....	17
Gráfico 14. Deseos de turistas del Reino Unido.....	18
Gráfico 15. Gasto promedio día de un turista inglés en viajes internacionales (\$ USD) .....	18
Gráfico 16. Pernoctación y forma de ingreso a la ciudad de turistas procedentes del Reino Unido, 2014.....	19
Gráfico 17. Género registrado al nacer, edad, nivel educativo y ocupación de turistas procedentes del Reino Unido que visitaron Bogotá en el año 2014.....	19
Gráfico 18. Motivo de viaje a Bogotá de turistas del Reino Unido, 2014 .....	20
Gráfico 19. Tipo de alojamiento seleccionado por turistas del Reino Unido en Bogotá, 2014 .....	20
Gráfico 20. Gasto de los turistas del Reino Unido en Bogotá, 2014. Miles de Pesos Colombianos. ....	21
Gráfico 21. Intención de volver a la ciudad por parte de los turistas del Reino Unido en Bogotá, 2014.....	21
Gráfico 22. Fuentes de información recomendadas para los y las turistas.....	27

## ÍNDICE DE TABLAS

---

Tabla 1. Salarios mínimos en Inglaterra, hasta septiembre de 2015 .....	7
Tabla 2. Precios mínimos de tiquetes (sin impuestos). Ruta Inglaterra – Bogotá (Colombia) .....	10
Tabla 3. Percepción sobre Bogotá por parte de turistas provenientes del Reino Unido, Septiembre 2014.....	21
Tabla 4. Principales sitios turísticos de Bogotá de interés para turistas provenientes de Inglaterra.....	22
Tabla 5. Principales lugares para turismo de naturaleza .....	24
Tabla 6. Eventos turísticos en el periodo de julio a septiembre.....	25
Tabla 7. Eventos para el desarrollo personal.....	26



## 1. CARACTERÍSTICAS GENERALES DEL PAÍS

### Nombre Oficial

Inglaterra

### Capital

Londres

### Bandera



### Idioma

El idioma oficial de Inglaterra es inglés. Este idioma ha sido hablado por la población desde los orígenes del territorio, a pesar de haber sufrido cambios en los dialectos. Por ejemplo, entre los siglos XI y XV el idioma fue oficialmente sustituido por el latín y ha tenido influencia de otros idiomas, como el francés. Sin embargo, se caracteriza por seguir permaneciendo como el idioma más hablado por los ingleses. (englandforever.org, s.f.).

### Moneda

La moneda oficial de Inglaterra es la Libra Esterlina (£). Para el 26 de junio de 2015, el Banco de la República de Colombia (2015) publicó la tasa de cambio como una libra equivalente a \$4.021,56 pesos colombianos. Según esto, un turista inglés que ingresa a Bogotá con mil libras esterlinas (£1.000) contarán en la ciudad con cuatro millones veintiún mil quinientos sesenta pesos colombianos (COP\$4.021.560).

En Inglaterra el salario mínimo depende de la edad del trabajador y si éste es aprendiz. A su vez, en general se trabaja un máximo de 48 horas en este país. Entonces, se puede concluir que la población inglesa podría contar mensualmente en Colombia con los aproximados expuestos en la Tabla 1, en todos los casos por encima del salario mínimo mensual legal vigente colombiano (COP\$644.350). Esto representa un poder adquisitivo competitivo que posiciona a la ciudad de Bogotá como un destino viable a nivel monetario para turistas provenientes de Inglaterra.

**Tabla 1. Salarios mínimos en Inglaterra, hasta septiembre de 2015**

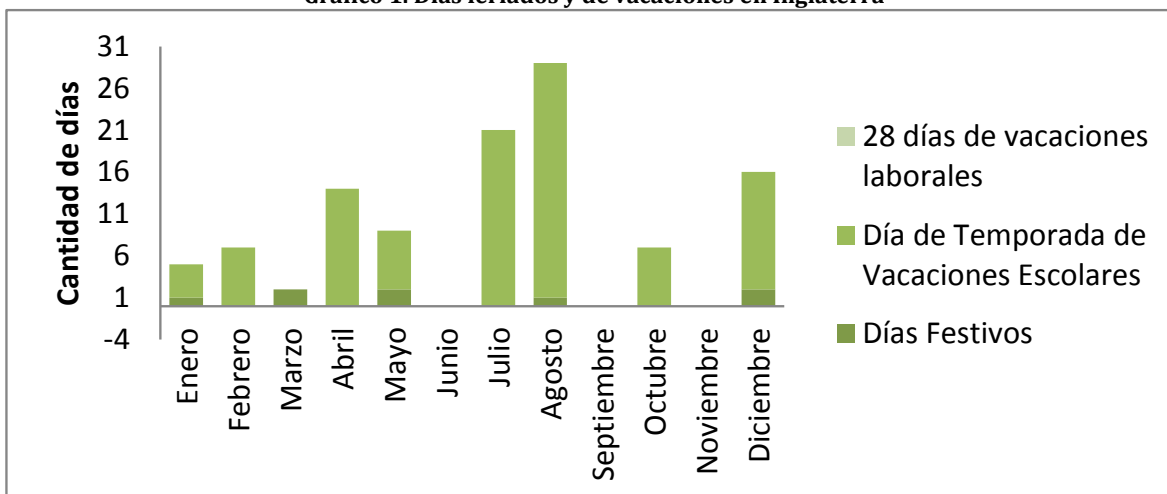
Edad	Salario en libras	Salario en pesos colombianos
21 años o más	£1.248	COP\$5.018.907
Entre 18 y 21 años	£984,96	COP\$3.961.076
Menor a 18 años	£727,68	COP\$2.926.409
Aprendiz entre 16 y 18 años o primer año desde 19 años	£524,16	COP\$2.107.941

Fuente: Elaboración propia a partir de Government Digital Service (2014a & 2015a)

## Días de Vacaciones Pagas y Fiestas Oficiales

La población inglesa disfruta principalmente de tres tipos de temporadas de descanso: vacaciones laborales, vacaciones escolares y festividades, cuya estacionalidad se observa en el Gráfico 1.

Gráfico 1. Días feriados y de vacaciones en Inglaterra



Fuente: Elaboración propia a partir de datos publicados por Government Digital Service (2015b & 2014b) y Webmedia Works (2015)

En general, los trabajadores ingleses pueden disfrutar de 5,6 semanas de vacaciones pagas. El número de días definitivo para cada trabajador se determina multiplicando 5,6 por el número de días que trabaja en una semana, es decir, si trabaja tres días (medio tiempo) disfrutaría entonces de 16,8 días de vacaciones pagas anuales, en todos caso hasta un límite de 28 días. (Government Digital Service, 2014b).

A su vez, los estudiantes disfrutan de varios recesos durante el año, enmarcados en recesos de primavera, pascua, verano, otoño y navidad (Webmedia Works, 2015). Además, el país celebra los siguientes días feriados: Año Nuevo (1 enero); Viernes Santo (25 marzo); Lunes de Pascua (28 marzo); Early May bank holiday (2 mayo); Fiesta nacional de la primavera (30 mayo); Fiesta nacional de Verano (29 agosto); Día de San Esteban (26 diciembre); y, Día de Navidad (27 diciembre). (Government Digital Service, 2015b).

## Ubicación y Conectividad

Este país hace parte del Reino Unido, que abarca, además de Inglaterra, a Escocia, Gales e Irlanda del Norte, según se observa en el Gráfico 2. A su vez, Inglaterra limita al norte con Escocia y con Gales por oeste.

Inglaterra es el país más poblado del Reino Unido, con aproximadamente 53 millones de habitantes, casi el 80% de la población de la región, especialmente en la capital, Londres. Esto convierte en el cuarto país más grande de la Unión Europea, medido en términos de la población, así como el 25° más poblado en el mundo entero. (Study Abroad in England & UK, 2015).



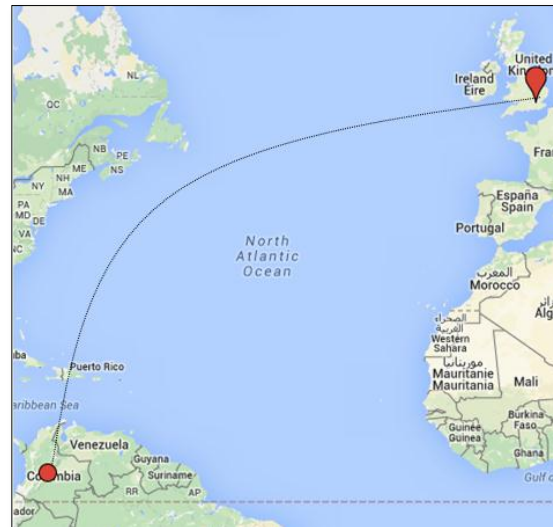
**Gráfico 2. Ubicación de Inglaterra**



Fuente: Tomado de Central Intelligence Agency (s.f.)

Inglaterra se conecta directamente por vía aérea con Bogotá, mediante vuelos ejecutados por aerolíneas como Avianca, Air France, LAN e Iberia, con rutas de duración de entre 11 y 15 horas, desde Londres. Estas aerolíneas ofrecen un promedio de 4 frecuencias y 994 sillas. (ProColombia, 2015).

**Gráfico 3. Rutas de conectividad aérea directa**



Fuente: Elaboración propia. Plataforma: Google Maps

A su vez, aerolíneas como United Airlines, British airways, Airfrance y KLM, ofrecen vuelos con conexión desde y hacia la mayoría de aeropuertos en el resto del país inglés, con una duración de entre 14 y 30 horas.

**Las tarifas de cada trayecto posible para una semana promedio de flujo potencial desde Inglaterra a Bogotá se muestran en la**

Tabla 2. Según esta se concluye que el precio del tiquete por trayecto que más beneficia a turistas provenientes de Inglaterra es el adquirido para viajar desde Birmingham (conexión) hacia Bogotá, para un promedio de £489, seguido por tiquetes desde Londres con un costo de £531.

Tabla 2. Precios mínimos de tiquetes (sin impuestos). Ruta Inglaterra – Bogotá (Colombia)

Tiquete sin impuestos hacia Bogotá, 11 de septiembre de 2015			
	COP	COP	COP
		Londres	
Sin escalas		2.133.500	
Libras		531	
Con escalas		2.133.500	
Libras		531	
	Mánchester	Birmingham	Glasgow
Con escalas	2.214.800	1.966.900	2.214.800
Libras	551	489	551
	Bristol	Liverpool	Nottingham
Con escalas	2.088.800	8.253.500	9.070.300
Libras	519	2.052	2.255
	Southampton	Exeter	Bournemouth
Con escalas	2.088.800	2.088.800	11.699.500
Libras	519	519	2.909
	Norwich		Newquay*(2 escalas min)
Con escalas	2.088.800		2.499.200
Libras	519		621

Fuente: Elaboración propia. Plataformas consultadas: Despegar, Atrapalo, Viajala y Tripadvisor

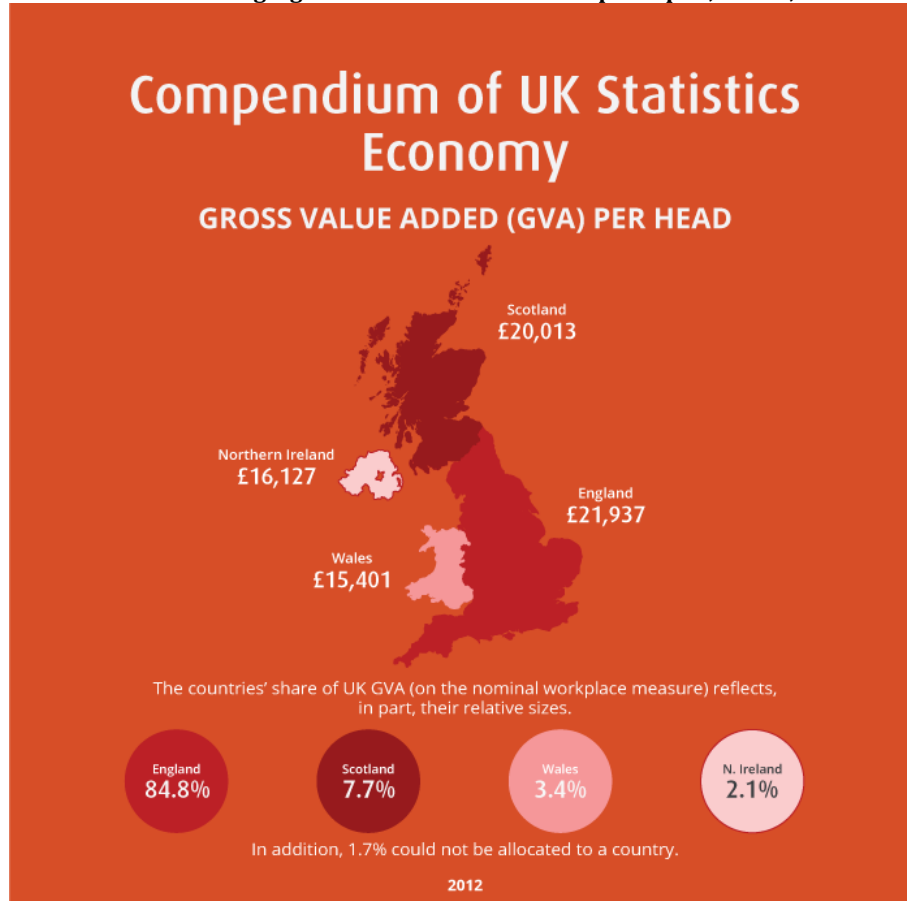
## 2. PERFIL SOCIOECONÓMICO DEL PAÍS

La economía de Inglaterra es reconocida como una de las más grandes del mundo. Ésta se caracteriza por ser una economía mixta en la que ambos sectores, público y privado, tienen gran incidencia. Inglaterra conserva el enfoque de bienestar social y es líder mundial en el sector aeroespacial, armas y manufactura en la industria del software. (Economy Watch, 2010).

### Producto Interno Bruto

El Producto Interno Bruto –PIB– generado por Inglaterra fue de 2 billones de dólares en el año 2011. Esta variable es explicada principalmente por el sector servicios (75% aproximadamente), en donde el turismo se ha convertido en un importante segmento que atrae millones de personas anualmente hacia el país. (Economy Watch, 2010). Inglaterra genera cerca del 85% del valor agregado bruto del Reino Unido, según se observa en el Gráfico 4, con £21.937.

Gráfico 4. Valor Agregado Bruto del Reino Unido per cápita, Libras, 2012



Fuente: Tomado de Office for National Statistics (2014)

Dada la importancia de Londres como uno de los centros financieros del mundo, este país se vio afectado por crisis del año 2008. Esto fue contrarrestado con políticas expansivas como la disminución de impuestos recaudados y otro tipo de instrumentos financieros. (Economy Watch, 2010).

## Comercio Exterior

Inglaterra tiene una participación del 74,1% en las exportaciones totales del Reino Unido, así como un 83,4% de las importaciones, según se aprecia en el Gráfico 5. Entonces, al observar el comportamiento de estas variables para la región, se puede inferir el comportamiento para Inglaterra.

**Gráfico 5. Exportaciones e importaciones del Reino Unido, dólares corrientes, 2000-2012**



Fuente: Tomado de Office for National Statistics (2014)

Según lo anterior, en el Gráfico 6 se evidencia cómo en el Reino Unido han aumentado tanto las importaciones como las exportaciones y, por ende, en Inglaterra también lo ha hecho, con una caída durante la crisis financiera de 2008, pero con una recuperación notable gracias a las medidas expuestas anteriormente.

**Gráfico 6. Exportaciones e importaciones del Reino Unido, dólares corrientes, 2000-2012**



Fuente: Tomado de The Global Economy

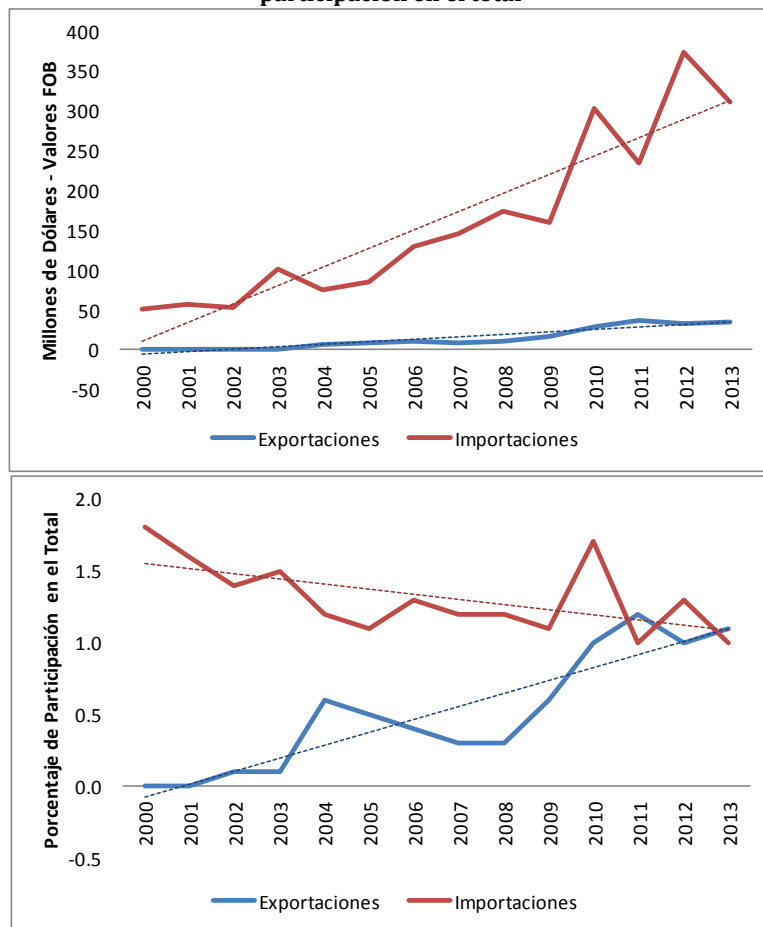
Colombia e Inglaterra han avanzado en el fortalecimiento de las relaciones existentes entre ambos países. Esto se evidencia mediante trabajos conjuntos como el realizado en el año 2010, con el que Colombia e Inglaterra firmaron un acuerdo de protección y promoción de inversiones. (Portafolio, 2010).

En el año 2011 se buscó dar un nuevo impulso al “Acuerdo de Promoción y Protección Recíproca de Inversiones, Appri, que firmaron los dos países en marzo del año 2010” (Ministerio de Industria, Comercio y Turismo [MINCIT], 2011), con una visita que buscaba “estrechar las relaciones económicas y comerciales; promover la cooperación, en particular hacia los sectores estratégicos dentro del Programa de Transformación Productiva” (El País, 2011).

Además, con el Acuerdo Comercial entre la Unión Europea, Colombia y Perú, firmado en el año 2012, se generó una serie de desgravaciones entre bienes comerciados al establecer una zona de libre comercio. (MINCIT, s.f.). Para el año 2014 se encontró que lo que más ha comprado Reino Unido de Colombia son prendas y bebidas, con un aumento de 34% en exportaciones no minero energéticas y 47 oportunidades para los empresarios colombianos que quieren crecer en este mercado. (ProColombia, 2014).

Con respecto a las relaciones comerciales con la ciudad de Bogotá, Reino Unido representa el 1,1% del total de exportaciones según país de destino, mientras que representa el 1% del país fuente de importaciones de la ciudad. Ambos tipos de comercio tienen en general una tendencia creciente que se observa en el Gráfico 7, **con lo que se observa un fortalecimiento de estas relaciones entre Inglaterra y Bogotá**

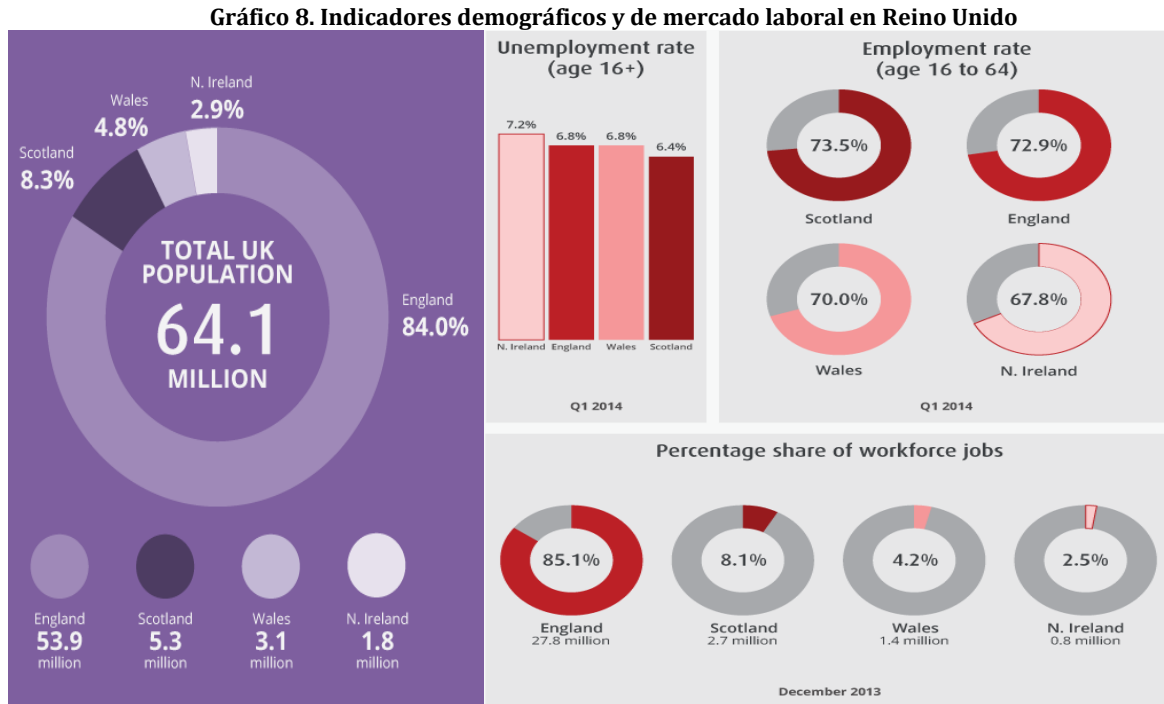
**Gráfico 7. Evolución de relaciones comerciales Bogotá-Reino Unido, Millones de dólares y porcentaje de participación en el total**



Fuente: Elaboración propia a partir de datos publicados por la Secretaría Distrital de Desarrollo Económico

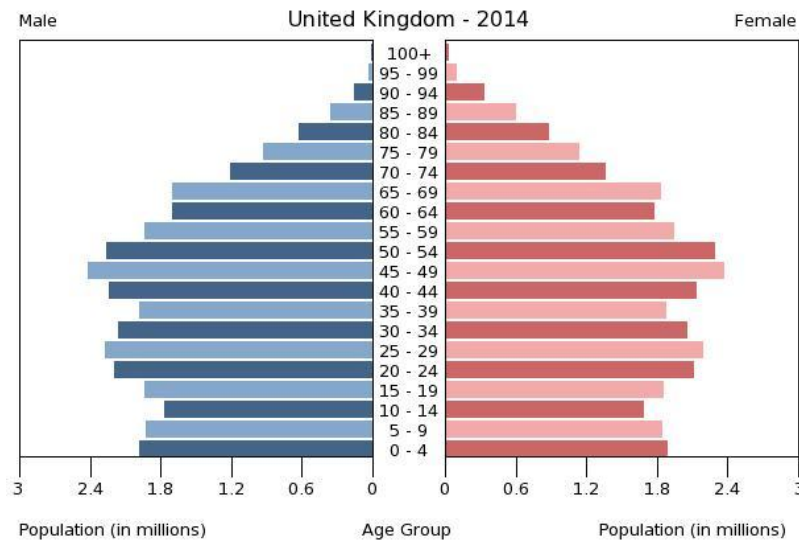
## Perfil Demográfico y Laboral

Aproximadamente el 84% de la población del Reino Unido está concentrada en Inglaterra. Así mismo, el mercado laboral en el Reino Unido se caracteriza por concentrarse en un 85,1% en Inglaterra, en donde la tasa de desempleo es del 6,8%, como se observa en el Gráfico 8. Con base a lo anterior se puede conocer la estructura social de Inglaterra a través de la estructura general en el Reino Unido.



Fuente: Tomado de Office for National Statistics (2014)

**Gráfico 9. Pirámide poblacional Reino Unido, 2014**



Fuente: Tomado de Central Intelligence Agency (s.f.)

Para el año 2014, se proyectó que la población del Reino Unido se conformaba por un total de 63.742.977 personas, en donde el 41% es población entre 25 y 54 años de edad (13.299.731 hombres y 12.843.937 mujeres), el 17,5% es población de 65 años o más (4.990.024 hombres y 6.182.114 mujeres), el 17,3% es población entre 0 y 14 años de edad (5.660.891 hombres y 5.380.448 mujeres), el 12,6% es población entre 15 y 24 años de edad (20.304.644 hombres y 25.874.360 mujeres), el 13,7% es población entre 15 y 24 años de edad (4.116.859 hombres y 3.945.146 mujeres) y el 11,5% es población entre 55 y 64 años de edad (3.621.110 hombres y 3.702.717 mujeres), como se observa en el Gráfico 9.



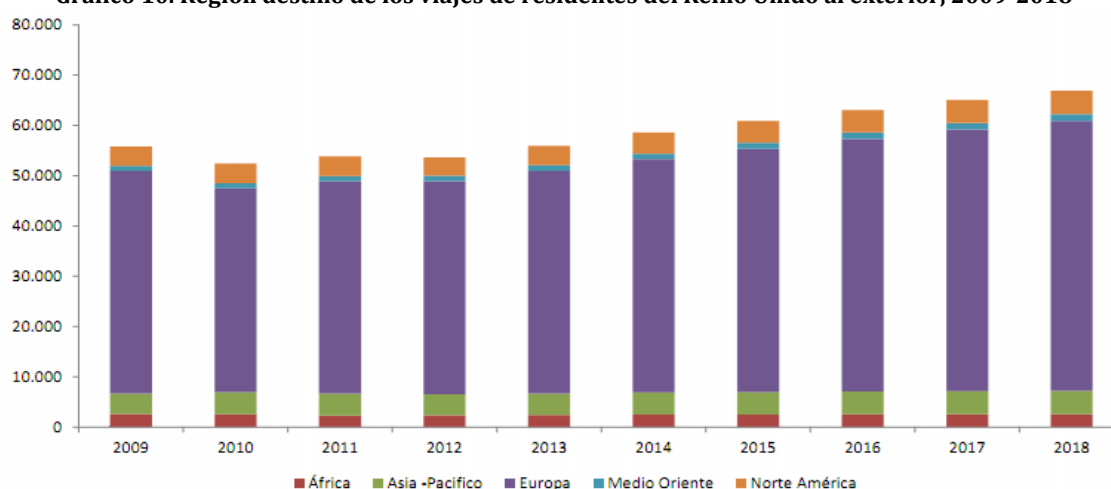
## 2. EL MERCADO TURÍSTICO DE INGLATERRA

Según se expuso en el apartado anterior, tanto la población como la fuerza de trabajo inglesa representan más del 80% del total de cada variable en el Reino Unido. Dada la disponibilidad de información, a continuación se exponen tendencias de turismo del Reino Unido, que representan en buena medida las de la población inglesa.

### Flujos de Turismo Emisor

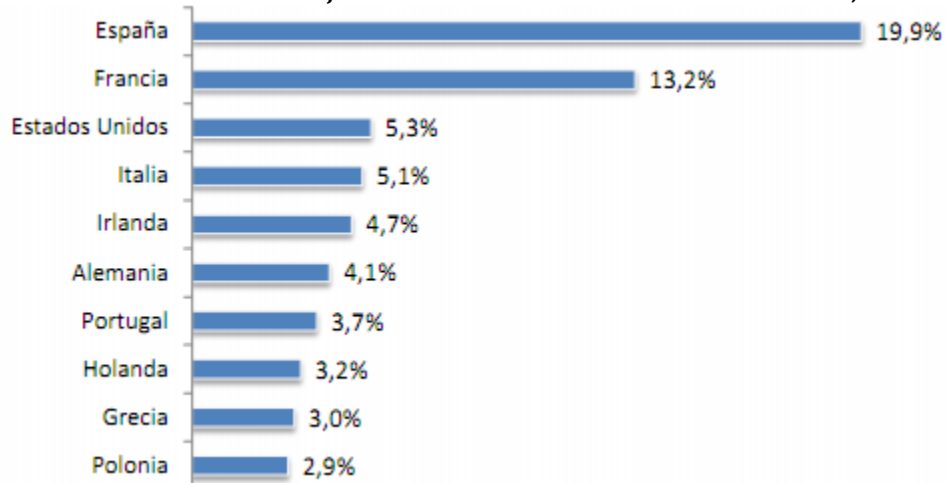
“Los turistas del Reino Unido prefieren países europeos para ir de vacaciones. En 2014, 77% visitaron el viejo continente, Asia - Pacífico un 7,4%, 7% Norteamérica, África 4,1%, el Medio Oriente 1,9% y 1,58% Sur y Centro América” (ProColombia, 2015).

Gráfico 10. Región destino de los viajes de residentes del Reino Unido al exterior, 2009-2018



Fuente: Tomado de ProColombia-Travel and Tourism Intelligence Center (2015)

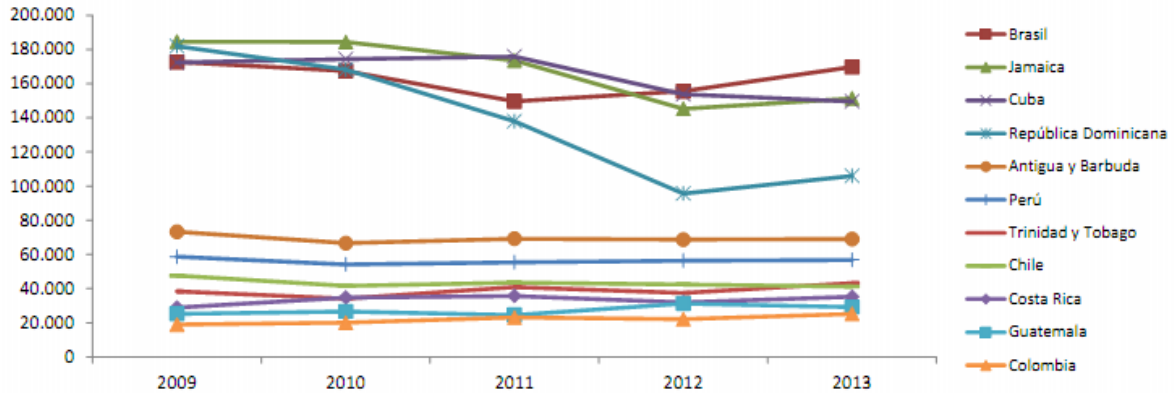
Gráfico 11. Países destino de viajes de los residentes del Reino Unido al exterior, 2011-2017



Fuente: Tomado de ProColombia- Travel and Tourism Intelligence Center (2015)

“Durante 2013, según la Organización Mundial del Turismo – OMT, los principales destinos de los viajeros residentes en Reino Unido en Latinoamérica fueron Brasil, Jamaica, Cuba, República Dominicana y Antigua y Barbuda.” (ProColombia, 2015).

**Gráfico 12. Países destino de viajes de los residentes del Reino Unido en Latinoamérica, 2009-2013**

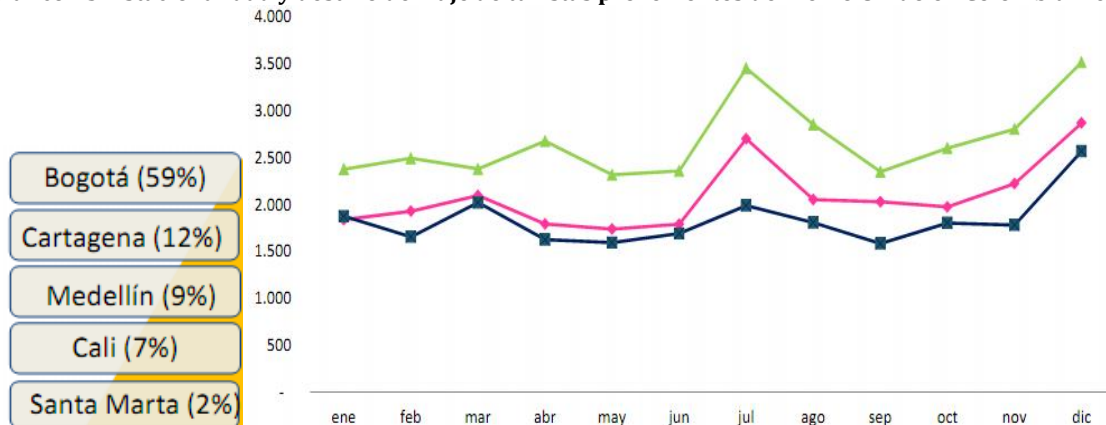


Fuente: Tomado de ProColombia- OMT (2015)

“Julio, Agosto y septiembre suelen ser los meses en los que más viajan los ingleses al extranjero.” (ProColombia, 2015), según se observa en el Gráfico 13. Esto concuerda con el comportamiento general de estos viajeros a nivel internacional.

Los principales destinos de viaje dentro del país son Bogotá (59%), Cartagena (12%), Medellín (9%), Cali (7%) y Santa Marta (2%), aunque también se visitan lugares como Barranquilla, Pereira y Leticia.

**Gráfico 13. Estacionalidad y destino de viaje de turistas provenientes del Reino Unido en Colombia. 2013**

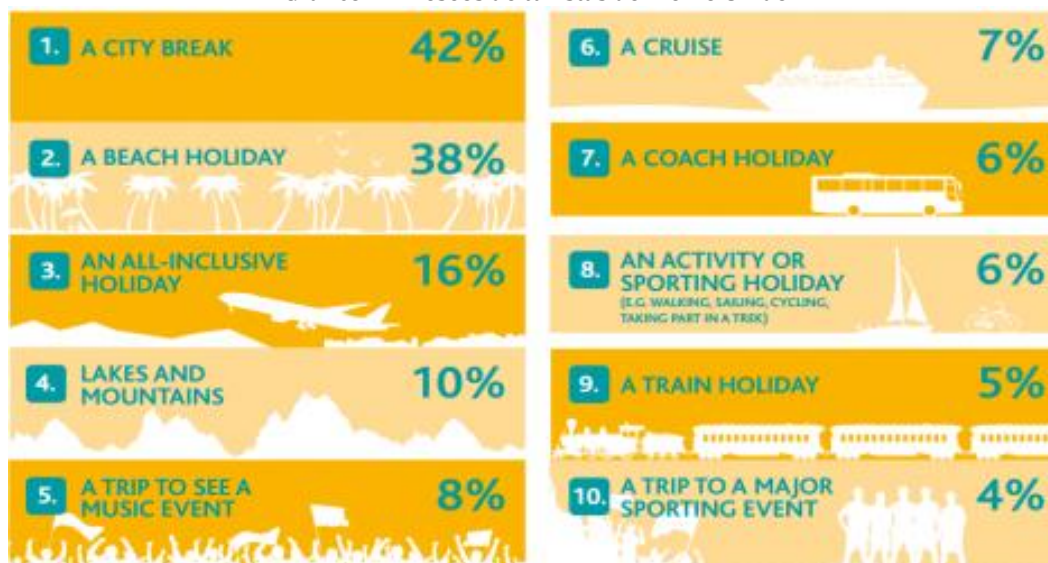


Fuente: Tomado de ProColombia - Migración Colombia (2015)

## Motivo de Viaje

“En 2014, el motivo principal de los viajes internacionales realizados por los ingleses fue el ocio (64%), seguido de visitar a familiares y amigos (22%) y los viajes de negocios (11,2%)” (ProColombia, 2015). En el Gráfico 14 se observa que hay gran preferencia por City Break.

Gráfico 14. Deseos de turistas del Reino Unido



Fuente: Tomado de ProColombia-Timetric (2015)

### Gasto del Turismo Emisor

“Acorde a Travel & Tourism Intelligence Center el gasto promedio día de un turista inglés en viajes internacionales (\$USD) en 2014 fue de \$ 216USD” (ProColombia, 2015). En el año 2013 la Organización Mundial de Turismo catalogó al Reino Unido como el origen de viaje que más gasto realiza en sus actividades turísticas.

Gráfico 15. Gasto promedio día de un turista inglés en viajes internacionales (\$ USD)

2013	2014	2015	2016	2017
\$ 213	\$ 216	\$ 220	\$ 227	\$ 235

Fuente: Tomado de ProColombia-Timetric (2015)

### Tendencias de los Turistas

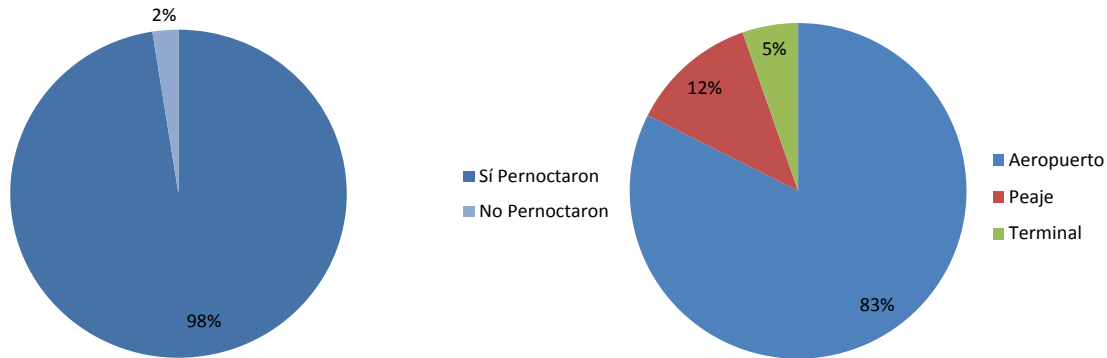
La población inglesa se caracteriza, según ProColombia (2015), por:

- Tener cada vez más planeación para sus viajes, debido a que se está viajando a destinos más lejanos.
- Crecimiento de la importancia de las experiencias que pueden llegar a vivir en los destinos.
- Motivación hacia destinos que ofrezcan actividades de aventura y naturaleza.
- Crecimiento de viajes familiares por aumento de la confianza del consumidor.
- Los consumidores de 25-34 años de edad son los más activos para viajar, tienen un promedio de 3,7 viajes al año.
- Destinos cuyos atractivos incluyan avistamiento de aves.
- Adquisición de paquetes turísticos dada la calidad que esperan que las agencias promuevan en los mismos.

## Turistas provenientes del Reino Unido en Bogotá

Los turistas provenientes del Reino Unido representan el 3% del total de turistas internacionales que visitaron la ciudad de Bogotá durante el año 2014. De éstos, el 98% pernoctaron y su principal medio de ingreso fue aeropuerto (83%), como se observa en el Gráfico 16.

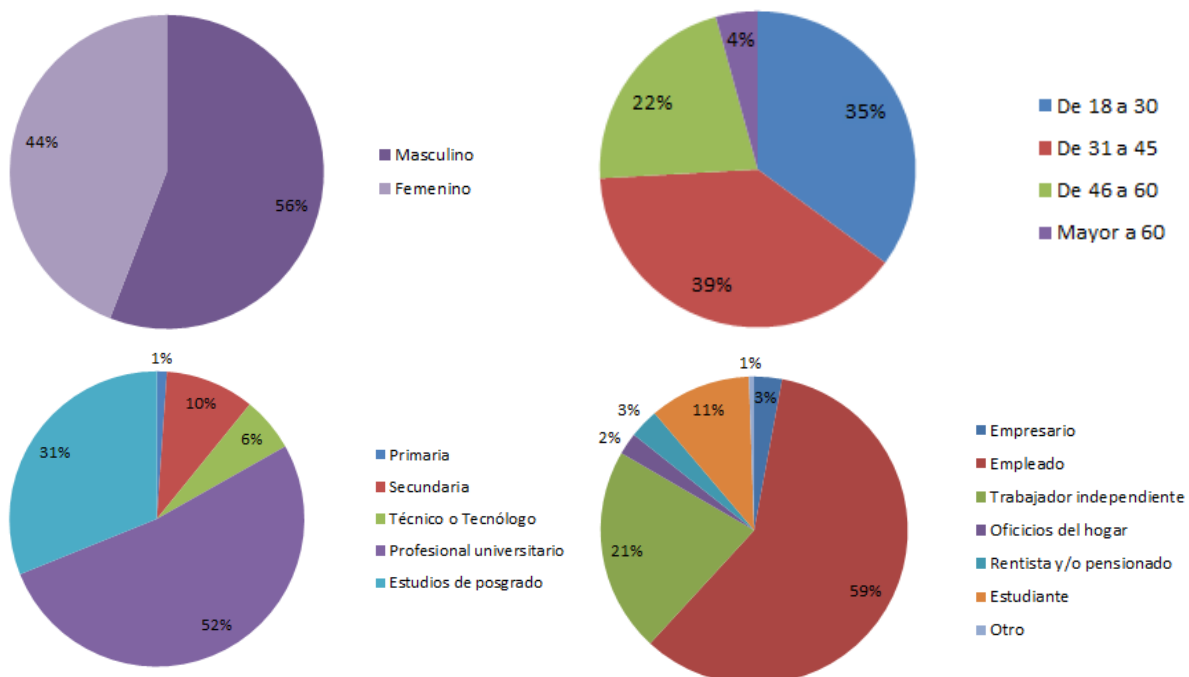
**Gráfico 16. Pernoctación y forma de ingreso a la ciudad de turistas procedentes del Reino Unido, 2014**



**Fuente:** Elaboración propia a partir del Informe de Indicadores de Viajeros Extranjeros publicado por el Instituto Distrital de Turismo

En general, estos turistas tienen edades entre 31 a 45 años (39%), 18 a 30 años (35%) y 46 a 60 años (22%). Además, la población que visitó la ciudad es principalmente de sexo masculino (56%); el 52% es profesional universitario; y, la ocupación principal de esta población es empleado (59%), como se observa en el Gráfico 17.

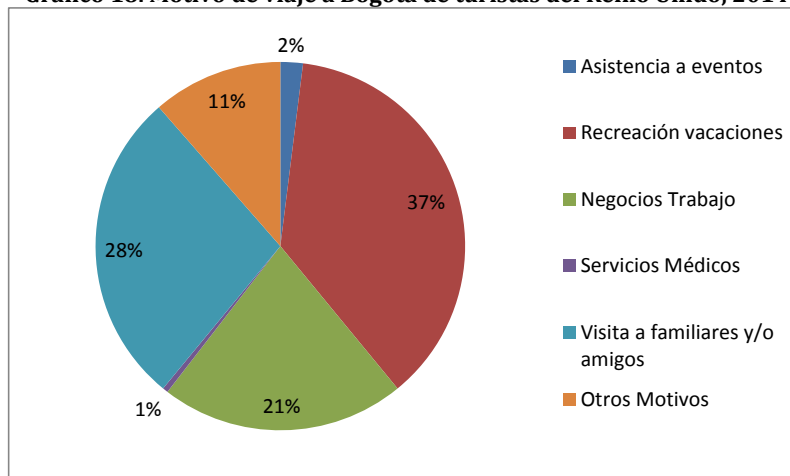
**Gráfico 17. Género registrado al nacer, edad, nivel educativo y ocupación de turistas procedentes del Reino Unido que visitaron Bogotá en el año 2014**



**Fuente:** Elaboración propia a partir de los resultados de la encuesta de Viajeros liderada por el Instituto Distrital de Turismo

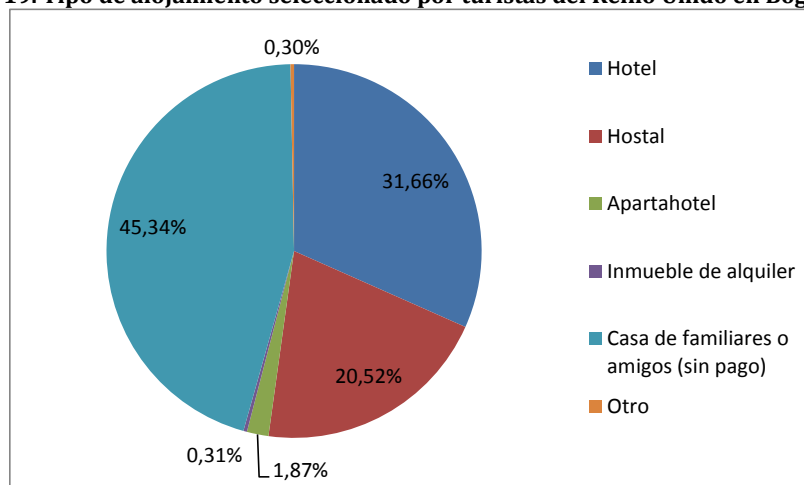
Los principales motivos de viaje que estos turistas tuvieron en la ciudad de Bogotá fueron Recreación-Vacaciones (37%), Visita a familiares y/o amigos (28%), y Negocios-Trabajo (21%), como se observa en el Gráfico 18. Los tipos de alojamiento que seleccionó la mayoría de turistas provenientes del Reino Unido fueron casa de familiares o amigos (45%), hotel (32%) y hostel (21%), como se observa en el Gráfico 19.

**Gráfico 18. Motivo de viaje a Bogotá de turistas del Reino Unido, 2014**



Fuente: Elaboración propia a partir de los resultados de la encuesta de Viajeros liderada por el Instituto Distrital de Turismo

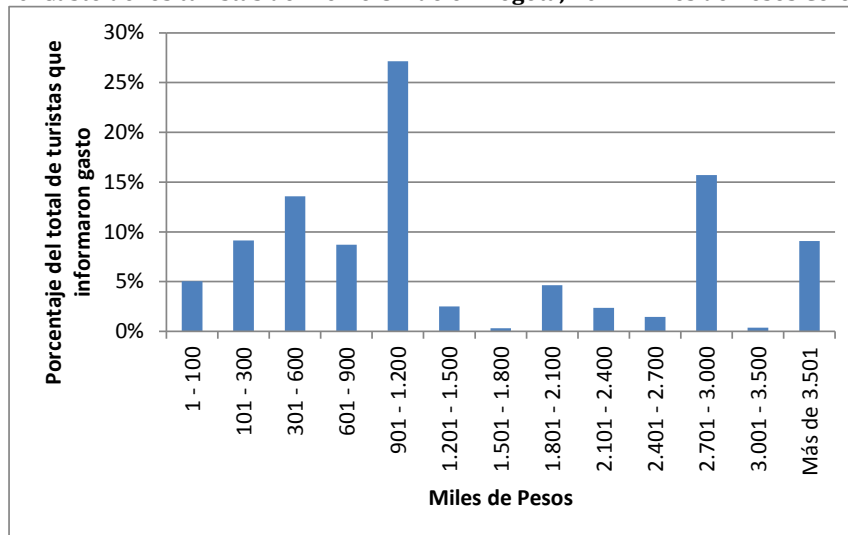
**Gráfico 19. Tipo de alojamiento seleccionado por turistas del Reino Unido en Bogotá, 2014**



Fuente: Elaboración propia a partir de los resultados de la encuesta de Viajeros liderada por el Instituto Distrital de Turismo

Del total de turistas provenientes del Reino Unido que ingresaron a la ciudad durante el año 2014, el 79% informó el aproximado del total de gasto que realizó durante su estancia en la ciudad. El Gráfico 20 expone las participaciones de los diferentes rangos de gasto realizados por ese 79% de la población total de turistas. Se observa que los principales rangos de gasto son de entre \$901.000 y \$1.200.000 (27,1%), entre \$2.701.000 y \$3.000.000 (15,7%) y entre \$301.000 y \$600.000 (13,6%). Sin embargo, se evidencia que los y las turistas tuvieron un tipo de gasto distribuido entre todos los rangos establecidos.

**Gráfico 20. Gasto de los turistas del Reino Unido en Bogotá, 2014. Miles de Pesos Colombianos.**



Fuente: Elaboración propia a partir de los resultados de la encuesta de Viajeros liderada por el Instituto Distrital de Turismo

### Percepción de los turistas sobre Bogotá, Colombia

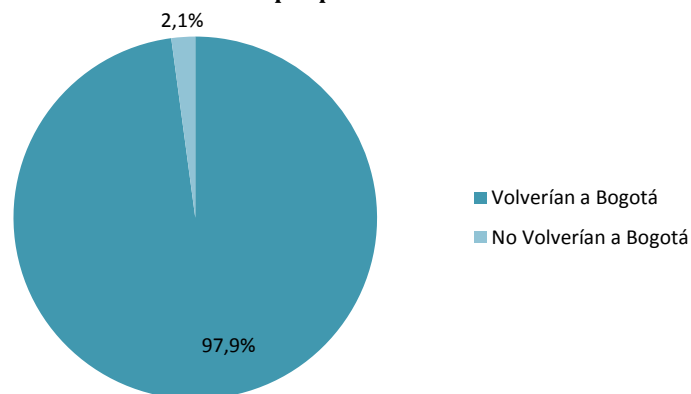
Los turistas del Reino Unido que seleccionaron a Bogotá como su destino turístico en el año 2014 manifestaron en su mayoría (97,9%) su disposición a volver a la ciudad, como se observa en el Gráfico 21. En general, estos turistas tienen una buena percepción sobre la ciudad en cuanto a servicios, experiencia, hospitalidad y seguridad, según se observa en la Tabla 3.

**Tabla 3. Percepción sobre Bogotá por parte de turistas provenientes del Reino Unido, Septiembre 2014**

Aspecto	Calificación
Satisfacción de los servicios utilizados	8,4/10
Experiencia de viaje	8,3/10
Hospitalidad	9,1/10
Percepción seguridad	7,5/10

Fuente: Elaboración propia a partir de los resultados de la encuesta de Percepción liderada por el Instituto Distrital de Turismo

**Gráfico 21. Intención de volver a la ciudad por parte de los turistas del Reino Unido en Bogotá, 2014**



Fuente: Elaboración propia a partir de los resultados de la encuesta de Viajeros liderada por el Instituto Distrital de Turismo

## 4. PRINCIPALES ZONAS DE INTERÉS Y ACTIVIDADES PARA TURISTAS PROVENIENTES DE INGLATERRA

Con base al análisis realizado en los apartados anteriores se concluye que el turista proveniente del Reino Unido siente motivación por los siguientes atractivos turísticos:

- ✓ Experiencias Locales
- ✓ Naturaleza y aventura
- ✓ Viajes familiares
- ✓ Avistamiento de aves
- ✓ Actividades en los meses julio, agosto y septiembre

Estos intereses se materializan, entre muchos otros, en los atractivos que se exponen a continuación.

### Sitios Turísticos

El guía turístico Pedro J. León R. afirma que la mayoría de esta población disfruta los lugares de rumba de Bogotá, los parques de diversiones, los museos, el centro histórico y la candelaria y atractivos turísticos en los conocidos citytour, que incluyen la Calera, la Catedral de Sal y Nemocón. Además, el agente de viaje Hernán Acevedo coinciden en la importancia que se le da a las actividades culturales y los toures y, junto a Luis Carlos Toro, reconoce la preferencia de estos turistas por actividades de naturaleza.

Con base a lo anterior, se destacan los siguientes atractivos turísticos de Bogotá que pueden ser el principal interés de turistas provenientes de Inglaterra:

**Tabla 4. Principales sitios turísticos de Bogotá de interés para turistas provenientes de Inglaterra**

<p style="text-align: center;"><i>Monserate</i></p>  <p style="text-align: center;">Fuente: Tomado de <a href="#">IDT</a></p>	<p style="text-align: center;"><i>Zipaquirá-Catedral de Sal y Nemocón</i></p>  <p style="text-align: center;">Foto: Jonnathan Novoa, <a href="#">IDT</a></p>
--	--



## Calera



Fuente: Tomado de [Alcaldía Bogotá](#)

## Zona Rosa



Fuente: Tomado de [Ciudades Candidatas](#)

## Zona de museos



Fuente: Tomado de [BanRep](#)

## Galerías de arte, teatros y música en vivo



Fuente: Tomado de [Jazz al Parque](#)

## Centro Histórico y Candelaria



Fuente: Tomado de [IDT](#)

## Parque temáticos



Fuente: Tomado de [BogotaTravelGuide](#)

## Gastronomía en Bogotá







Fuente: Tomado de [Restorando Bogotá](#)

Fuente: Elaboración propia

Así mismo, se recomienda el disfrute de turismo de naturaleza teniendo en cuenta que esta población valora los paisajes y la naturaleza y que “Bogotá tiene unas características geográficas que la convierten en un importante destino mundial para el ecoturismo, el turismo rural y el turismo de aventura.” (Invest in Bogotá, 2014). Según Invest in Bogotá (2014) y el IDT estos espacios naturales son principalmente:

**Tabla 5. Principales lugares para turismo de naturaleza**

<p>14 humedales, 5.016 parques con amplias zonas verdes, 3 páramos y parques naturales como Chingaza, Entre Nubes, Chicaque y la quebrada de las delicias.</p>  <p><b>Foto: Jonnathan Novoa, IDT</b></p>	<p>El Jardín Botánico, área natural de 19 hectáreas en la que habitan más de 18.200 especies de plantas típicas de Colombia. Allí se pueden experimentar los diferentes climas de cada región del país.</p>  <p><b>Foto: Jonnathan Novoa, IDT</b></p>
<p>Lugares cercanos para practicar deportes extremos como parapente, escalada en roca, paracaidismo, kayak, entre otros.</p>  <p><b>Foto: Jonnathan Novoa, IDT</b></p>	<p>Embalses como Regadera, Neusa, Siga o Tominé, espacios para descanso y esparcimiento.</p>  <p><b>Fuente: Tomado de <a href="#">Barrios de Bogotá</a></b></p>

Fuente: Elaboración propia



**Eventos**

Teniendo en cuenta el interés de estos turistas por la realización de viajes entre julio y septiembre, los principales eventos que se recomiendan son:

**Tabla 6. Eventos turísticos en el periodo de julio a septiembre**

<p><i>Bogotá Audiovisual Market</i></p>  <p>Fuente: Tomado de <a href="#">Bogotá Audiovisual Market</a></p>	<p><i>Claro Open Colombia</i></p>  <p>Fuente: Tomado de <a href="#">Claro Open Colombia</a></p>
<p><i>Campus Party</i></p>  <p>Fuente: Tomado de <a href="#">campus-party.org</a></p>	<p><i>Rock al Parque</i></p>  <p>Fuente: Tomado de <a href="#">rockalparque.gov.co</a></p>
<p><i>Jazz al Parque</i></p>  <p>Fuente: Tomado de <a href="#">jazzalparque.gov.co</a></p>	<p><i>Festival de Verano</i></p>  <p>Fuente: Tomado de <a href="#">IDRD</a></p>

Fuente: Elaboración propia

**Actividades para el Desarrollo Personal****Tabla 7. Eventos para el desarrollo personal**

<p><b>Actividades Culturales</b></p> <p>En esta ciudad se dispone de <b>27 museos, Artesanías de Colombia</b> y el <b>Centro Cultural Gabriel García Márquez</b>, que permiten el disfrute familiar y el desarrollo cultural. Además, se cuenta atractivos como <b>Maloka</b> y el <b>Planetario de Bogotá</b> como espacios de desarrollo académicos-personales.</p> <p>Finalmente, toda la información de actividades culturales en la ciudad puede ser consultada en el <a href="#">Instituto Distrital de las Artes</a>.</p>	<p><b>Actividades Deportivas</b></p> <p>La ciudad de Bogotá cuenta con diversos <b>escenarios deportivos</b> que fortalecen el desarrollo personal de los turistas, ejemplos de ellos son el parque Simón Bolívar, el Complejo acuático Simón Bolívar y el Centro de Alto Rendimiento.</p> <p>Esta ciudad está conectada, en general, con rutas de <b>ciclovía</b> que se pueden consultar en la página de la <a href="#">Alcaldía Bogotá</a>, que pueden ser mayormente aprovechadas los domingos y en eventos nocturnos con objetivos como ver la iluminación navideña de la ciudad.</p> <p>Finalmente, el <a href="#">Instituto Distrital de Recreación y Deporte</a> pone a disposición de ciudadanos y turistas toda la información asociada a lugares deportivos de la ciudad y eventos para el fortalecimiento del deporte en Bogotá.</p>
--	--

Fuente: Elaboración propia

Además, se resalta que Bogotá cuenta con una completa [oferta turística](#), que incluye 37 arrendadores de vehículos para turismo nacional e internacional, 14 empresas captadoras de ahorro para viajes y empresas de servicios turísticos prepagados, 43 empresas de transporte terrestre automotor, 609 establecimientos de alojamiento y hospedaje, 386 establecimientos de gastronomía, bares y negocios similares de interés turístico y 125 Oficinas de representación turística.

## 5. SITIOS DE INFORMACIÓN PERTINENTES

Se recomienda a los turistas provenientes de Inglaterra la consulta de planes e información con las agencias de viaje de su país y de Colombia, dada la importancia que esta población le da a los toures y las visitas guiadas.

Finalmente, Bogotá pone a disposición de la población turística los siguientes canales de información, que le permitirán definir las actividades que deseen realizar en la ciudad, así como acceder a información que le ayude a desarrollar su viaje de la mejor forma:

Gráfico 22. Fuentes de información recomendadas para los y las turistas



Fuente: Elaboración propia

---

## REFERENCIAS

---

- Banco de la República de Colombia. (2015). *Países Disponibles. Media*. Recuperado el 26 de junio de 2015, de <http://www.banrep.gov.co/es/tasas-cambio-mundo>
- Central Intelligence Agency. (s.f.). *The World FactBook*. Recuperado el 30 de junio de 2015, de <https://www.cia.gov/library/publications/the-world-factbook/geos/uk.html>
- Economy Watch. (2010). *England Economy*. Recuperado el 3 de julio de 2015, de [http://www.economywatch.com/world\\_economy/england](http://www.economywatch.com/world_economy/england)
- El País. (2011). *Colombia inicia nueva agenda comercial con el Reino Unido*. Recuperado el 3 de julio de 2015, de <http://www.elpais.com.co/elpais/economia/noticias/colombia-inicia-nueva-agenda-comercial-con-reino-unido>
- Englandforever.org . (s.f.). *Languages*. Recuperado el 26 de junio de 2015, de <http://www.Englandforever.org/england-languages.php>
- Euromonitor. (2014). *Consumer Lifestyles in the United Kindom*.
- Government Digital Service. (2015a). *Maximum weekly working hours*. Recuperado el 30 de junio de 2015, de <https://www.gov.uk/maximum-weekly-working-hours/weekly-maximum-working-hours-and-opting-out>
- Government Digital Service. (2015b). *UK bank holidays*. Recuperado el 30 de junio de 2015, de <https://www.gov.uk/bank-holidays>
- Government Digital Service. (2014a). *National Minimum Wage rates*. Recuperado el 30 de junio de 2015, de <https://www.gov.uk/national-minimum-wage-rates>
- Government Digital Service. (2014b). *Holiday entitlement*. Recuperado el 30 de junio de 2015, de <https://www.gov.uk/holiday-entitlement-rights/entitlement>
- Invest in Bogotá. (2014). *Bogotá, Destino Turístico*. Recuperado el 27 de marzo de 2015, de <http://es.investinbogota.org/descubra-bogota/vivir-en-bogota/destino-turistico#cultural>
- Ministerio de Industria, Comercio y Turismo. (s.f.). *Acuerdo Comercial entre la Unión Europea, Colombia y Perú*. Recuperado el 4 de mayo de 2015, de <http://www.tlc.gov.co/publicaciones.php?id=18028>
- Ministerio de Industria, Comercio y Turismo. (2011). *Colombia agiliza agenda de comercio e inversión con el Reino Unido*. Recuperado el 6 de julio de 2015, de <http://www.mincit.gov.co/publicaciones.php?id=1464&dPrint=1>
- Office for National Statistics. (2014). *Economy*. Recuperado el 3 de julio de 2015, de <http://www.ons.gov.uk/ons/guide-method/compendiums/compendium-of-uk-statistics/economy/index.html>

Portafolio. (2010). *Colombia e Inglaterra firman acuerdo de protección y promoción de inversiones*. Recuperado el 3 de julio de 2015, de <http://www.portafolio.co/archivo/documento/CMS-7422972>

ProColombia. (2015). *Informe de conectividad Bogotá del 24\_03\_2015*.

ProColombia. (2014). *Reino Unido*. Recuperado el 3 de julio de 2015, de <http://www.colombiatrader.com.co/taxonomy/term/232>

ProColombia. (2015). *Perfil del turista del Reino Unido*.

The Global Economy. (s.f.). *Compare multiple country indicators over time*. Recuperado el 3 de julio de 2015, de <http://www.theglobaleconomy.com/compare-indicators/>

Study Abroad in England & UK. (2015). *About England*. Recuperado el 30 de junio de 2015, de <http://www.studying-in-england.org/england/>

Webmedia Works. (2015). *School Holidays England and Wales*. Recuperado el 30 de junio de 2015, de <http://www.schoolholidayseurope.eu/england.html>



