

BOLETÍN DE ESTADÍSTICAS DE TURISMO DE BOGOTÁ Primer semestre de 2004

Instituto Distrital de Cultura y Turismo
Subdirección de Turismo



ALCALDÍA MAYOR
DE BOGOTÁ D. C.
Instituto Distrital
CULTURA Y TURISMO

Una Expedición por el Orgullo

Bogotá sin indiferencia



ALCALDÍA MAYOR
DE BOGOTÁ D. C.
Instituto Distrital
CULTURA Y TURISMO

Bogotá sin indiferencia

Una Expedición por el Orgullo

Alcalde Mayor de Bogotá

Luis Eduardo Garzón

Directora Instituto Distrital de Cultura y Turismo

Martha Senn

Subdirectora de Turismo Instituto Distrital de Cultura y Turismo

Claudia María Buitrago Restrepo

Grupo asesor de investigación

Juan Manuel Castro Rodríguez (asesor)

Gabriel Suárez Ramírez (asesor)

James Augusto González (estadístico)

Colaboradores

Héctor López Bandera

John Alejandro León Peralta

Alix Marina Castañeda

www.bogotaturismo.gov.co

turismo@idct.gov.co

Fotografía

Germán Montes-Archivo Instituto Distrital de Cultura y Turismo

Bogotá Sin Indiferencia

© Alcaldía Mayor de Bogotá

© Instituto Distrital de Cultura y Turismo

2005

Coordinación editorial

M^a Bárbara Gómez Rincón

Diseño y diagramación

David Reyes

Impresión

Panamericana Formas e Impresos S.A.

ISSN: 1794-7219

Índice

Presentación	5
Alojamiento	7
Número de habitaciones disponibles y ocupadas (enero-junio de 2004)	7
Ocupación hotelera por días de la semana (enero-junio de 2004)	8
Porcentajes de ocupación hotelera (enero-junio 2002-2004)	9
Comparativo de la ocupación hotelera (enero-junio 2002-2004)	10
Transporte aéreo.....	11
Llegadas y salidas de pasajeros en vuelos internacionales (enero-junio de 2004)	11
Llegadas y salidas de pasajeros en vuelos nacionales (enero-junio de 2004)	13
Comparativo de llegadas de pasajeros nacionales e internacionales (enero a junio 2002-2004)	14
Comparativo de salidas de pasajeros nacionales e internacionales (enero-junio 2002-2004)	16
Transporte terrestre	17
Llegadas y salidas de pasajeros del Terminal de Transportes de Bogotá (enero-junio de 2004)	17

Comparativo de llegadas de pasajeros al Terminal de Transportes de Bogotá (enero-junio 2003-2004)	18
Comparativo de salidas de pasajeros del Terminal de Transportes de Bogotá (enero-junio 2003-2004)	19
Llegadas y salidas de vehículos del Terminal de Transportes de Bogotá (enero-junio de 2004)	20
Comparativo de llegadas de vehículos al Terminal de Transportes de Bogotá (enero-junio 2003-2004)	21
Comparativo de salidas de vehículos del Terminal de Transportes de Bogotá (enero-junio 2003-2004)	22
Actividad de los puntos de información turística	23
Consultas en los puntos de información turística (enero-junio de 2004)	23
Nacionalidad de los consultantes (enero-junio de 2004)	25
Motivo de la consulta (enero-junio de 2004)	26
Evolución del número de consultas (enero-junio de 2004)	27
Conclusiones	28

Presentación

Con el ánimo de continuar aportando datos para la consolidación de información sobre el comportamiento del turismo en nuestra capital, el IDCT, por intermedio de la Subdirección de Turismo, presenta el tercer *Boletín de estadísticas de turismo*, correspondiente al primer semestre de 2004, en el cual se destaca el incremento de la llegada y salida de pasajeros y de vehículos por el Terminal de Transportes de Bogotá. Comparando estas variables con el mismo período de 2003, el incremento fue superior a 50%, con un tope en abril y mayo cercano a 80%, causado probablemente por el atractivo de la importante oferta urbana, tanto de servicios comerciales como de actividades culturales, así como por el mejoramiento de la seguridad en las carreteras del país, lo que se traduce en un mayor interés por realizar viajes por tierra.

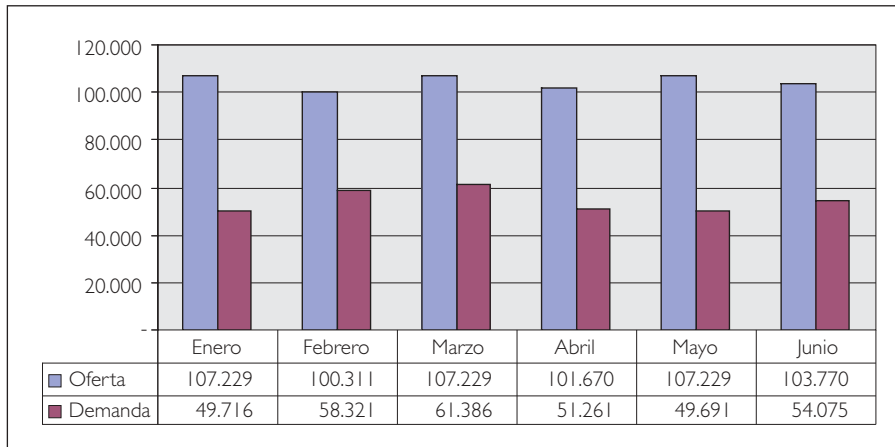
Junto a esto, tenemos un incremento sustancial de la consulta en los puntos de información turística por parte de los visitantes a la ciudad, que ha pasado de cerca de 18.000 consultas en 2002, a más de 28.000 en el mismo período de 2004. El primer motivo de consulta son los atractivos turísticos, lo que revela que este servicio se posiciona cada vez más como una herramienta de apoyo para los visitantes, y que día a día se consolida la ciudad como destino turístico.

Todo ello compromete al IDCT a continuar desarrollando las políticas y estrategias contenidas en el proyecto *Bogotá Internacional, Turística y Atractiva*, que orienta las acciones de la Subdirección de

Turismo, en el empeño de fortalecer los atractivos de nuestra bella capital, para hacer de ella el destino privilegiado del nuevo turismo urbano, tanto a nivel nacional como internacional, reto importante en el contexto de globalización actual, al que responde con un esfuerzo sostenido la Administración Distrital.

Alojamiento

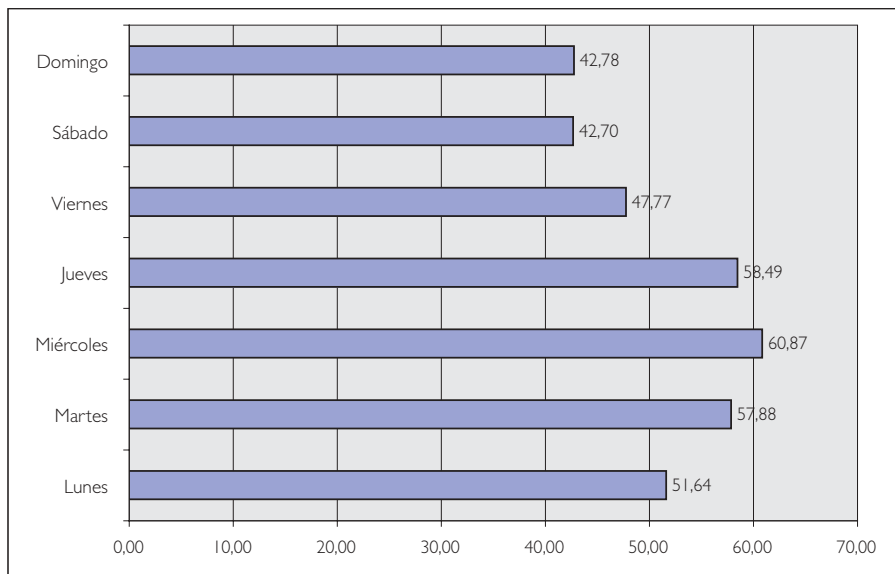
Número de habitaciones disponibles y ocupadas (enero-junio de 2004)



Fuente: IDCT-Subdirección de Turismo.
Muestra: 39 hoteles de diferentes categorías.

Las habitaciones disponibles en el semestre fueron 627.438 y las ocupadas 324.540. La muestra se realizó sobre 7.279 habitaciones hoteleras diarias. Se observa una oferta mensual superior a las 100.000 habitaciones y una demanda de alrededor de 50.000, exceptuando los meses de febrero y marzo, cuando la demanda se ubica sobre las 60.000.

Ocupación hotelera por días de la semana (enero-junio de 2004)



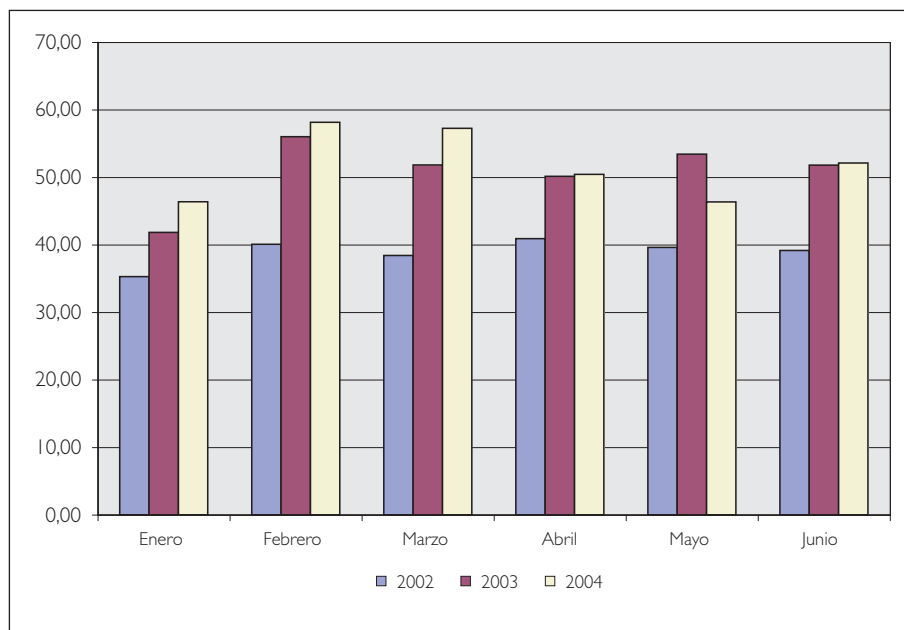
Fuente: IDCT-Subdirección de Turismo.

Muestra: 39 hoteles de diferentes categorías.

Días	Cantidad días	Demanda	Oferta	Ocupación
Lunes	22	39.152	75.818	51,64%
Martes	21	41.878	72.359	57,88%
Miércoles	21	44.043	72.359	60,87%
Jueves	22	44.308	75.748	58,49%
Viernes	22	36.188	75.748	47,77%
Sábado	22	32.372	75.818	42,70%
Domingo	22	32.434	75.818	42,78%

Se presentan los más altos porcentajes de ocupación hotelera los días martes, miércoles y jueves, y, en orden descendente, los días lunes, viernes, sábado y domingo. Esto, como es evidente, muestra una alta concentración de la ocupación hotelera los días de entre semana y una notoria disminución los fines de semana, con una marcada tendencia al crecimiento los días lunes.

Porcentajes de ocupación hotelera (enero-junio 2002-2004)



Fuente: IDCT-Subdirección de Turismo.

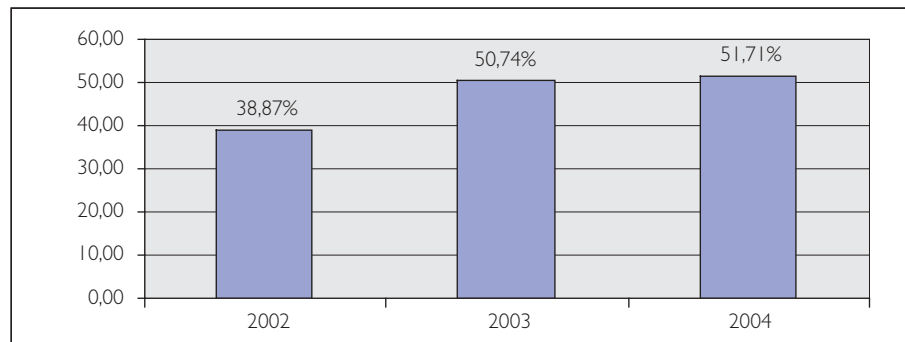
Muestra: 39 hoteles de diferentes categorías.

Mes	2002	2003	2004	Promedio 2002-2004
Enero	35,28%	41,83%	46,36%	41,16%
Febrero	40,07%	56,01%	58,14%	51,40%
Marzo	38,41%	51,81%	57,25%	49,16%
Abril	40,91%	50,13%	50,42%	47,15%
Mayo	39,61%	53,41%	46,34%	46,45%
Junio	39,15%	51,79%	52,11%	47,68%

Si se comparan los porcentajes de ocupación hotelera del primer semestre de los años 2002, 2003 y 2004, se observa un notorio incremento del año 2002 al 2004 y un aumento no tan fuerte de 2004 respecto a 2003, aunque se presenta un decremento fuerte (7%) en el mes de mayo.

El promedio de ocupación por mes en estos tres años está ubicado alrededor de 50%.

Comparativo de la ocupación hotelera (enero-junio 2002-2004)



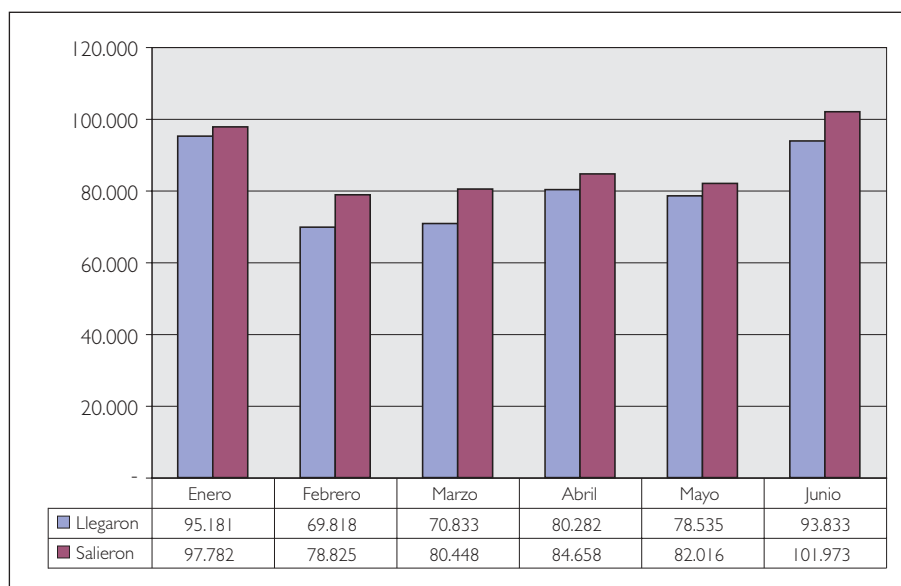
Fuente: IDCT-Subdirección de Turismo.

Muestra: 39 hoteles de diferentes categorías.

Los porcentajes de ocupación del primer semestre de 2004 superan a los del año 2002 en aproximadamente 13%, y ostentan un aumento de 1% respecto al primer semestre del año anterior.

Transporte aéreo

Llegadas y salidas de pasajeros en vuelos internacionales (enero-junio de 2004)



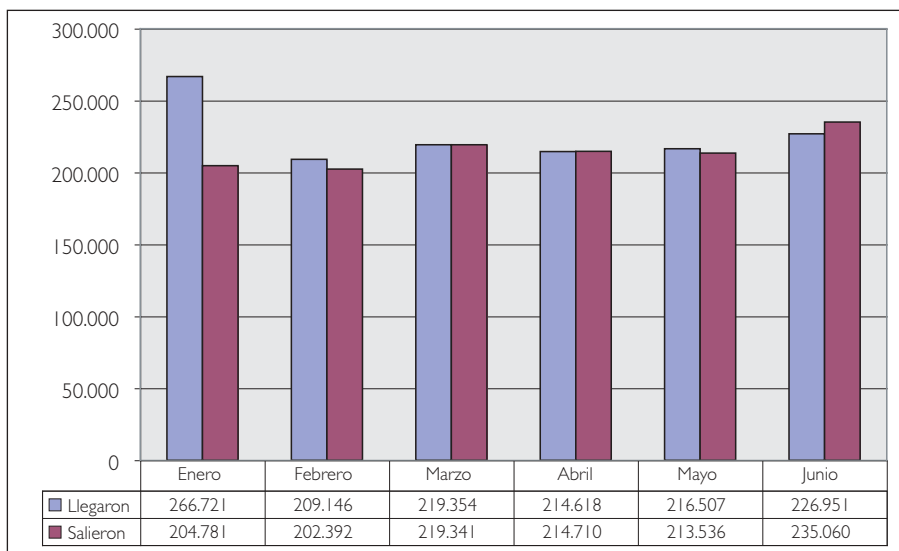
Fuente: Aerocivil. IDCT-Subdirección de Turismo.

Llegadas y salidas internacionales primer semestre de 2004		
Mes	Llegaron	Salieron
Enero	95.181	97.782
Febrero	69.818	78.825
Marzo	70.833	80.448
Abril	80.282	84.658
Mayo	78.535	82.016
Junio	93.833	101.973
Total semestre	488.482	525.702

Durante este semestre se registró un promedio mensual de 87.617 pasajeros que salían de la ciudad de Bogotá hacia destinos internacionales, y un promedio un poco menor de pasajeros que llegaban a la ciudad (81.414).

Se presenta un alto volumen de viajeros que entran y salen de Bogotá en los meses de junio y enero, período que coincide con la época vacacional. Las llegadas, en los meses de febrero y marzo, giran alrededor de los 70.000 pasajeros, y en los meses de abril y mayo alrededor de los 80.000; las salidas, en cambio, se encuentran en niveles superiores a los 80.000 pasajeros en estos meses.

**Llegadas y salidas de pasajeros en vuelos nacionales
(enero-junio de 2004)**

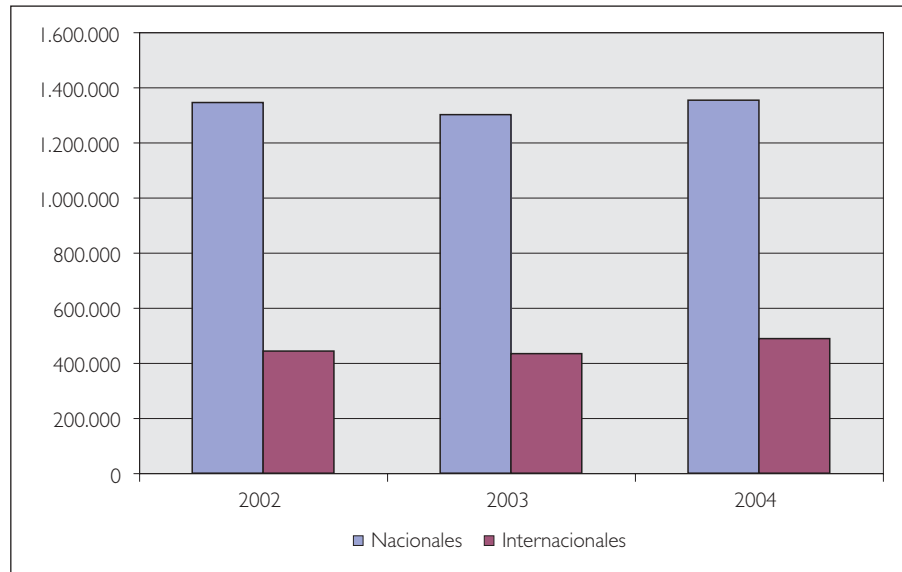


Fuente: Aerocivil. IDCT-Subdirección de Turismo.

Llegadas y salidas nacionales primer semestre de 2004		
Mes	Llegaron	Salieron
Enero	266.721	204.781
Febrero	209.146	202.392
Marzo	219.354	219.341
Abril	214.618	214.710
Mayo	216.507	213.536
Junio	226.951	235.060
Total semestre	1.353.297	1.289.820

El promedio mensual de llegadas a la ciudad de Bogotá desde destinos nacionales es de 225.550 pasajeros. El promedio es menor en las salidas: 214.970. Estas últimas parecen tener un comportamiento constante durante el semestre, con un incremento algo notorio en el mes de junio. Las llegadas, en cambio, tienen un comportamiento homogéneo durante los meses comprendidos entre febrero y mayo, y un incremento notorio entre enero y junio principalmente.

Comparativo de llegadas de pasajeros nacionales e internacionales (enero-junio 2002-2004)



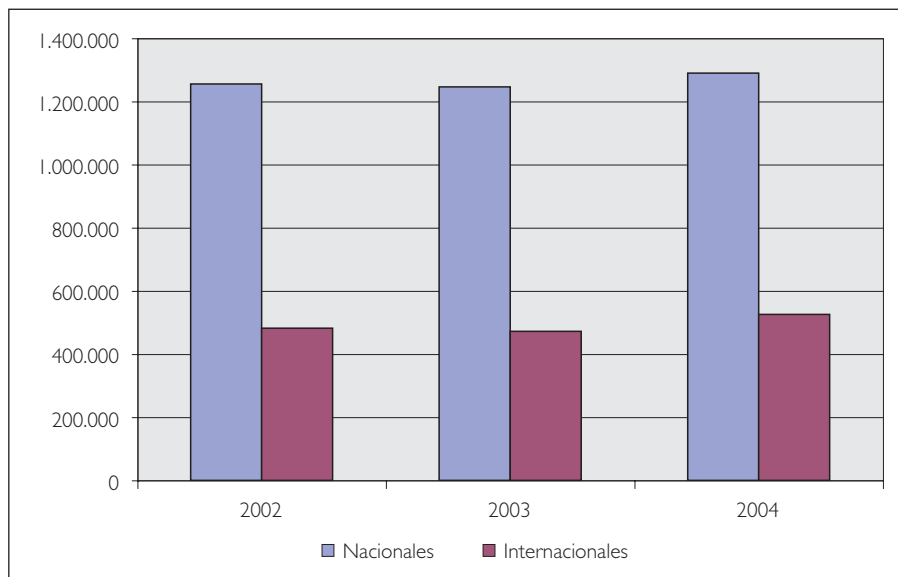
Fuente: Aerocivil.IDCT-Subdirección de Turismo.

Año	Nacionales	Variación %	Internacionales	Variación %
2002	1.345.052		443.246	
2003	1.300.910	-3,28	433.656	-2,16
2004	1.353.297	4,03	488.482	12,64

Se evidencia una notoria diferencia entre las llegadas nacionales e internacionales durante el primer semestre de los años 2002, 2003 y 2004, siendo muy superior el ingreso de pasajeros desde destinos nacionales a la ciudad de Bogotá.

Comparando el volumen de llegadas en el primer semestre de los últimos tres años, se evidencia una disminución de 3,28% en el volumen de arribos desde destinos nacionales entre los años 2002 y 2003, y un incremento de 4% entre 2003 y 2004. Las llegadas desde destinos internacionales tienen el mismo comportamiento, aunque el aumento de 2003 a 2004 es significativo, con un porcentaje de variación de 12%.

Comparativo de salidas de pasajeros nacionales e internacionales (enero-junio 2002-2004)



Fuente: Aerocivil. IDCT-Subdirección de Turismo.

Año	Nacionales	Variación %	Internacionales	Variación %
2002	1.255.371		482.025	
2003	1.245.960	-0,75	472.109	-2,06
2004	1.289.820	3,52	525.702	11,35

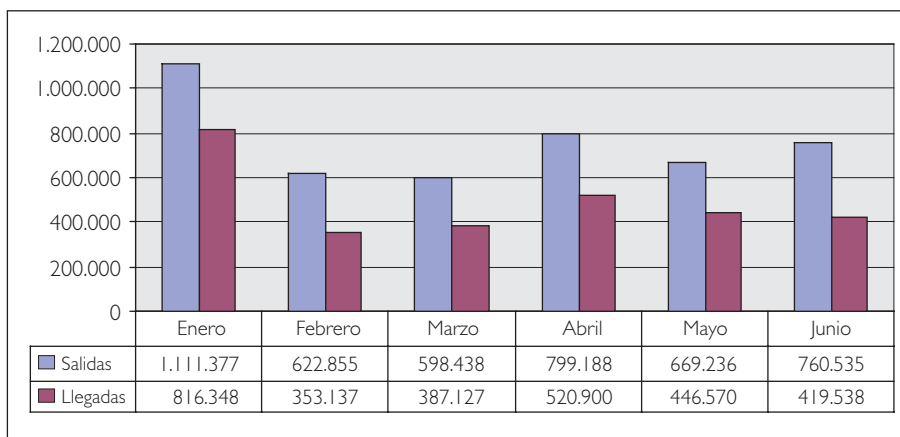
La salida de pasajeros desde la ciudad de Bogotá en el primer semestre de los últimos tres años es mucho mayor para destinos nacionales que para los internacionales. De 2002 a 2003, en destinos

nacionales, la variación es negativa, aunque no parece ser significativa (menos de 1%), y se presenta un aumento de aproximadamente 4% entre 2003 y 2004.

Las salidas hacia destinos internacionales disminuyen en aproximadamente 2% entre 2002 y 2003, y aumentan radicalmente, en 11%, de 2003 a 2004.

Transporte terrestre

Llegadas y salidas de pasajeros del Terminal de Transportes de Bogotá (enero-junio de 2004)

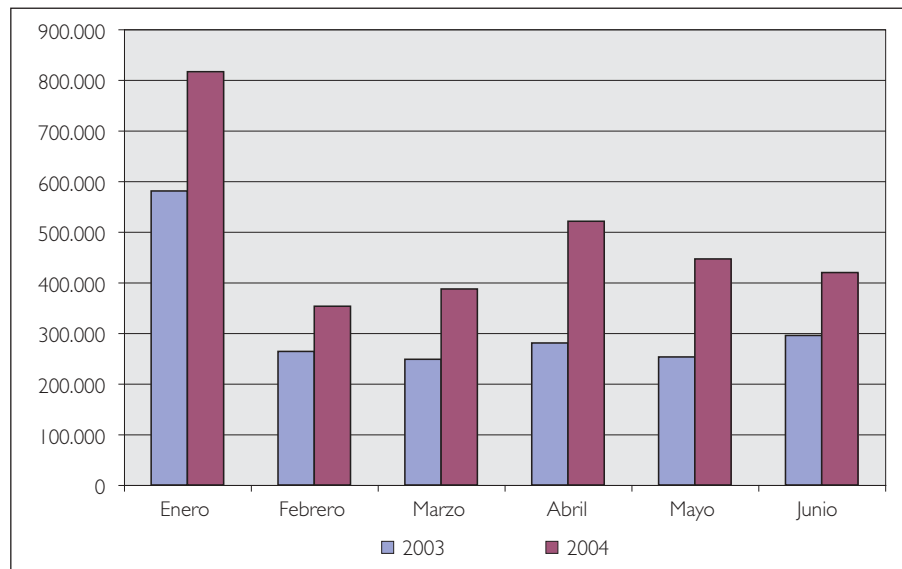


Fuente: Terminal de Transportes de Bogotá.

Nota: el dato de pasajeros es aproximado.

En el primer semestre del año 2004 ingresaron a la ciudad por vía terrestre alrededor de 2.943.620 pasajeros, frente a una salida de 4.561.629. Los más altos niveles, tanto de ingresos como de salidas de Bogotá, se presentan en el mes de enero (probablemente por el período vacacional) y en el mes de abril. Por lo general, se presentó un comportamiento homogéneo de salidas y llegadas de viajeros a nuestra ciudad a lo largo del semestre.

Comparativo de llegadas de pasajeros al Terminal de Transportes de Bogotá (enero-junio 2003-2004)

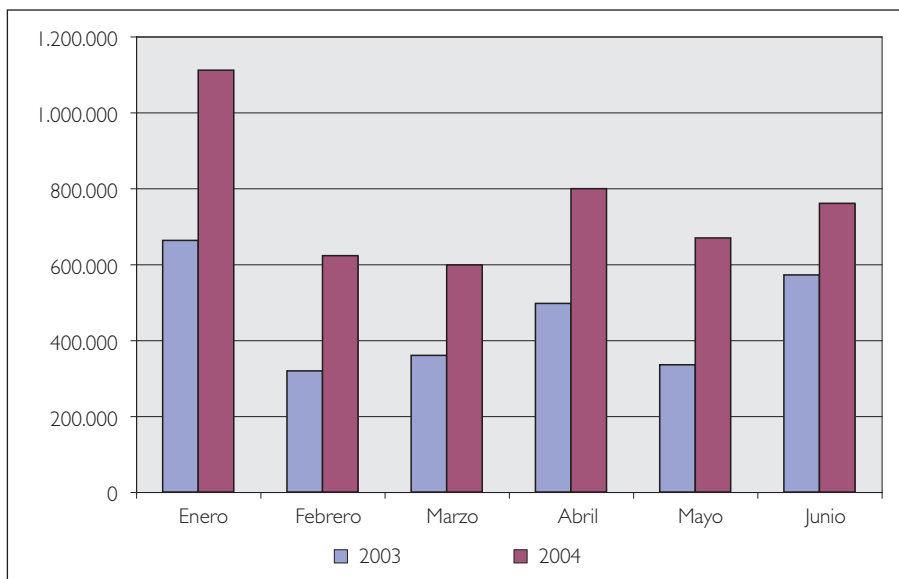


Fuente: Terminal de Transportes de Bogotá.

Nota: el dato de pasajeros es aproximado.

Comparando la llegada de pasajeros a la ciudad de Bogotá por el Terminal de Transportes durante el primer semestre de los años 2003 y 2004, se evidencia un aumento del 53% en el volumen de viajeros respecto al año anterior, especialmente en el mes de enero y en los meses de abril y mayo, posiblemente por el aumento de la seguridad vial y por el gran número de actividades culturales que la ciudad ofrece al visitante.

Comparativo de salidas de pasajeros del Terminal de Transportes de Bogotá (enero-junio 2003-2004)

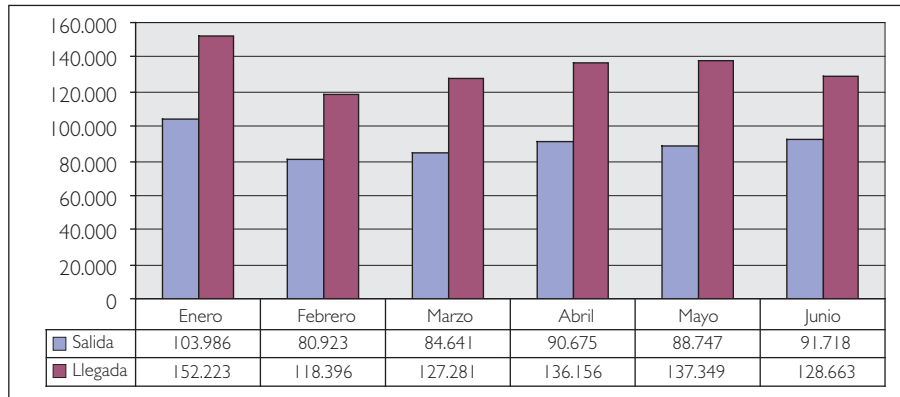


Fuente: Terminal de Transportes de Bogotá.

Nota: el dato de pasajeros es aproximada.

La salida de pasajeros por el Terminal de Transportes adopta un comportamiento bastante similar al de llegada en los dos años analizados, con un aumento del 66% para los meses de febrero y mayo, mientras en los demás meses (con excepción de junio -37%-) es superior al 60%.

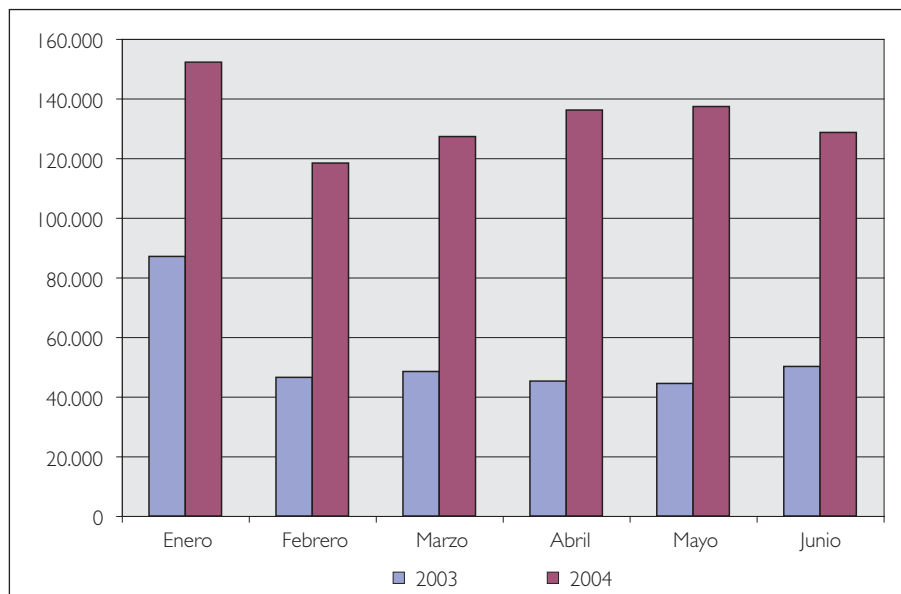
Llegadas y salidas de vehículos del Terminal de Transportes de Bogotá (enero-junio de 2004)



Fuente: Terminal de Transportes de Bogotá.

La llegada de vehículos al Terminal de Transportes es significativamente mayor que las salidas del mismo durante todo el primer semestre del año; la cantidad de vehículos que llegaron parece constante a lo largo del semestre, y alcanzó su máximo valor en el mes de enero. En total, durante el semestre llegaron a Bogotá aproximadamente 800.068 vehículos y salieron 540.690. Las salidas representaron el 66% del total de llegadas.

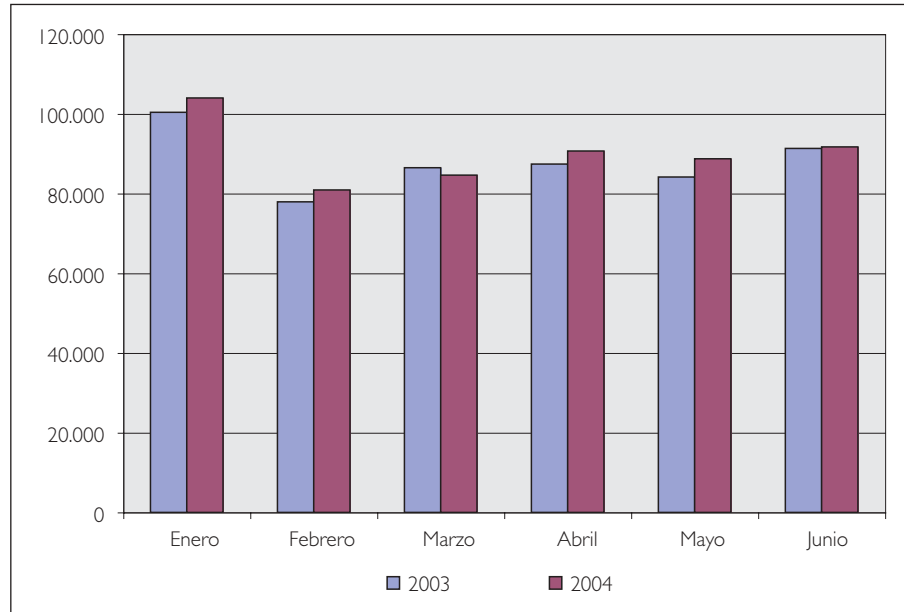
Comparativo de llegadas de vehículos al Terminal de Transportes de Bogotá (enero-junio 2003-2004)



Fuente: Terminal de Transportes de Bogotá.

Es evidente el incremento del ingreso de vehículos durante el primer semestre de 2004 comparado con el de 2003. Mientras el año anterior, en el mismo semestre, ingresaron en promedio alrededor de 45.000 vehículos al mes, en 2004 el promedio superó los 120.000. Este volumen de llegadas supone un incremento de casi 150%.

Comparativo de salidas de vehículos del Terminal de Transportes de Bogotá (enero-junio 2003-2004)

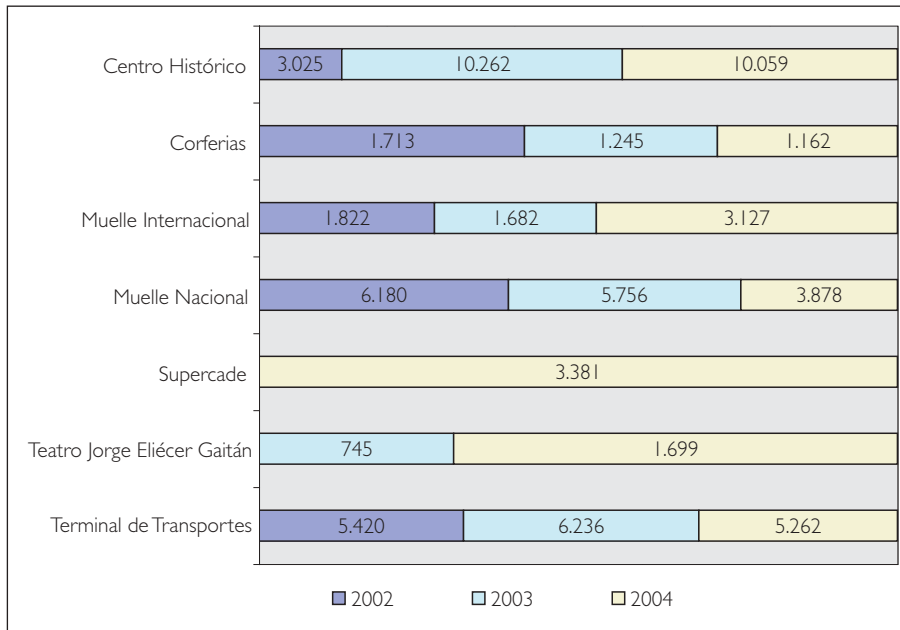


Fuente: Terminal de Transportes de Bogotá.

La salida de vehículos del Terminal de Transportes, a diferencia de la llegada, presenta un comportamiento mensual bastante similar en ambos años durante el mismo semestre, siendo un poco superior el nivel de salida en el primer semestre de 2004, aunque este aumento no es significativo.

Actividad de los puntos de información turística

Consultas en los puntos de información turística (enero-junio de 2004)

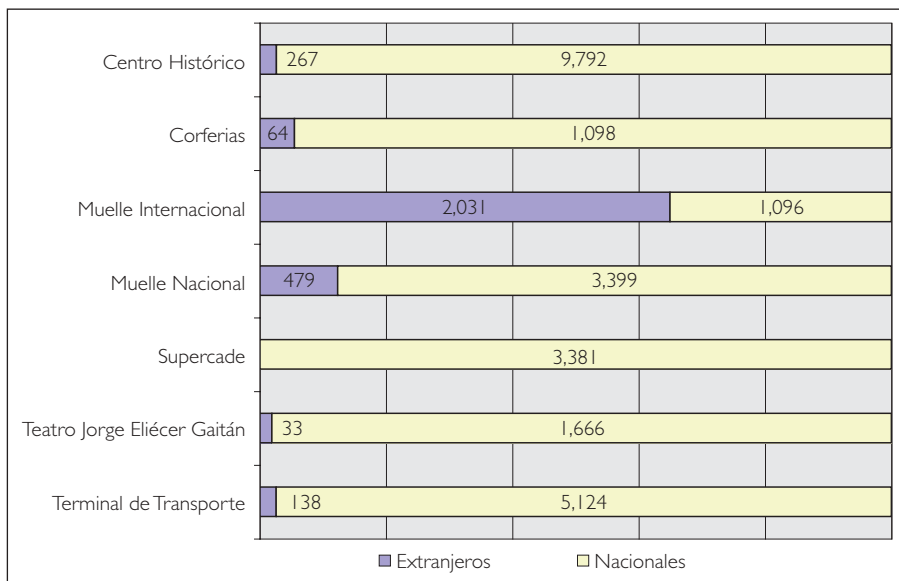


Fuente: IDCT-Subdirección de Turismo.

Punto de información turística	2002	2003	2004
Terminal de Transportes	5.420	6.236	5.262
Teatro Jorge Eliécer Gaitán	0	745	1.699
Supercade	0	0	3.381
Muelle Nacional	6.180	5.756	3.878
Muelle Internacional	1.822	1.682	3.127
Corferias	1.713	1.245	1.162
Centro Histórico	3.025	10.262	10.059
Totales primer semestre	18.160	25.926	28.568

La mayor fuente de consultas se aglutina en el Centro Histórico, donde se concentra el 35% del total de las consultas hechas durante el primer semestre de 2004. El punto de información ubicado en el Muelle Nacional del aeropuerto El Dorado presenta una fuerte disminución en el nivel de consultas respecto al primer semestre de los dos años anteriores, mientras que las consultas en el punto ubicado en el Muelle Internacional aumentaron significativamente (alrededor de 50%) respecto a los años anteriores; este mismo efecto se evidencia en el punto del Teatro Jorge Eliécer Gaitán.

Nacionalidad de los consultantes (enero-junio de 2004)

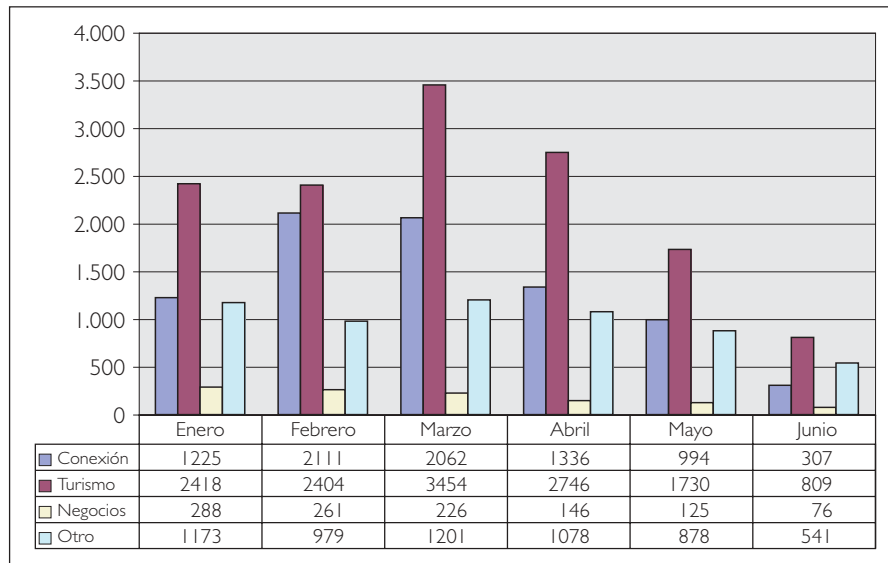


Fuente: IDCT-Subdirección de Turismo.

Punto de información turística	Extranjeros	Nacionales
Terminal de Transporte	138	5.124
Teatro Jorge Eliécer Gaitán	33	1.666
Supercade	0	3.381
Muelle Nacional	479	3.399
Muelle Internacional	2.031	1.096
Corferias	64	1.098
Centro Histórico	267	9.792
Totales primer semestre	3.012	25.556

El más alto índice de consultas corresponde a personas de nacionalidad colombiana (89,45% del total de consultas en el semestre); la consulta de visitantes extranjeros se centra en el punto ubicado en el Muelle Internacional.

Motivo de la consulta (enero-junio de 2004)

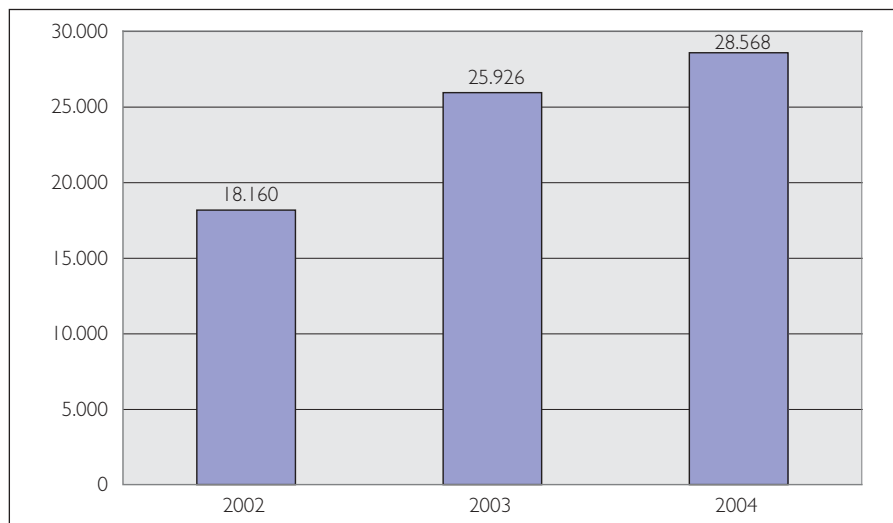


Fuente: IDCT-Subdirección de Turismo.

El principal motivo de consulta durante el semestre estudiado tiene que ver con la oferta turística y cultural de Bogotá. Este efecto se hace evidente en cada uno de los meses analizados, y representa 47,47% del total de consultas en dicho período. Le siguen las con-

sultas de personas que están en conexión, que vienen a ferias y eventos, y de residentes que desean información en general, las cuales representan 28,12% respecto del total. En menor escala se presentaron consultas por motivos de negocios y diversos trámites.

Evolución del número de consultas (enero-junio de 2004)



Fuente: IDCT-Subdirección de Turismo.

Comparando el número de consultas realizadas en el primer semestre de los años 2002, 2003 y 2004, se observa una importante tendencia al aumento, lo que pone en evidencia la utilidad de los puntos de información turística tanto para el ciudadano bogotano como para los visitantes de nuestra ciudad.

Conclusiones

Con respecto a la ocupación hotelera, marzo es el mes que ostenta mayor porcentaje de ocupación —algo más de 60%—. Esto se puede explicar por los eventos culturales programados como el Festival Iberoamericano de Teatro, mientras que el nivel más bajo se registra en mayo.

Igualmente se confirma una mayor ocupación los días martes, miércoles y jueves, de los cuales el miércoles supera el 60%, mientras que el fin de semana, particularmente el sábado, registra el más bajo nivel de ocupación con algo más de 40%, lo que permite asegurar que la ciudad se consolida paulatinamente como destino para el turismo de negocios, servicios y eventos, más que de ocio y tiempo libre de fin de semana.

Comparando el comportamiento del período analizado con el mismo de los años anteriores, se evidencia un ligero decremento del ritmo de ocupación, que sólo aumentó en 0,3% respecto a 2003, mientras que ese año creció en 13% respecto a 2002. Incluso se observa un decremento sustancial de 7% en el mes de mayo de 2004 con respecto al mismo mes de 2003.

En términos generales, se consolida la tendencia al mejoramiento de la tasa comparada de ocupación en el período, pues pasa de 38% en el año 2002 a 50% en 2003, y se acerca a 52% en 2004.

Con respecto a los flujos de viajeros internacionales, el período muestra un mayor volumen de salidas que de llegadas en todos los meses observados, y tiende a ser más homogénea la balanza en los meses de enero y mayo, mientras que en los vuelos nacionales el

comportamiento es más homogéneo, y sólo cabe resaltar la variación en enero, cuando las llegadas superan a las salidas en más de 50.000 viajeros, explicable por el retorno de las vacaciones de fin de año, entre otras razones.

Las llegadas nacionales en el período, si se comparan con las de los años anteriores, muestran un ligero decremento superior a 3% entre 2002 y 2003, pero con un repunte superior a 4% de los flujos en 2004. De igual manera, 2003 significó una disminución de los flujos de llegadas internacionales ligeramente superior a 2%, pero con un incremento sustancial superior a 12% en el mismo período de 2004.

Igual comportamiento se nota en los flujos de salidas, donde la evaluación de las salidas nacionales durante el período, comparada con la de los años anteriores, nos muestra un ligero decremento, inferior a 1%, entre 2002 y 2003, aunque hay un repunte de los flujos superior a 3% durante 2004. De igual manera, en 2003 hubo una disminución de los flujos de salidas internacionales, ligeramente superior a 2%, pero también se dio un incremento sustancial superior a 11% en el mismo período de 2004.

Las más importantes variaciones en los flujos de viajeros se presentan en el transporte terrestre, donde el Terminal de Transportes de Bogotá registra un incremento superior a 50% en el volumen de viajeros que ingresan a la ciudad, con respecto al año 2003, con unos toques cercanos a 80% en abril y mayo. Similar comportamiento se registra en las salidas, donde el incremento es superior a 60% si se compara el período con el mismo de 2003, y los mayores niveles se presentan en febrero y mayo, con un porcentaje cercano a 100%.

Algo similar se registra en el Terminal de Transportes cuando se estudian los flujos de vehículos que ingresan a la ciudad, con un incremento cercano a 150% con respecto al mismo período de 2003, aunque el comportamiento de las llegadas es similar al mismo período de 2003, lo que plantea un desbalance entre salidas y entradas, que nos obliga a preguntarnos sobre la movilidad de los viajeros que llegaron pero no salieron de la ciudad en el período estudiado.

Esto quizá se explique por la variada oferta cultural y de eventos del período —que fortalecen el atractivo de la ciudad—, el incremento de la seguridad vial y el clima de confianza que ello provoca, lo que favorece la decisión de los visitantes de venir a Bogotá y de hacerlo desplazándose por las carreteras del país.

En lo que respecta a las consultas en los puntos de información turística, vale la pena destacar el incremento sustancial y sostenido de éstas, que han pasado de cerca de 18.000 en el año 2002, a más de 25.000 en 2003, y que han superado las 28.000 en el mismo período de 2004. Los puntos ubicados en el Muelle Internacional del aeropuerto, en el Teatro Jorge Eliécer Gaitán y en el Supercade registran los mayores niveles de incremento, mientras que en el Muelle Nacional y en Corferias se evidencian decrementos de las consultas en el período.

De igual manera, el Muelle Internacional concentra cerca de 60% de las consultas hechas por extranjeros, quienes han aumentado de manera significativa su participación en el total de consultas, lo que queda demostrado con el incremento de éstas por motivos turísticos y de conexiones de vuelos. Esto muestra la importancia que adquieren cada día dichos puntos de información, aliados importantes del sector turístico y de la Administración Distrital, toda vez que tam-

bien se han constituido en un escenario privilegiado para el acopio de información turística, necesaria para el diseño de estrategias de promoción de Bogotá como destino turístico, labor que se hace evidente en los resultados del presente boletín.

Bogotá sin indiferencia