



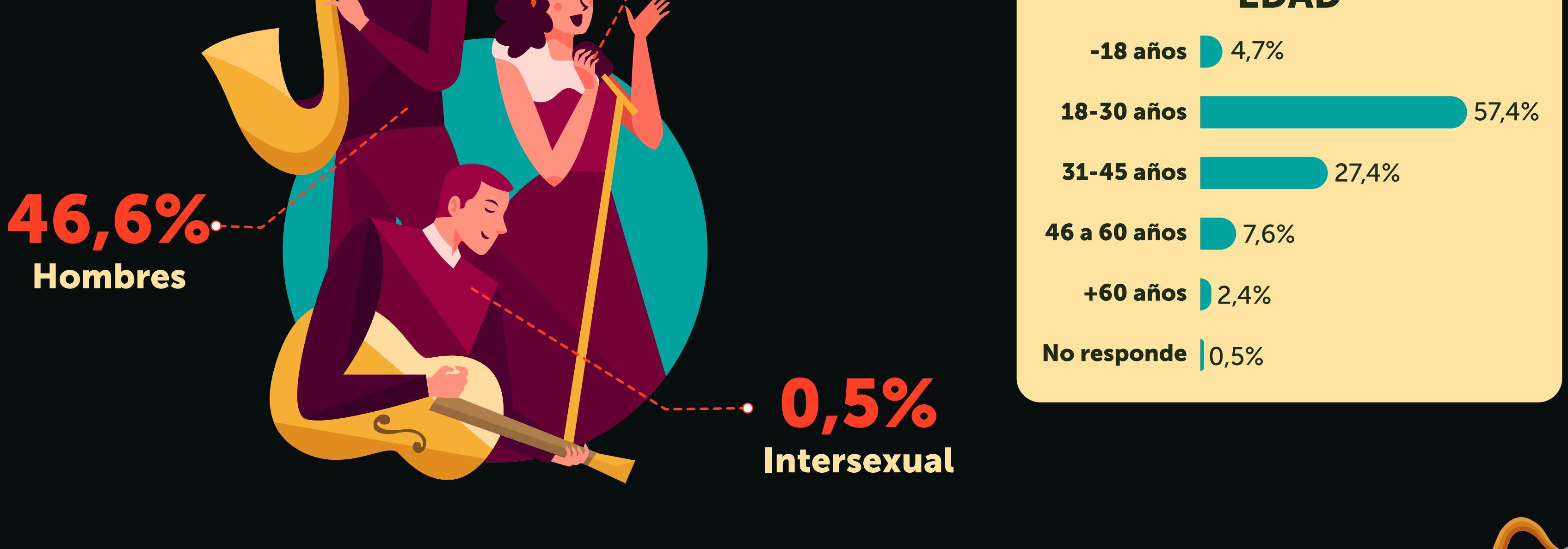
RESULTADOS JAZZ AL PARQUE 2023

El evento **Jazz al Parque** fue realizado entre el 9 y 10 de septiembre de 2023, se llevó a cabo en el Parque El Country de la ciudad de Bogotá y se presentaron 15 artistas de talla internacional, nacional y distrital, con diferentes propuestas musicales.

Por su parte, la Secretaría de Cultura, Recreación y Deporte de Bogotá realizó un sondeo a **552 asistentes del festival** en el parque y, presentó los resultados en el mes de diciembre. Esta información es utilizada como insumo por el Observatorio de Turismo de Bogotá, para realizar un análisis del impacto que este evento generó en la ciudad.

Es de resaltar que, el desarrollo de este tipo de festivales ha permitido crear espacios de debate y de reflexión permanente sobre el entorno social, lo cual seguirá transformando para reflejar las nuevas tendencias del movimiento rockero.

SEXO Y EDAD DE LOS ASISTENTES AL EVENTO



Fuente: Secretaría de Cultura, Recreación y Deporte
Elaboración: Subdirección de Inteligencia y Tecnologías de la Información – IDT

RESIDENCIA HABITUAL DE LOS ASISTENTES AL EVENTO

ORÍGEN DE LOS TURISTAS Y EXCURSIONISTAS QUE ASISTIERON AL EVENTO



Fuente: Secretaría de Cultura, Recreación y Deporte
Elaboración: Subdirección de Inteligencia y Tecnologías de la Información – IDT

MOTIVO DE VIAJE DE LOS TURISTAS QUE ASISTIERON AL EVENTO



GASTO PROMEDIO DE LOS TURISTAS Y EXCURSIONISTAS QUE ASISTIERON AL EVENTO

En promedio los turistas y excursionistas asistentes al evento pensaban gastar en la ciudad

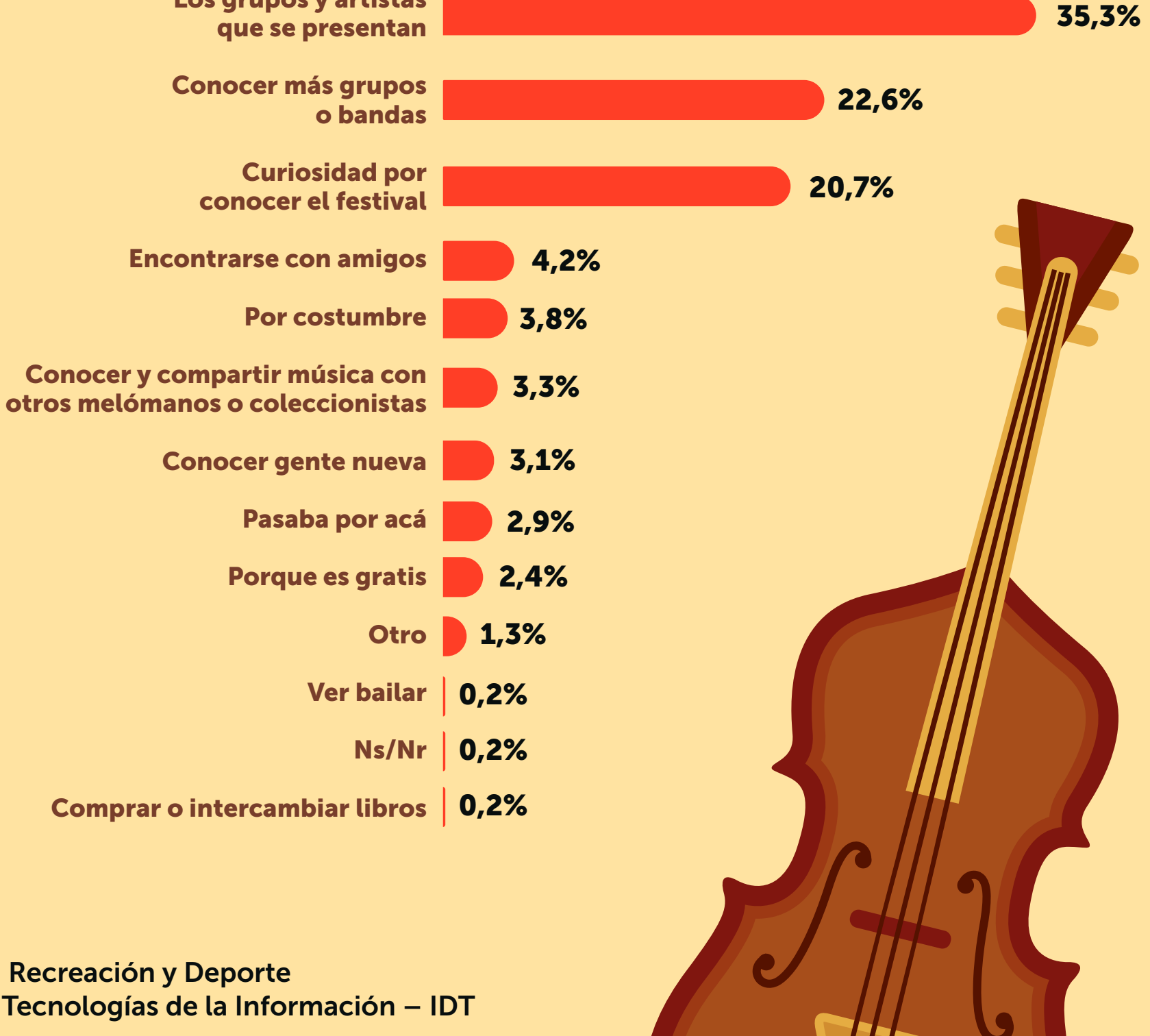
\$433.867

Fuente: Secretaría de Cultura, Recreación y Deporte
Elaboración: Subdirección de Inteligencia y Tecnologías de la Información – IDT

PERCEPCIÓN Y SATISFACCIÓN DE LOS ASISTENTES AL EVENTO

PRINCIPAL MOTIVO DE ASISTENCIA AL EVENTO

	Artistas internacionales	Artistas nacionales	Artistas distritales
Mejóro	20,47%	22,10%	19,75%
Sigue igual	26,45%	25,18%	25,00%
Empeoro	2,72%	2,36%	1,81%
Ns/Nr	50,36%	50,36%	53,44%



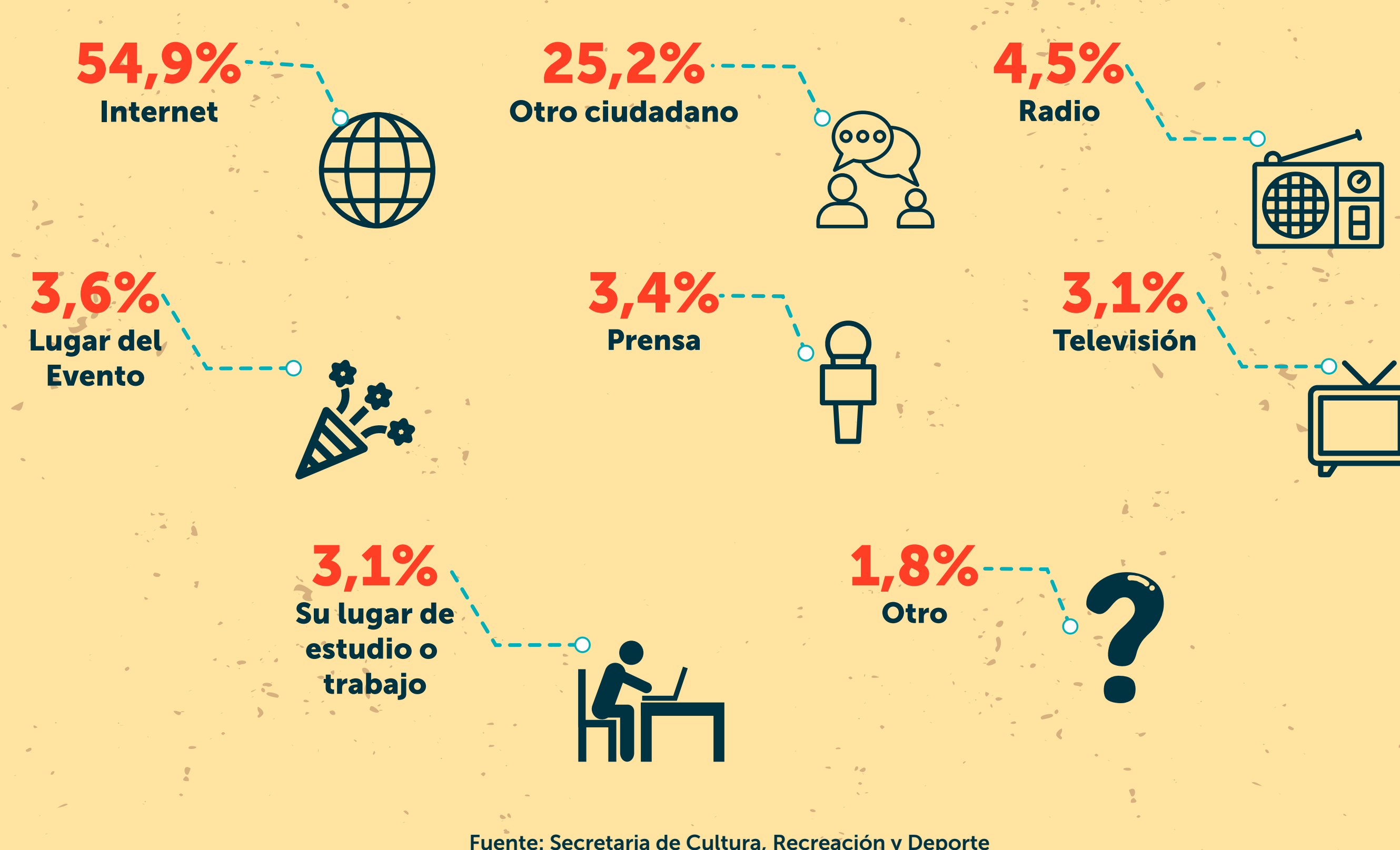
Fuente: Secretaría de Cultura, Recreación y Deporte
Elaboración: Subdirección de Inteligencia y Tecnologías de la Información – IDT

EVALUACIÓN DE LOS ASISTENTES SOBRE DIFERENTES ASPECTOS DEL EVENTO

Aspecto	Bueno	Excelente	Malo	Pésimo
El sonido	45,65%	5,43%	0,36%	44,75%
La iluminación	44,75%	0,36%	33,88%	3,99%
La calidad de los alimentos que se ofrecen en este evento	33,88%	29,71%	6,16%	0,54%
La variedad en la oferta gastronómica	35,87%	5,98%	1,09%	39,31%
La ubicación de los baños	48,19%	48,73%	48,01%	1,45%
La cantidad de baños	48,01%	1,81%	1,63%	40,76%
La seguridad al interior del evento	48,73%	100,00%	41,30%	0,00%
Los horarios del festival	43,30%	45,29%	48,19%	0,00%
El aseo en general al interior del evento	40,76%	53,62%	2,36%	0,00%
El comportamiento de los demás asistentes	41,30%	2,36%	1,27%	0,00%
Las vías y entradas de acceso al evento	45,29%	48,19%	4,17%	1,45%
La logística para acceder al evento	43,12%	53,62%	2,36%	0,72%
El lugar donde se realizó el evento	40,40%	55,80%	2,36%	0,18%

Fuente: Secretaría de Cultura, Recreación y Deporte
Elaboración: Subdirección de Inteligencia y Tecnologías de la Información – IDT

MEDIOS POR LOS CUALES LOS ASISTENTES SE ENTERARON DEL EVENTO

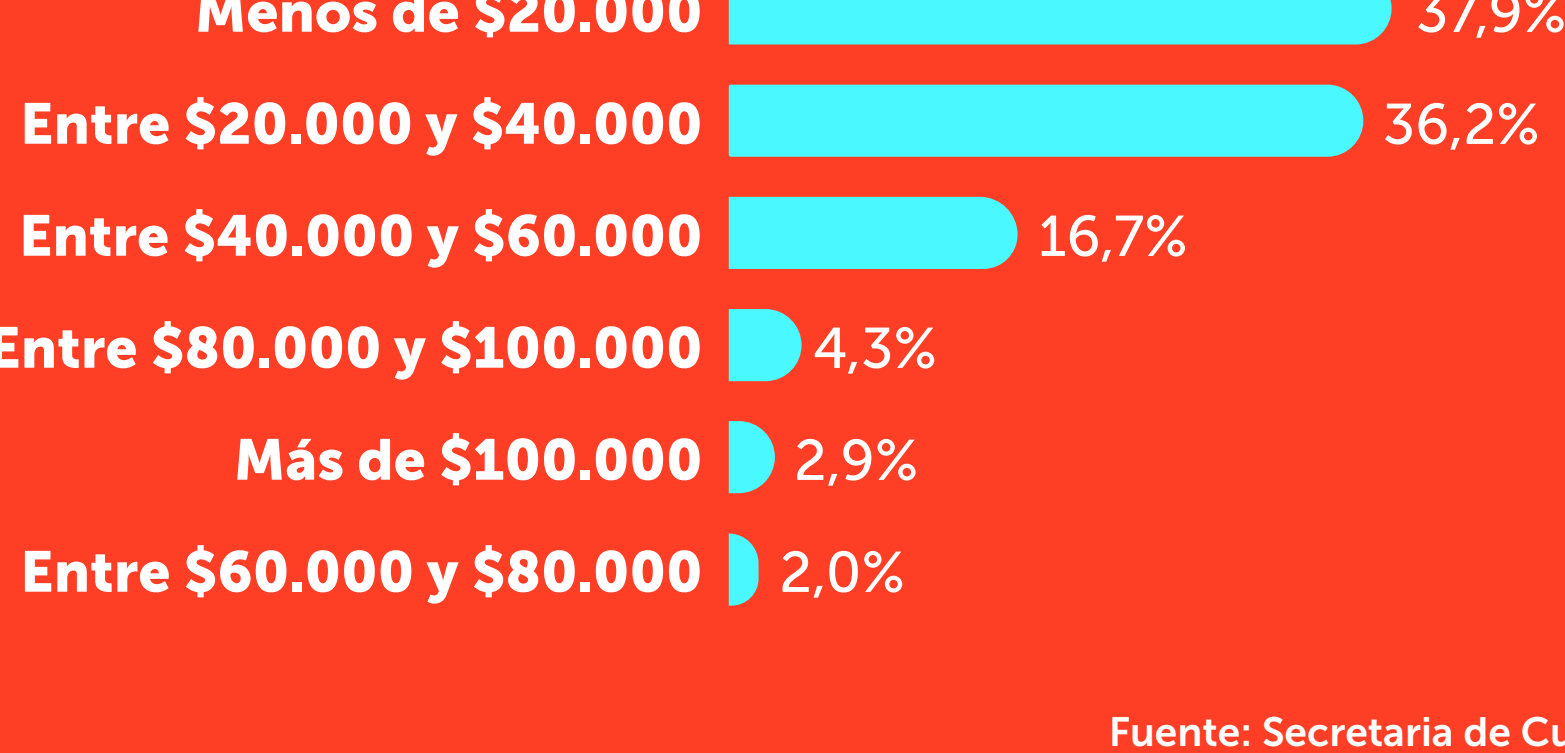


Fuente: Secretaría de Cultura, Recreación y Deporte
Elaboración: Subdirección de Inteligencia y Tecnologías de la Información – IDT

GASTO EN TRANSPORTE DE LOS ASISTENTES AL EVENTO



GASTO EN ALIMENTACIÓN DE LOS ASISTENTES AL EVENTO



Fuente: Secretaría de Cultura, Recreación y Deporte
Elaboración: Subdirección de Inteligencia y Tecnologías de la Información – IDT