

# BOLETÍN DE DATOS Y CIFRAS TURÍSTICAS DE LA CIUDAD DE BOGOTÁ

Boletín N.º 01/ enero de 2024

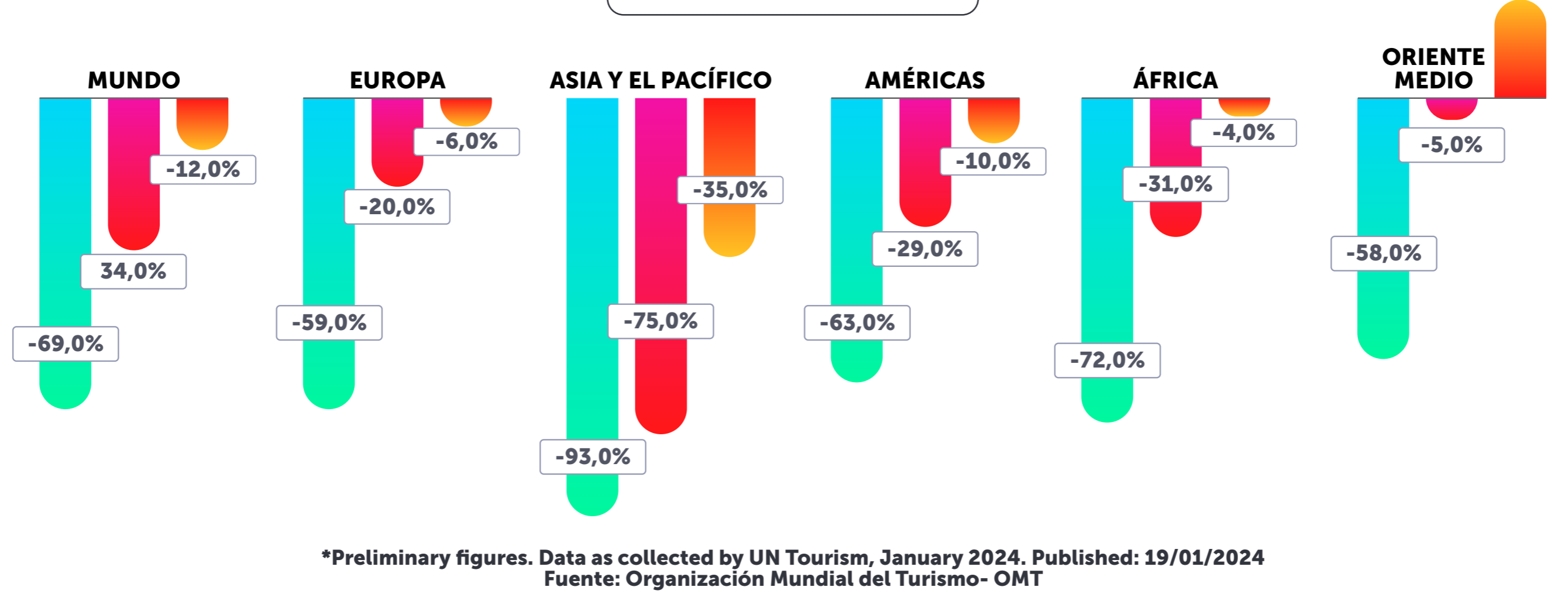
INSTITUTO DISTRITAL DE TURISMO

## NOTA DE LA ORGANIZACIÓN MUNDIAL DEL TURISMO- OMT

El turismo internacional alcanzará niveles prepandémicos en 2024

**1.286 millones** de turistas internacionales  
+34,0% respecto a 2022 +325 millones

Turismo internacional recuperó el **88,0%** de los niveles previos a la pandemia en 2023



\*Preliminary figures. Data as collected by UN Tourism, January 2024. Published: 19/01/2024  
Fuente: Organización Mundial del Turismo- OMT



## TURISMO EN CIFRAS DICIEMBRE 2023

Conectividad aérea



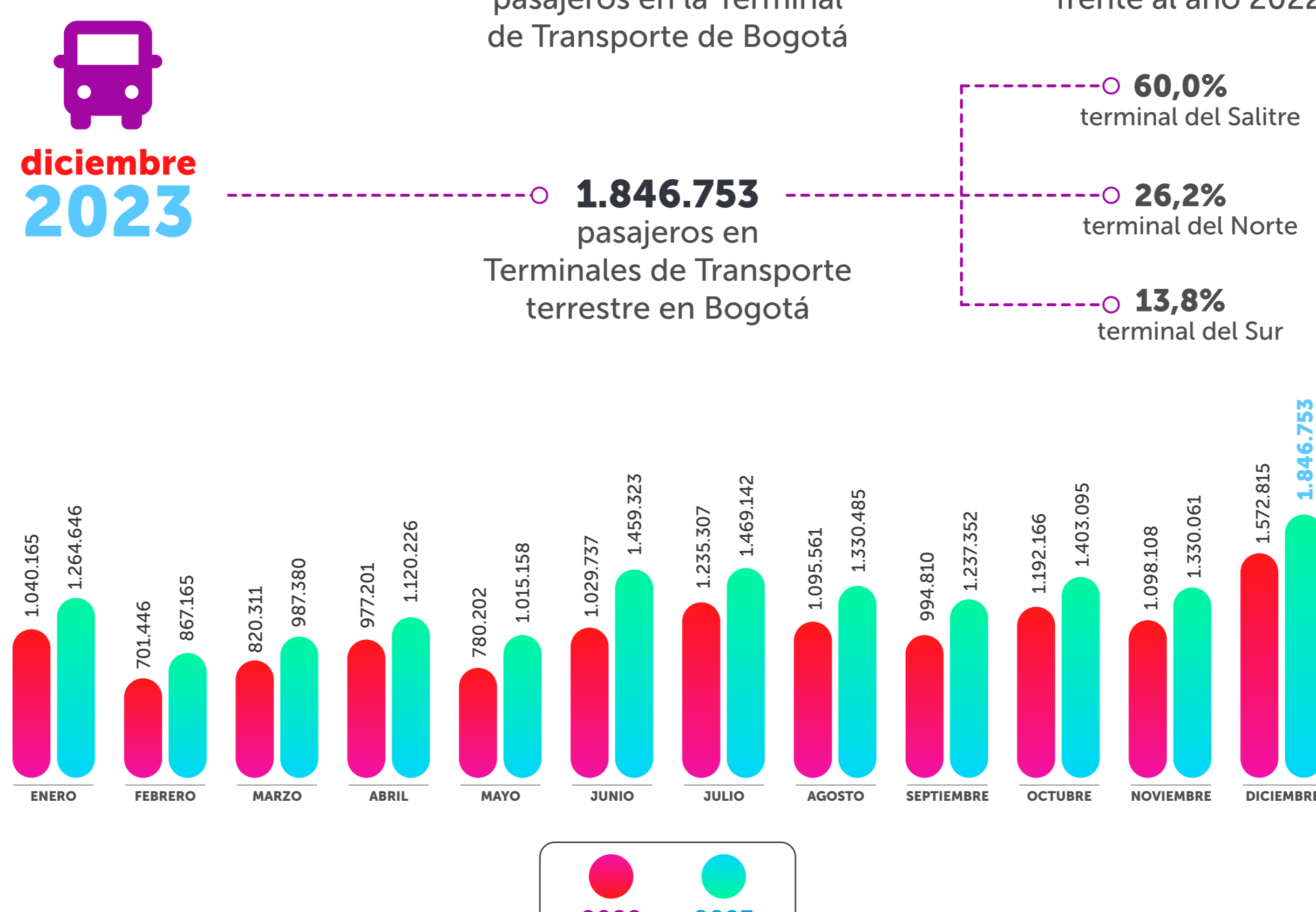
diciembre 2023



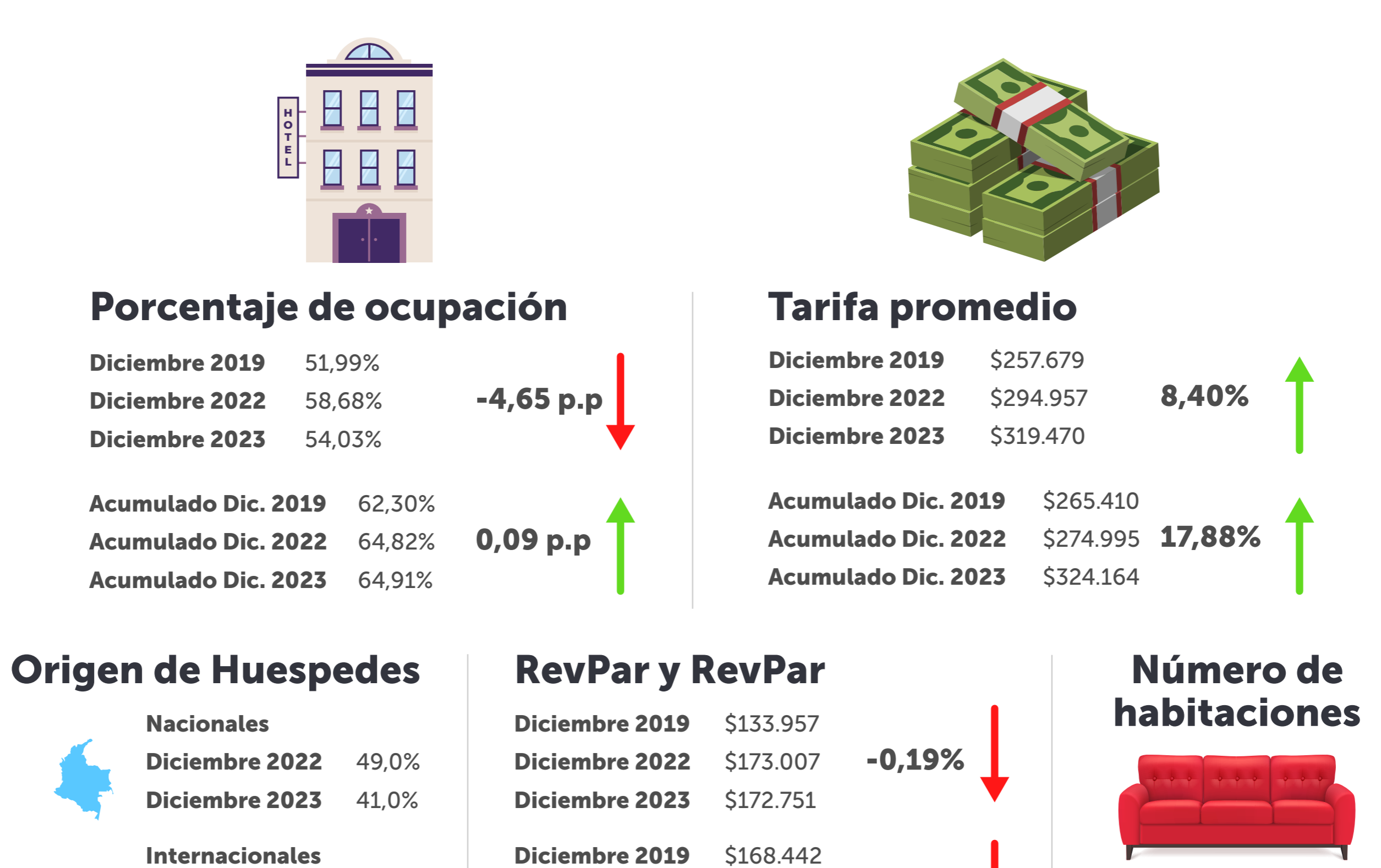
En total, para el año 2023, se registraron **151.251 vuelos hacia Bogotá**, lo que significa un **aumento de 6,5% frente al año 2022.**

	CONECTIVIDAD NACIONAL			CONECTIVIDAD INTERNACIONAL		
	Vuelos	Sillas	Pasajeros	Vuelos	Sillas	Pasajeros
ene-23	8.793	1.351.842	1.106.200	4.078	663.786	512.535
feb-23	7.936	1.221.007	943.597	3.630	584.054	443.595
mar-23	8.361	1.261.205	1.017.732	3.928	651.994	487.724
abr-23	7.802	1.182.794	913.854	3.927	655.040	500.398
may-23	8.279	1.248.826	975.088	4.030	677.406	511.760
jun-23	8.029	1.223.954	1.016.216	3.981	663.412	533.319
jul-23	8.200	1.246.702	1.106.745	4.318	721.577	651.423
ago-23	8.265	1.259.722	1.107.776	4.302	720.288	589.288
sep-23	8.021	1.222.935	1.035.452	4.036	661.725	536.659
oct-23	8.467	1.301.038	1.056.641	4.238	701.438	580.415
nov-23	9.804	1.540.055	1.268.827	4.232	713.655	589.027
dic-23	10.088	1.611.306	1.290.829	4.506	753.115	647.585
<b>Total</b>	<b>102.045</b>	<b>15.671.386</b>	<b>12.838.957</b>	<b>49.206</b>	<b>8.167.490</b>	<b>6.583.728</b>

## Terminal de Transportes de Bogotá



## Indicadores Hoteleros Bogotá D.C



Fuente: Sistema de Información Hotelero de COTELCO  
Elaboración propia

## ENCUESTA MENSUAL DE ALOJAMIENTO EMA, NOVIEMBRE

Encuesta Mensual de Alojamiento - EMA, Noviembre 2022-2023

Variación anual de los Ingresos reales, personal ocupado y salarios reales (porcentaje y puntos porcentuales) noviembre 2023p / noviembre 2022

Dominio Geográfico	INGRESOS REALES		PERSONAL OCUPADO		SALARIOS REALES	
	Variación %	Cont pp	Variación %	Cont pp	Variación %	Cont pp
<b>Total Nacional</b>	<b>-3,6</b>	<b>-1,0</b>	<b>2,3</b>	<b>0,7</b>	<b>1,0</b>	<b>-1,0</b>
Bogotá D.C.	-3,9	-1,0	3,9	0,7	-3,4	-1,0
Cartagema	-1,5	-0,3	6,5	1,2	3,9	-0,8
Región Central	4,8	0,3	4,9	0,4	6,4	0,5
Región Eje Cafetero	-3,0	-0,3	-1,5	-0,2	-0,7	0,3
Región Llanos Occidentales y Surorientales	22,1	0,9	4,6	0,3	-2,1	-0,1
Antioquia	-5,4	-0,7	4,8	0,5	2,8	0,7
San Andrés y Providencia	-24,9	-1,8	-8,9	-0,6	-0,1	0,9
Región Pacífico	0,4	0,0	1,1	0,1	0,6	0,0
Región Santanderes	-9,6	-0,3	-1,9	-0,1	5,5	-0,2
Región Llanos Orinoquía	-5,4	-0,1	-1,3	0,0	-0,1	-0,1
Golfo de Morrosquillo y Sabana	-13,5	-0,2	3,8	0,0	4,6	0,1
Región Amazonia	-8,2	-0,1	-2,8	0,0	8,7	0,0

Fuente: DANE, EMA. | p: Provisional  
Elaboración propia

Los establecimientos de alojamiento de Bogotá (hoteles, aparta-hoteles, centros vacacionales, alojamiento rural, hostales y zonas de camping), durante el periodo enero-noviembre de 2023 presentaron una **variación anual de -3,9%** frente a los ingresos reales, la variación en el **personal ocupado fue de 3,9%**, mientras que en los salarios reales está resultó negativa, **siendo de -3,4%**.

Variación año corrido de los ingresos reales, personal ocupado y salarios reales enero- noviembre 2023 p / enero- noviembre 2022

Dominio Geográfico	Ingresos reales	Personal ocupado	Salario per cápita real
<b>Total Nacional</b>	<b>-3,4</b>	<b>8,5</b>	<b>0,9</b>
Bogotá D.C.	6,1	14,4	-1,5
Cartagema	0,1	10,0	3,0
Región Central	-2,0	9,4	1,6
Región Costa Caribe	-6,5	7,8	-0,5
Región Eje Cafetero	-3,6	8,2	-0,2
Antioquia	-0,6	8,1	3,6
San Andrés y Providencia	-28,4	-2,8	-2,7
Región Pacífico	-8,9	5,1	3,8
Región Santanderes	-10,9	7,0	1,5
Región Llanos Orinoquía	-9,5	6,9	-3,6
Golfo de Morrosquillo y Sabana	-13,0	5,6	1,2
Región Amazonia	-0,6	5,4	6,4

Fuente: DANE, EMA. | p: Provisional  
Elaboración propia

De acuerdo con los datos año corrido, durante el periodo enero-noviembre de 2023, los establecimientos de alojamiento de Bogotá, mostraron un aumento en los ingresos reales, con el **6,1%** frente a enero-noviembre de 2022, mientras que a nivel nacional esta variación fue de **-3,4%**.

Frente al personal ocupado, la variación se ubicó en **14,4%** respecto al periodo de enero a noviembre de 2022.

Por su parte, la variación en salarios reales en 2023 disminuyó en **1,5%** respecto a enero-noviembre 2022.

## Porcentaje de ocupación

Según cifras DANE, en Bogotá, para el mes de noviembre de 2023 el porcentaje de ocupación en alojamiento fue 69,2%, mientras que durante el mismo mes del año anterior este alcanzó el 73,5%, lo que indica una disminución de -4,3 p.p. Respecto al mismo mes del año 2021, la diferencia fue de 17,3 p.p.



Fuente: DANE, EMA. | p: Provisional  
Elaboración propia