

OBSERVATORIO DE TURISMO DE BOGOTÁ INSTITUTO DISTRITAL DE TURISMO

INDICADORES DE VIAJEROS EXTRANJEROS EN COLOMBIA Y BOGOTÁ

Fuente de Información: Migración Colombia-Cotelco.
Investigación: N/A
Periodicidad: Mensual
Aspectos metodológicos:

El Instituto Distrital de Turismo partiendo de la información de viajeros llegados al país de Migración Colombia ha condensado para el análisis del turismo en Colombia la llegada de viajeros a los principales destinos, por ciudades, como también el cálculo de los viajeros extranjeros llegados a Bogotá. Indicando la participación mensual, como la variación de llegada de viajeros mensual. En los indicadores hoteleros se tomo como fuente la información de Cotelco.

Conceptos básicos

Migración Colombia es la entidad encargada de ejercer control como autoridad migratoria a ciudadanos nacionales y extranjeros en el territorio colombiano de manera técnica y especializada, brindando servicios de calidad, en el marco de la Constitución y la ley, en concordancia con el decreto 4062 de 2011.

Viajero :

Según la Organización Mundial del Turismo, viajero es toda persona que se desplaza entre dos o más países distintos o entre dos o más lugares dentro de su país de residencia habitual, por cualquier propósito y cualquier duración de tiempo.

Viajero internacional: se define como "toda persona que se desplaza fuera de su propio país de residencia (cualquiera que sea el motivo del viaje y utilizando cualquier medio de transporte, incluso a pie)".

Boletín No. 05 - Mayo de 2014

Llegada de viajeros extranjeros a Colombia según ciudad de destino

Llegada de viajeros extranjeros a Bogotá según nacionalidad

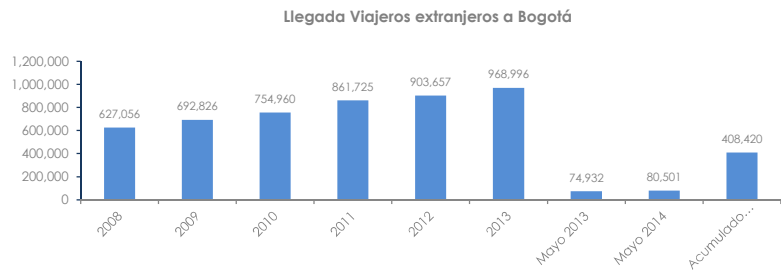
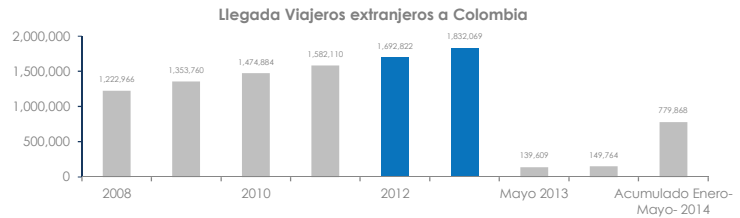
Indicadores hoteleros

VIAJEROS EXTRANJEROS

Llegada de viajeros extranjeros a Colombia según ciudad de destino

En el mes de Mayo 2014 ingresaron al país un total de 149.764 viajeros extranjeros, Bogotá sigue ocupando, en este mes, el primer lugar en llegada de viajeros a nivel nacional al alcanzar el 53.8% de participación equivalente a 80.501 viajeros, le siguen en este mes Cartagena con 13.1 % lo que representa 19.625 viajeros y Medellín con 10.3 % lo que significa 15.466 viajeros .

San Andres presentó un aumento importante en la llegada de turistas extranjeros de 36,8 % lo que representó 2.374 viajeros más que el mismo periodo del año anterior. Ciudades como: Pereira y Bucaramanga presentaron disminuciones respecto al mismo periodo del año anterior de (21,2% y 12,2 %) respectivamente.



Ciudad Destino	2008	2009	2010	2011	2012	2013	Par. 2013	Mayo 2013	Mayo 2014	Acumulado Enero-Mayo- 2014	Var Mayo 2014/ 2013	Part. Mayo 2013
Total	1,222,966	1,353,760	1,474,884	1,582,110	1,692,822	1,832,069	100.0%	139,609	149,764	779,868	6.8%	100%
Bogotá D.C.	627,056	692,826	754,960	861,725	903,657	968,996	52.9%	74,932	80,501	408,420	6.9%	53.8%
Cartagena	141,367	155,264	169,100	177,861	206,066	229,728	12.5%	18,398	19,625	110,580	6.3%	13.1%
Medellín	107,841	143,093	163,120	151,466	166,391	194,991	10.6%	14,853	15,466	77,562	4.0%	10.3%
Cali	99,149	98,060	113,146	109,484	112,278	124,360	6.8%	9,625	9,686	48,617	0.6%	6.5%
Barranquilla	48,020	50,872	52,647	53,697	51,217	54,275	3.0%	3,542	3,755	21,679	5.7%	2.5%
San Andrés	58,009	47,550	48,633	46,277	51,590	53,188	2.9%	4,073	6,447	34,458	36.8%	4.3%
Bucaramanga	24,738	23,009	23,961	22,997	21,496	20,070	1.1%	1,284	1,144	7,129	-12.2%	0.8%
Santa Marta	14,695	17,078	18,128	20,437	22,429	22,145	1.2%	1,627	1,622	8,892	-0.3%	1.1%
Cúcuta	22,342	15,928	16,509	20,209	26,981	31,200	1.7%	1,799	2,268	13,180	20.7%	1.5%
Pereira	12,662	15,878	16,510	15,691	18,080	18,579	1.0%	1,366	1,127	5,425	-21.2%	0.8%
Resto	67,087	94,202	98,170	102,266	111,937	114,537	6.3%	8,110	8,123	43,926	0.2%	5.4%

Fuentes: Migración Colombia, Proexport. Cálculos Observatorio Turístico de Bogotá IDT.
No se incluyen ingresos por puntos fronterizos

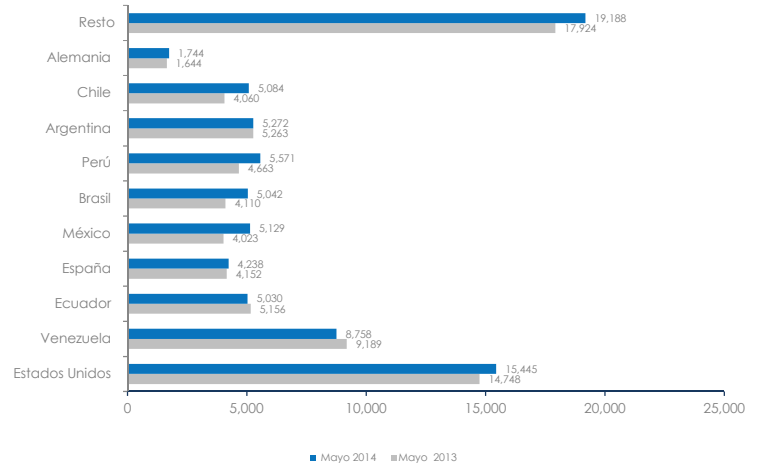
VIAJEROS EXTRANJEROS

Llegada de viajeros extranjeros a Bogotá según nacionalidad

En el mes de Mayo 2014, los viajeros extranjeros que llegaron a Bogotá procedían principalmente de Estados Unidos 19,2% lo que equivale a 15.445 viajeros , Venezuela 10,9% lo que representa 8.758 viajeros y Peru 6.9 % equivalente a 5.571 viajeros.

Los extranjeros de nacionalidad mexicana y chilena, presentaron en el mes de Mayo de 2014 crecimientos de 21,6% y 20,1 % respectivamente con respecto al mismo periodo del año anterior. Venezuela presentó en este mes una disminución de(-4,9%), comportamiento similar obtuvo Ecuador(-2,5%) .Bogotá presentó un incremento de(6,9%) en llegada de extranjeros respecto al mismo periodo del año anterior.

Llegada de viajeros extranjeros a Bogotá según nacionalidad



Nacionalidad	2008	2009	2010	2011	2012	2013	Par. 2012	Par. 2013	Mayo 2013	Mayo 2014	Acumulado Enero-Mayo-2014	Var. Mayo 2014/2013	Part. Mayo 2014
Total Bogotá	614,333	679,198	754,955	953,796	907,815	968,996	100%	100.0%	74,932	80,501	408,420	6.9%	100%
Estados Unidos	121,364	149,831	163,826	160,202	173,692	181,135	19%	18.7%	14,748	15,445	72,325	4.5%	19.2%
Venezuela	117,941	115,977	93,677	119,605	135,019	134,117	14%	13.8%	9,189	8,758	49,188	-4.9%	10.9%
Ecuador	38,903	40,311	47,942	48,030	63,009	61,427	6%	6.3%	5,156	5,030	25,763	-2.5%	6.2%
España	38,976	43,149	45,361	51,511	54,008	54,021	6%	5.6%	4,152	4,238	21,804	2.0%	5.3%
México	38,903	40,311	47,942	51,771	45,007	49,803	5%	5.1%	4,023	5,129	23,174	21.6%	6.4%
Brasil	32,287	32,442	46,498	67,548	45,000	52,512	5%	5.4%	4,110	5,042	25,382	18.5%	6.3%
Perú	36,128	41,811	41,512	44,041	47,131	54,304	6%	5.6%	4,663	5,571	25,282	16.3%	6.9%
Argentina	37,990	37,250	43,720	42,728	63,009	71,790	7%	7.4%	5,263	5,272	30,343	0.2%	6.5%
Chile	36,128	41,811	41,512	44,041	36,005	50,445	5%	5.2%	4,060	5,084	22,799	20.1%	6.3%
Alemania	23,963	28,797	37,605	48,030	27,004	27,571	3%	2.8%	1,644	1,744	12,302	5.7%	2.2%
Resto	94,670	107,390	125,750	276,289	218,931	231,777	24%	23.9%	17,924	19,188	100,058	6.6%	23.8%

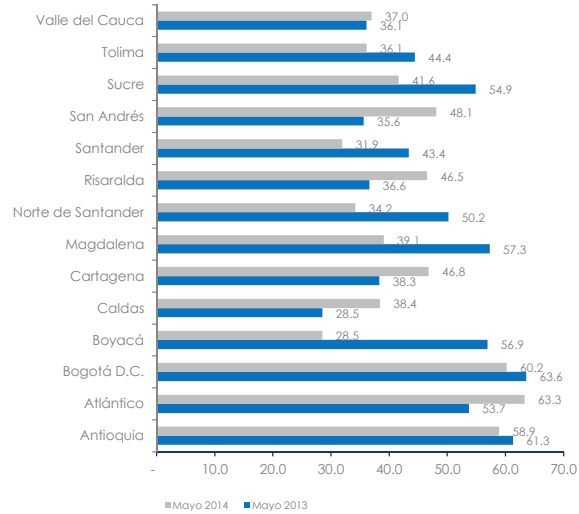
Fuentes: Migración Colombia, Proexport. Cálculos Observatorio Turístico de Bogotá IDT.

INDICADORES HOTELEROS

Ocupación Hotelera y Tarifa Promedio

En Bogotá el sector Hotelero en el mes de Mayo de 2014 reportó una tasa de ocupación de 60,2 % con una disminución de(-6 %) respecto al mismo periodo del año anterior, Atlántico con una tasa de ocupación de 63,3 % superó a Bogotá en índice de ocupación Hotelera. Boyacá presentó una disminución significativa de(-50%) similar comportamiento tuvieron Magdalena y Norte de Santander. Bogotá es superada solamente por Cartagena en cuanto a la tarifa promedio , Norte de Santander presentó la tarifa promedio mas baja.

Ocupación hotelera mensual



	2008	2009	2010	2011	2012	2013	Mayo 2013	Mayo 2014	Acumulado* Enero-Mayo	Var. Mayo 2014/2013	Tarifa Promedio en \$ Mayo 2014
Antioquia	51.1	49.1	53.5	57.9	59.2	64.0	61.3	58.9	59.0	-4%	163,543
Atlántico	56.7	47.1	56.5	54.0	58.1	58.8	53.7	63.3	59.6	15%	165,932
Bogotá D.C.	64.3	59.7	61.4	63.1	58.6	57.8	63.6	60.2	57.6	-6%	244,719
Boyacá	40.6	36.3	35.7	37.8	39.2	38.9	56.9	28.5	34.3	-50%	166,150
Caldas				ND	ND	43.3	28.5	38.4	43.6	26%	121,887
Cartagena	60.7	59.4	60.0	59.4	59.2	54.5	38.3	46.8	52.0	18%	329,176
Magdalena				ND	ND	50.8	57.3	39.1	43.7	-47%	206,028
Norte de Santander	58.1	49.0	39.4	41.0	44.1	34.5	50.2	34.2	32.9	-47%	117,450
Risaralda				ND	ND	45.8	36.6	46.5	45.4	21%	162,493
Santander	52.3	48.0	44.9	42.4	42.9	43.9	43.4	31.9	37.9	-36%	172,185
San Andrés	61.4	58.2	56.5	55.8	63.3	67.6	35.6	48.1	54.2	26%	159,053
Sucre				ND	ND	43.6	54.9	41.6	41.0	-32%	135,077
Tolima	44.6	40.4	42.2	42.2	41.0	46.7	44.4	36.1	41.0	-23%	140,465
Valle del Cauca	54.5	50.8	52.1	54.5	43.8	45.8	36.1	37.0	40.4	2%	137,205
Total Muestra							48.7	50.3			

Fuente: Asociación Hotelera de Colombia, Cotelco, Boletín Mensual febrero No 148-2014

*Estimativos provisionales del Observatorio de Turismo de Bogotá-IDT