

OBSERVATORIO DE TURISMO DE BOGOTÁ INSTITUTO DISTRITAL DE TURISMO

INDICADORES DE VIAJEROS EXTRANJEROS EN COLOMBIA Y BOGOTÁ

Fuente de Información: Migración Colombia-Cotelco.
Investigación: N/A
Periodicidad: Mensual

Aspectos metodológicos: El Instituto Distrital de Turismo partiendo de la información de viajeros llegados al país de Migración Colombia ha condensado para el análisis del turismo en Colombia la llegada de viajeros a los principales destinos, por ciudades, como también el cálculo de los viajeros extranjeros llegados a Bogotá. Indicando la participación mensual, como la variación de llegada de viajeros mensual. En los indicadores hoteleros se tomo como fuente la información de Cotelco.

Conceptos básicos: Migración Colombia es la entidad encargada de ejercer control como autoridad migratoria a ciudadanos nacionales y extranjeros en el territorio colombiano de manera técnica y especializada, brindando servicios de calidad, en el marco de la Constitución y la ley, en concordancia con el decreto 4062 de 2011.

Viajero: Según la Organización Mundial del Turismo, viajero es toda persona que se desplaza entre dos o más países distintos o entre dos o más lugares dentro de su país de residencia habitual, por cualquier propósito y cualquier duración de tiempo.

Viajero internacional: se define como "toda persona que se desplaza fuera de su propio país de residencia (cualquiera que sea el motivo del viaje y utilizando cualquier medio de transporte, incluso a pie)".

Boletín No. 04 - Abril de 2014

Llegada de viajeros extranjeros a Colombia según ciudad de destino

Llegada de viajeros extranjeros a Bogotá según nacionalidad

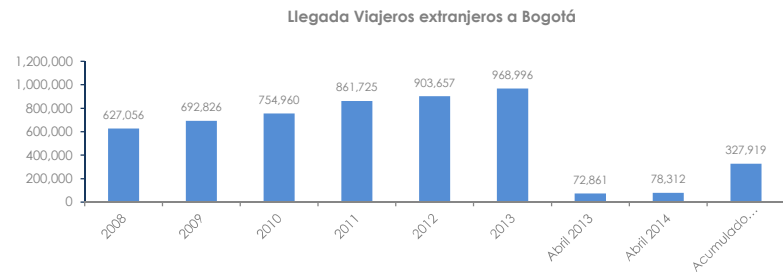
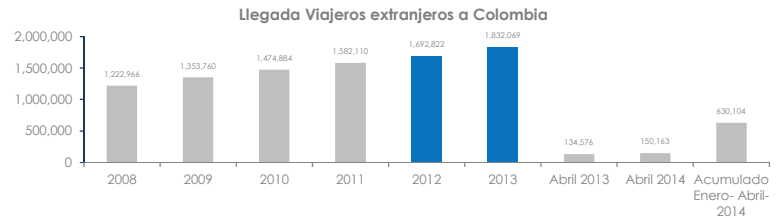
Indicadores hoteleros

VIAJEROS EXTRANJEROS

Llegada de viajeros extranjeros a Colombia según ciudad de destino

En el mes de Abril 2014 ingresaron al país un total de 150.163 viajeros extranjeros con un crecimiento de 10% respecto al mismo periodo del año anterior, para este mes Bogotá presentó un incremento de (7%) en llegadas respecto al mismo periodo del año anterior equivalente a 5.451 viajeros más, la ciudad continúa ocupando el primer lugar como destino de los viajeros extranjeros en el contexto nacional, liderando con un 52.2% , le siguen en este mes Cartagena con 12.7% y Medellín con 11.9% .

Ciudades como Bucaramanga, Medellín y Cúcuta presentaron un aumento importante en la llegada de turistas extranjeros del orden de 27 %,22% y 21% respectivamente.



Ciudad Destino	2008	2009	2010	2011	2012	2013	Par. 2013	Abril 2013	Abril 2014	Acumulado Enero- Abril- 2014	Var Abril 2014/ 2013	Part. Abril 2013
Total	1,222,966	1,353,760	1,474,884	1,582,110	1,692,822	1,832,069	100.0%	134,576	150,163	630,104	10%	100%
Bogotá D.C.	627,056	692,826	754,960	861,725	903,657	968,996	52.9%	72,861	78,312	327,919	7%	52.2%
Cartagena	141,367	155,264	169,100	177,861	206,066	229,728	12.5%	17,486	19,017	90,955	8%	12.7%
Medellín	107,841	143,093	163,120	151,466	166,391	194,991	10.6%	13,858	17,812	62,096	22%	11.9%
Cali	99,149	98,060	113,146	109,484	112,278	124,360	6.8%	8,376	9,892	38,931	15%	6.6%
Barranquilla	48,020	50,872	52,647	53,697	51,217	54,275	3.0%	3,219	3,916	17,924	18%	2.6%
San Andrés	58,009	47,550	48,633	46,277	51,590	53,188	2.9%	4,912	5,941	28,011	17%	4.0%
Bucaramanga	24,738	23,009	23,961	22,997	21,496	20,070	1.1%	1,145	1,564	5,985	27%	1.0%
Santa Marta	14,695	17,078	18,128	20,437	22,429	22,145	1.2%	1,697	1,554	7,270	-9%	1.0%
Cúcuta	22,342	15,928	16,509	20,209	26,981	31,200	1.7%	1,803	2,276	10,912	21%	1.5%
Pereira	12,662	15,878	16,510	15,691	18,080	18,579	1.0%	1,211	1,064	4,298	-14%	0.7%
Resto	67,087	94,202	98,170	102,266	111,937	114,537	6.3%	8,018	8,815	35,803	9%	5.9%

Fuentes: Migración Colombia, Proexport. Cálculos Observatorio Turístico de Bogotá IDT.

No se incluyen ingresos por puntos fronterizos

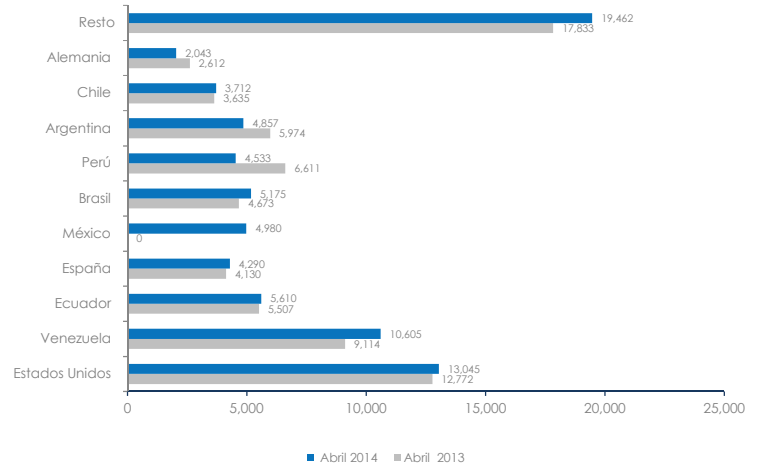
VIAJEROS EXTRANJEROS

Llegada de viajeros extranjeros a Bogotá según nacionalidad

En el mes de Abril 2014, los viajeros extranjeros que llegaron a Bogotá procedían principalmente de Estados Unidos 16.7% lo que equivale a 13.045 viajeros, Venezuela 13.5% lo que representa 10.605 viajeros y Ecuador 7.2% equivalente a 5.610 viajeros.

En el acumulado en el mes de Abril Estados Unidos lidera la llegada de viajeros a Bogotá con un 17% equivalente a 56.880 viajeros seguido de Venezuela con 12% lo que significa 40.430 viajeros, el tercer lugar lo ocupa Argentina con 8% lo que equivale a 25.071 viajeros, es de resaltar este último resultado por el decrecimiento significativo que presentó, Argentina, en llegada de viajeros respecto al mismo periodo del año anterior.

Llegada de viajeros extranjeros a Bogotá según nacionalidad



Nacionalidad	2008	2009	2010	2011	2012	2013	Part. 2012	Part. 2013	Abril 2013	Abril 2014	Acumulado Enero-Abril-2014	Var. Abril 2014/2013	Part. Abril 2014
Total Bogotá	614,333	679,198	754,955	953,796	907,815	968,996	100%	100.0%	72,861	78,312	327,919	7%	100%
Estados Unidos	121,364	149,831	163,826	160,202	173,692	181,135	19%	18.7%	12,772	13,045	56,880	2%	16.7%
Venezuela	117,941	115,977	93,677	119,605	135,019	134,117	14%	13.8%	9,114	10,605	40,430	14%	13.5%
Ecuador	38,903	40,311	47,942	48,030	63,009	61,427	6%	6.3%	5,507	5,610	20,733	2%	7.2%
España	38,976	43,149	45,361	51,511	54,008	54,021	6%	5.6%	4,130	4,290	17,566	4%	5.5%
México	38,903	40,311	47,942	51,771	45,007	49,803	5%	5.1%	ND	4,980	18,045	0%	6.4%
Brasil	32,287	32,442	46,498	67,548	45,000	52,512	5%	5.4%	4,673	5,175	20,340	10%	6.6%
Perú	36,128	41,811	41,512	44,041	47,131	54,304	6%	5.6%	6,611	4,533	19,711	-46%	5.8%
Argentina	37,990	37,250	43,720	42,728	63,009	71,790	7%	7.4%	5,974	4,857	25,071	-23%	6.2%
Chile	36,128	41,811	41,512	44,041	36,005	50,445	5%	5.2%	3,635	3,712	17,715	2%	4.7%
Alemania	23,963	28,797	37,605	48,030	27,004	27,571	3%	2.8%	2,612	2,043	10,558	-28%	2.6%
Resto	94,670	107,390	125,750	276,289	218,931	231,777	24%	23.9%	17,833	19,462	80,870	8%	24.9%

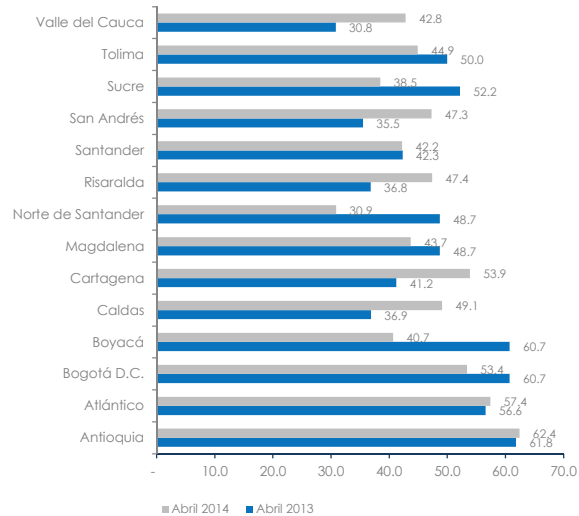
Fuentes: Migración Colombia, Proexport. Cálculos Observatorio Turístico de Bogotá IDT.

INDICADORES HOTELEROS

Ocupación Hotelera y Tarifa Promedio

El sector Hotelero en el mes de Abril de 2014 en Bogotá reportó una tasa de ocupación de 53,4% con una disminución de (-14%) respecto al mismo periodo del año anterior, Antioquia con un índice de ocupación de 62,4 % al igual que Atlántico con 57,4% superan a Bogotá en índice de ocupación Hotelera. Norte de Santander presentó una disminución significativa de(-58%) similar comportamiento reportó Boyacá(-49%). Bogotá es superada por Cartagena y Magdalena en cuanto a la tarifa promedio , Norte de Santander presentó la tarifa promedio más baja.

Ocupación hotelera mensual



	2008	2009	2010	2011	2012	2013	Abril 2013	Abril 2014	Acumulado* Enero-Abril	Var. Abril 2014/2013	Tarifa Promedio en \$ Abril 2014
Antioquia	51.1	49.1	53.5	57.9	59.2	64.0	61.8	62.4	59.0	1%	176,142
Atlántico	56.7	47.1	56.5	54.0	58.1	58.8	56.6	57.4	55.8	1%	174,082
Bogotá D.C.	64.3	59.7	61.4	63.1	58.6	57.8	60.7	53.4	54.9	-14%	239,983
Boyacá	40.6	36.3	35.7	37.8	39.2	38.9	60.7	40.7	40.1	-49%	214,180
Caldas				ND	ND	43.3	36.9	49.1	48.8	25%	120,917
Cartagena	60.7	59.4	60.0	59.4	59.2	54.5	41.2	53.9	57.2	24%	340,658
Magdalena				ND	ND	50.8	48.7	43.7	48.3	-11%	259,734
Norte de Santander	58.1	49.0	39.4	41.0	44.1	34.5	48.7	30.9	31.6	-58%	113,531
Risaralda				ND	ND	45.8	36.8	47.4	44.4	22%	152,743
Santander	52.3	48.0	44.9	42.4	42.9	43.9	42.3	42.2	43.8	0%	155,104
San Andrés	61.4	58.2	56.5	55.8	63.3	67.6	35.5	47.3	60.3	25%	238,676
Sucre				ND	ND	43.6	52.2	38.5	40.5	-36%	127,962
Tolima	44.6	40.4	42.2	42.2	41.0	46.7	50.0	44.9	45.8	-11%	172,902
Valle del Cauca	54.5	50.8	52.1	54.5	43.8	45.8	30.8	42.8	43.7	28%	159,429
Total Muestra							49.5	50.17			

Fuente: Asociación Hotelera de Colombia, Cotelco, Boletín Mensual febrero No 148-2014

*Estimativos provisionales del Observatorio de Turismo de Bogotá-IDT