



Observatorio Turístico de Bogotá

Boletín No. 11 - Noviembre de 2011

Llegada de viajeros extranjeros - Evolución mensual y estacionalidad

Llegada de viajeros extranjeros a Colombia según ciudad de destino

Llegada de viajeros extranjeros a Bogotá según nacionalidad

Indicadores hoteleros

Consultas en los Puntos de Información Turística



ALCALDÍA MAYOR
DE BOGOTÁ D.C.
Bogotá, 15 de Noviembre de 2011



BOG
BOGOTÁ
POSITIVA
GOBIERNO DE LA CIUDAD



BOGOTÁ



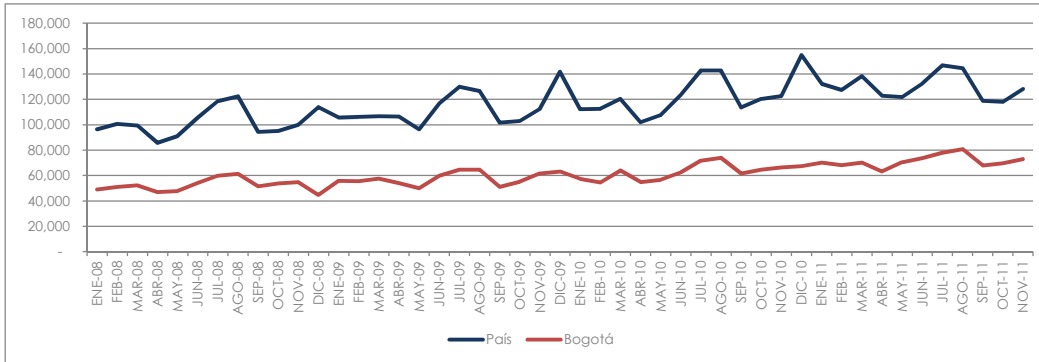
Observatorio Turístico de Bogotá



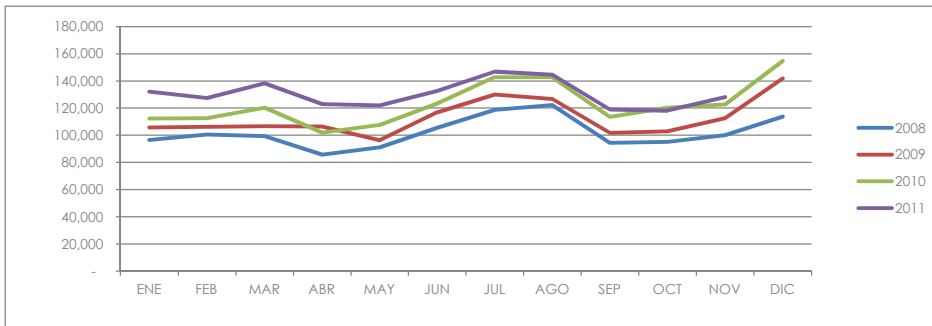
Volver a índice

VIAJEROS EXTRANJEROS

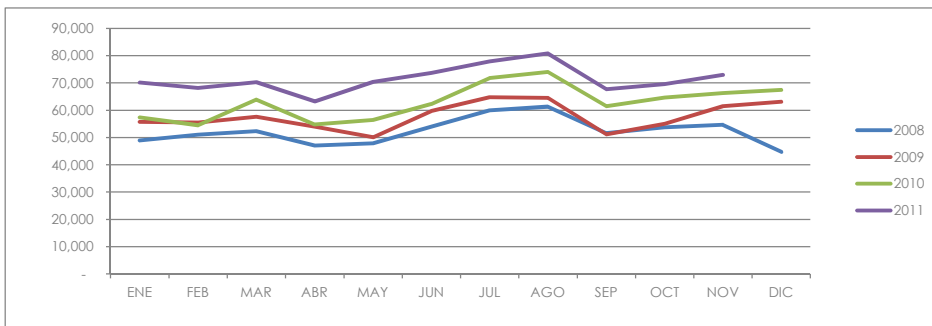
Evolución mensual de la llegada de viajeros extranjeros a Colombia y Bogotá 2008-2011



Estacionalidad en la llegada de viajeros extranjeros a Colombia



Estacionalidad en la llegada de viajeros extranjeros a Bogotá





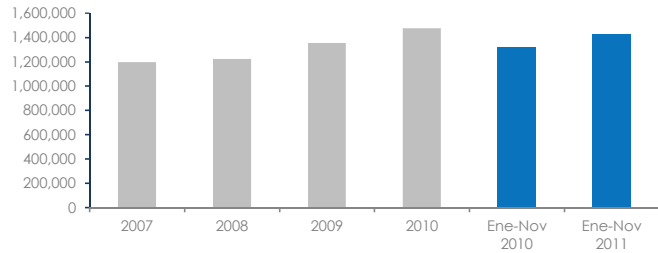
Volver a índice

VIAJEROS EXTRANJEROS

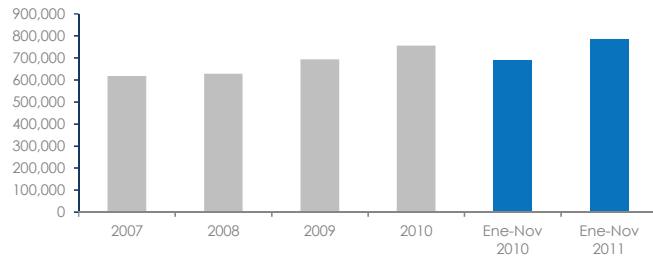
Llegada de viajeros extranjeros a Colombia según ciudad de destino

De acuerdo con las cifras del Departamento Administrativo de Seguridad DAS, entre enero y noviembre de 2011 ingresaron al país 1.431.837 viajeros extranjeros, cifra 8,5% superior a la registrada en el mismo periodo el año 2010. Bogotá presenta el mayor volumen de participación con un 54,8%, equivalente a 784.804 extranjeros, que reportaron la ciudad capital como su destino principal en Colombia.

Llegada Viajeros extranjeros a Colombia



Llegada Viajeros extranjeros a Bogotá



Ciudad Destino	2007	2008	2009	2010	Var. 2010/2009	Part. 2010	Ene-Nov 2010	Ene-Nov 2011	Var. Ene-Nov 2011/2010	Part. Ene-Nov 2011
Total	1,195,440	1,222,966	1,353,760	1,474,884	8.9%	100.0%	1,320,084	1,431,837	8.5%	100.0%
Bogotá D.C.	616,772	627,056	692,826	754,960	9.0%	51.2%	687,473	784,804	14.2%	54.8%
Cartagena	133,172	141,367	155,264	169,100	8.9%	11.5%	151,608	162,854	7.4%	11.4%
Medellín	104,445	107,841	143,093	163,120	14.0%	11.1%	145,708	135,759	-6.8%	9.5%
Cali	102,296	99,149	98,060	113,146	15.4%	7.7%	97,309	96,539	-0.8%	6.7%
Barranquilla	48,882	48,020	50,872	52,647	3.5%	3.6%	45,588	48,704	6.8%	3.4%
San Andrés	59,308	58,009	47,550	48,633	2.3%	3.3%	44,394	42,929	-3.3%	3.0%
Bucaramanga	17,564	24,738	23,009	23,961	4.1%	1.6%	20,297	20,026	-1.3%	1.4%
Santa Marta	14,000	14,695	17,078	18,128	6.1%	1.2%	16,075	18,768	16.8%	1.3%
Cúcuta	17,695	22,342	15,928	16,509	3.6%	1.1%	14,527	18,427	26.8%	1.3%
Pereira	14,452	12,662	15,878	16,510	4.0%	1.1%	13,971	13,634	-2.4%	1.0%
Resto	66,854	67,087	94,202	98,170	4.2%	6.7%	83,134	89,393	7.5%	6.2%

Fuentes: Ministerio de Comercio, Industria y Turismo. Viceministerio de Turismo. Proexport. Bases DAS. Cálculos Observatorio Turístico de Bogotá IDT.

No se incluyen ingresos por puntos fronterizos



BOGOTÁ



Volver a índice

VIAJEROS EXTRANJEROS

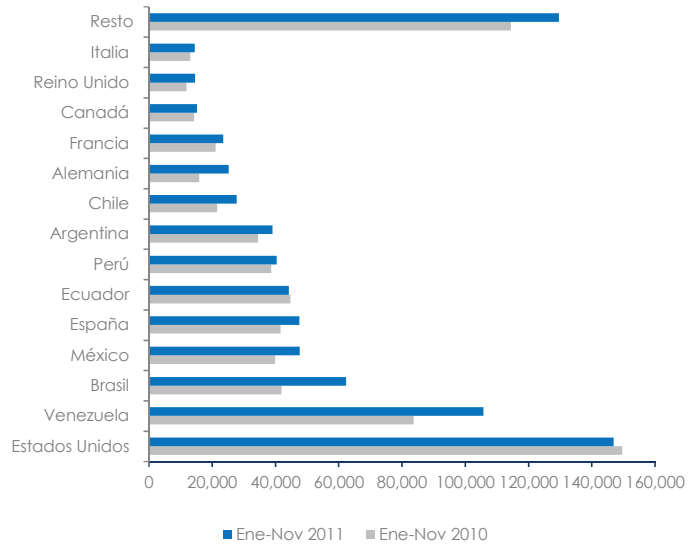
Llegada de viajeros extranjeros a Bogotá según nacionalidad

Entre Enero y Noviembre de 2011, los viajeros extranjeros que llegaron a Bogotá procedían principalmente de Estados Unidos (18,7%), Venezuela (13,5%) y Brasil (8%).

Los extranjeros de nacionalidad estadounidense presentan por cuarta vez en el acumulado del año una tasa negativa.

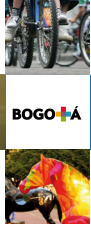
El mercado alemán continua incrementado su participación. En 2010 representaba en 2,4% y en lo corrido de 2011 mantiene su tendencia al crecimiento con un 3,2% sobre el total de extranjeros que arribaron a la capital, el crecimiento acumulado de este mercado es del 58,3%.

Llegada de viajeros extranjeros a Bogotá según nacionalidad



Nacionalidad	2007	2008	2009	2010	Var. 2010/2009	Part. 2010	Ene-Nov 2010	Ene-Nov 2011	Var. Ene-Nov 2011/2010	Part. Ene-Nov 2011
Total Bogotá	602,610	614,333	679,198	754,955	9.0%	100.0%	687,473	784,804	14.2%	100.0%
Estados Unidos	124,181	121,364	149,831	164,946	10.1%	21.8%	149,626	146,902	-1.8%	18.7%
Venezuela	99,611	117,941	115,977	93,677	-19.2%	12.4%	83,725	105,731	26.3%	13.5%
Brasil	28,738	32,287	32,442	46,498	43.3%	6.2%	41,908	62,399	48.9%	8.0%
México	37,524	37,990	37,250	43,720	17.4%	5.8%	39,944	47,704	19.4%	6.1%
España	36,759	38,976	43,149	45,361	5.1%	6.0%	41,644	47,580	14.3%	6.1%
Ecuador	47,420	38,903	40,311	47,942	18.9%	6.4%	44,729	44,308	-0.9%	5.6%
Perú	33,344	36,128	41,811	41,512	-0.7%	5.5%	38,742	40,456	4.4%	5.2%
Argentina	23,724	23,963	28,797	37,605	30.6%	5.0%	34,587	39,137	13.2%	5.0%
Chile	15,211	15,396	18,541	23,442	26.4%	3.1%	21,601	27,744	28.4%	3.5%
Alemania	13,399	13,315	15,470	18,347	18.6%	2.4%	15,968	25,285	58.3%	3.2%
Francia	19,958	19,703	21,248	23,427	10.3%	3.1%	21,145	23,527	11.3%	3.0%
Canadá	11,367	11,426	13,592	15,638	14.7%	2.1%	14,381	15,214	5.8%	1.9%
Reino Unido				13,360	10.2%	1.8%	11,871	14,632	23.3%	1.9%
Italia	11,606	12,271	13,389	14,461	8.0%	1.9%	13,118	14,524	10.7%	1.9%
Resto	99,768	94,670	107,390	125,019	14.4%	14.4%	114,484	129,661	13.3%	16.5%

Fuentes: Ministerio de Comercio, Industria y Turismo. Viceministerio de Turismo. Proexport. Bases DAS. Cálculos Observatorio Turístico de Bogotá IDT.



INDICADORES HOTELEROS

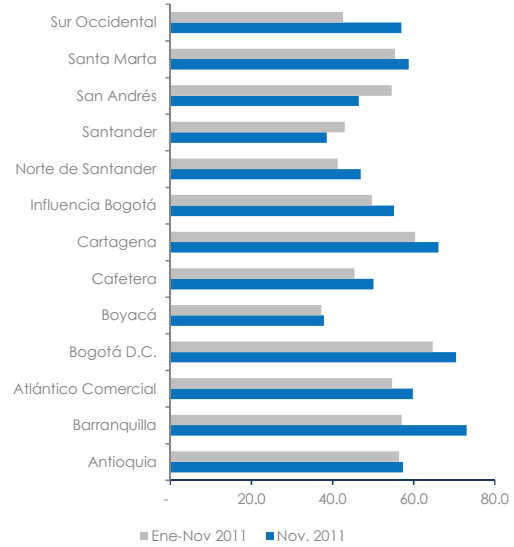
Ocupación Hotelera y Tarifa Promedio

El sector hotelero de Bogotá, en el mes de noviembre de 2011 reportó una tasa de ocupación del 70,5%; 0,7 puntos superior a la registrada en noviembre de 2010. El porcentaje acumulado para la ciudad fue del 64,7%.

La ocupación de este mes a nivel nacional también presenta un balance positivo, superando en 4,3 puntos el indicador del año anterior.

Bogotá mantiene su ocupación tanto mensual como acumulada sobre el promedio nacional, la capital continua posicionada como la ciudad de mayor ocupación hotelera en el país, seguida por Cartagena y Barranquilla.

Ocupación hotelera mensual y acumulada



	2007	2008	2009	2010	Nov. 2010	Nov. 2011	Ene-Nov 2010	Ene-Nov 2011	Tarifa Promedio Noviembre 2011
Antioquia	57.2	51.1	49.1	53.5	59.8	57.4	53.8	56.4	148,554
Barranquilla	47.3	56.7	47.1	56.5	56.4	73.1	57.3	57.1	165,383
Atlántico Comercial	55.4	52.9	47.6	47.9	58.1	59.8	48.3	54.7	120,413
Bogotá D.C.	70.8	64.3	59.7	61.4	69.8	70.5	62.3	64.7	263,298
Boyacá	43.2	40.6	36.3	35.7	39.0	37.9	35.7	37.3	187,477
Cafetera	41.6	43.0	41.9	40.7	48.2	50.1	41.8	45.4	146,397
Cartagena	67.0	60.7	59.4	60.0	65.6	66.1	60.5	60.4	353,942
Influencia Bogotá	47.1	50.0	48.1	47.3	46.1	55.2	46.5	49.7	142,221
Norte de Santander	56.6	58.1	49.0	39.4	46.0	47.0	39.8	41.3	114,661
Santander	52.0	52.3	48.0	44.9	52.7	38.6	46.4	43.0	135,304
San Andrés	67.6	61.4	58.2	56.5	45.3	46.5	55.8	54.6	245,760
Santa Marta	51.2	41.2	40.8	56.1	53.2	58.8	56.0	55.4	193,274
Sur Occidental	43.3	38.3	34.4	39.2	41.2	57.0	39.9	42.6	112,819
Valle del Cauca	45.6	44.6	40.4	42.2	45.8	45.9	42.6	42.4	128,168
Total Muestra	57.0	54.5	50.8	52.1	56.8	61.1	52.6	55.0	220,538

Fuente: Asociación Hotelera de Colombia Cotelco, Bolefín Mensual No. 121 Indicadores Hoteleros Noviembre 2011



BOGOTÁ



Observatorio Turístico de Bogotá



Volver a índice

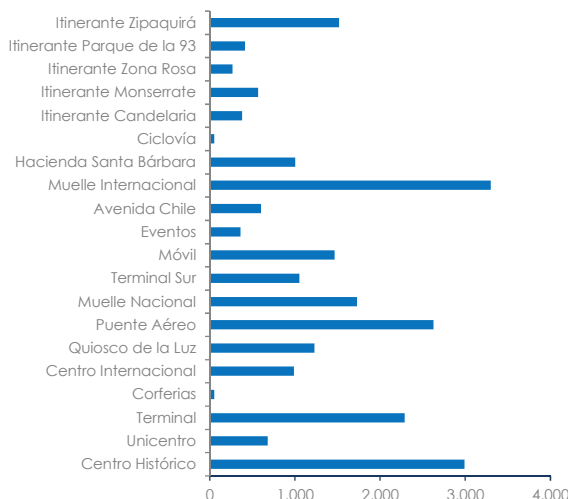
CONSULTAS EN PUNTOS DE INFORMACIÓN TURÍSTICA

Consultas en los Puntos de Información Turística

Durante el mes de Noviembre de 2011, 23.562 consultas se realizaron en los Puntos de Información Turística de Bogotá, llegando el acumulado del año a 209.618 consultas.

Del total de personas caracterizadas, el 55,6% fueron residentes de la ciudad y el 44,4% visitantes. De este último grupo el 32,4% eran nacionales y el 67,4% extranjeros.

Consultas PIT Noviembre de 2011



Usuarios Caracterizados	Tipo de usuario		Lugar de residencia			Rango Edad (años)			
	Visitante	Residente	Nacional	Extranjero	Ns/Nr	0 - 20	21 - 45	Más 46	Ns/Nr
Centro Histórico	1,223	1,768	147	1,052	24	63	2,278	536	114
Unicentro	116	563	21	95	0	6	535	138	0
Terminal	729	1,561	453	275	1	56	1,917	294	23
Corferias	27	26	2	25	0	0	51	1	1
Centro Internacional	93	894	35	58	0	67	742	162	16
Quiosco de la Luz	88	1,142	23	65	0	295	705	204	26
Puente Aéreo	1,794	831	1,221	572	1	46	2,038	457	84
Muelle Nacional	941	788	533	407	1	9	1,566	147	7
Terminal Sur	194	859	181	13	0	65	757	223	8
Móvil	148	1,316	77	71	0	57	1,185	222	0
Eventos	89	273	33	56	0	0	266	96	0
Avenida Chile	103	497	21	82	0	19	459	116	6
Muelle Internacional	2,902	397	83	2,819	0	11	2,722	562	4
Hacienda Santa Bárbara	229	774	32	197	0	24	790	186	3
Ciclovia	11	40	5	6	0	5	38	8	0
Itinerante Candelaria	6	372	4	2	0	29	210	139	0
Itinerante Monserrate	371	197	83	288	0	18	421	129	0
Itinerante Zona Rosa	103	165	22	81	0	22	220	26	0
Itinerante Parque de la 93	87	327	31	56	0	18	339	57	0
Itinerante Zipaquirá	1,199	319	375	824	0	45	1,242	231	0
Total	10,453	13,109	3,382	7,044	27	855	18,481	3,934	292

Fuente: Observatorio Turístico de Bogotá - Instituto Distrital de Turismo

LLEGADA DE VIAJEROS EXTRANJEROS A COLOMBIA 2004 - 2011

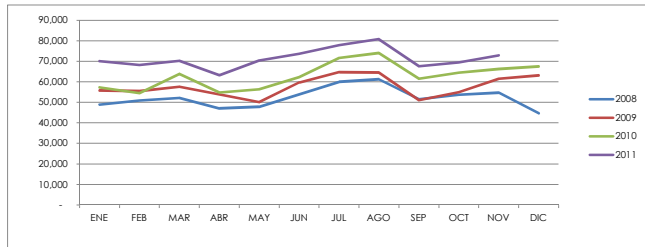
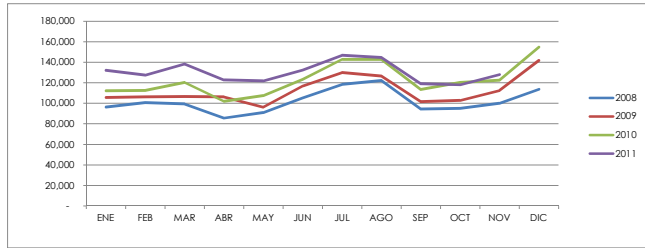
AÑO	ENE	FEB	MAR	ABR	MAY	JUN	JUL	AGO	SEP	OCT	NOV	DIC	TOT
2008	96.502	100.612	99.373	85.719	91.035	105.466	118.609	122.297	94.363	95.187	100.013	113.790	1.222.966
2009	105.736	106.254	106.642	106.450	96.343	116.777	129.888	126.652	101.731	102.874	112.547	141.806	1.353.700
2010	112.242	112.609	120.287	101.974	107.608	123.457	142.696	142.812	113.547	120.256	122.617	154.779	1.474.884
2011	132.105	127.453	138.310	122.939	121.911	132.554	146.830	144.607	118.956	118.119	128.053		1.431.837

Fuente: Viceministerio de Turismo. Bases DAS

LLEGADA DE VIAJEROS EXTRANJEROS A BOGOTÁ 2004 - 2011

AÑO	ENE	FEB	MAR	ABR	MAY	JUN	JUL	AGO	SEP	OCT	NOV	DIC	TOT
2008	48.974	50.997	52.265	46.996	47.823	53.982	59.919	61.304	51.564	53.785	54.721	44.726	627.056
2009	55.773	55.535	57.590	53.960	50.089	59.751	64.735	64.574	51.119	55.052	61.501	63.147	692.826
2010	57.336	54.510	63.943	54.785	56.474	62.300	71.732	74.023	61.505	64.588	66.277	67.487	754.960
2011	70.105	68.207	70.224	63.231	70.359	73.678	77.931	80.787	67.707	69.579	72.996		784.804

Fuente: Viceministerio de Turismo. Bases DAS



AÑO	MES	PER	País	Bogotá	
2008	ENE	-08	ENE-08	96.502	48.974
	FEB	-08	FEB-08	100.612	50.997
	MAR	-08	MAR-08	99.373	52.265
	ABR	-08	ABR-08	85.719	46.996
	MAY	-08	MAY-08	91.035	47.823
	JUN	-08	JUN-08	105.466	53.982
	JUL	-08	JUL-08	118.609	59.919
	AGO	-08	AGO-08	122.297	61.304
	SEP	-08	SEP-08	94.363	51.564
	OCT	-08	OCT-08	95.187	53.785
	NOV	-08	NOV-08	100.013	54.721
	DIC	-08	DIC-08	113.790	44.726
2009	ENE	-09	ENE-09	105.736	55.773
	FEB	-09	FEB-09	106.254	55.535
	MAR	-09	MAR-09	106.642	57.590
	ABR	-09	ABR-09	106.450	53.960
	MAY	-09	MAY-09	96.343	50.089
	JUN	-09	JUN-09	116.777	59.751
	JUL	-09	JUL-09	129.888	64.735
	AGO	-09	AGO-09	126.652	64.574
	SEP	-09	SEP-09	101.731	51.119
	OCT	-09	OCT-09	102.874	55.052
	NOV	-09	NOV-09	112.547	61.501
	DIC	-09	DIC-09	141.806	63.147
2010	ENE	-10	ENE-10	112.242	57.336
	FEB	-10	FEB-10	112.609	54.510
	MAR	-10	MAR-10	120.287	63.943
	ABR	-10	ABR-10	101.974	54.785
	MAY	-10	MAY-10	107.608	56.474
	JUN	-10	JUN-10	123.457	62.300
	JUL	-10	JUL-10	142.696	71.732
	AGO	-10	AGO-10	142.812	74.023
	SEP	-10	SEP-10	113.547	61.505
	OCT	-10	OCT-10	120.256	64.588
	NOV	-10	NOV-10	122.617	66.277
	DIC	-10	DIC-10	154.779	67.487
2011	ENE	-11	ENE-11	132.105	70.105
	FEB	-11	FEB-11	127.453	68.207
	MAR	-11	MAR-11	138.310	70.224
	ABR	-11	ABR-11	122.939	63.231
	MAY	-11	MAY-11	121.911	70.359
	JUN	-11	JUN-11	132.554	73.678
	JUL	-11	JUL-11	146.830	77.931
	AGO	-11	AGO-11	144.607	80.787
	SEP	-11	SEP-11	118.956	67.942
	OCT	-11	OCT-11	118.119	69.579
	NOV	-11	NOV-11	128.053	72.996

24.6%

