



Observatorio Turístico de Bogotá

Boletín No. 9 - Septiembre de 2011

Llegada de viajeros extranjeros - Evolución mensual y estacionalidad

Llegada de viajeros extranjeros a Colombia según ciudad de destino

Llegada de viajeros extranjeros a Bogotá según nacionalidad

Indicadores hoteleros

Consultas en los Puntos de Información Turística



ALCALDÍA MAYOR
DE BOGOTÁ D.C.
DEPARTAMENTO ECONÓMICO
Y DE ASesorÍA TURÍSTICA

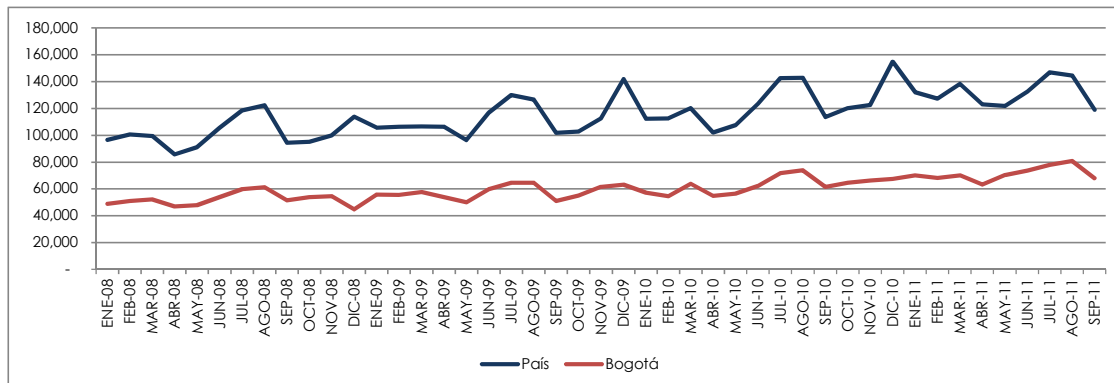


BOGOTÁ
POSITIVA
GOBIERNO DE LA CIUDAD

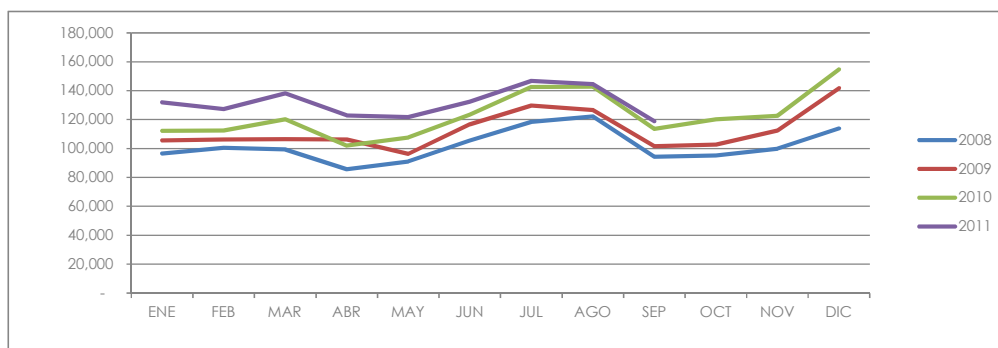


VIAJEROS EXTRANJEROS

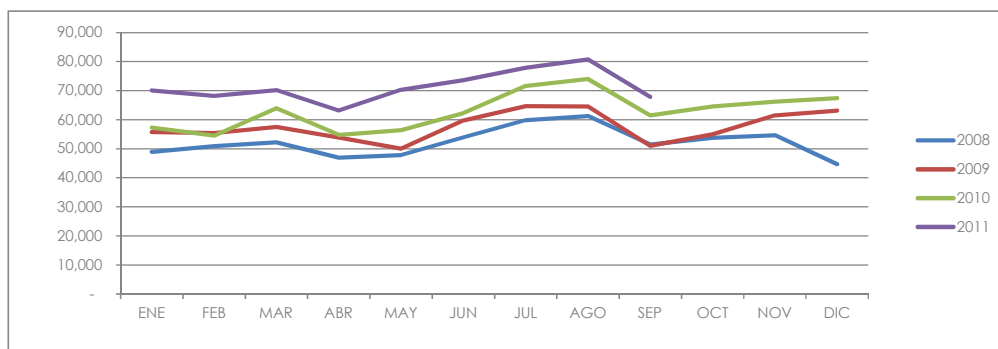
Evolución mensual de la llegada de viajeros extranjeros a Colombia y Bogotá 2008-2011



Estacionalidad en la llegada de viajeros extranjeros a Colombia



Estacionalidad en la llegada de viajeros extranjeros a Bogotá





VIAJEROS EXTRANJEROS

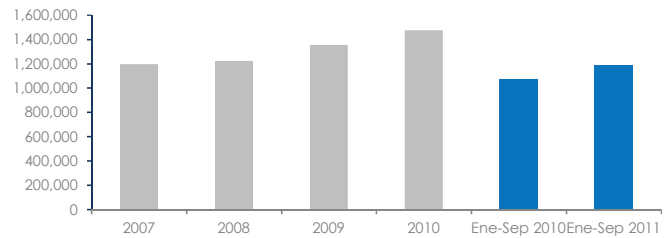
Llegada de viajeros extranjeros a Colombia según ciudad de destino

De acuerdo con las cifras del Departamento Administrativo de Seguridad DAS, entre enero y septiembre de 2011 ingresaron al país 1.185.665 viajeros extranjeros, cifra 10,1% superior a la registrada en el mismo periodo el año 2010.

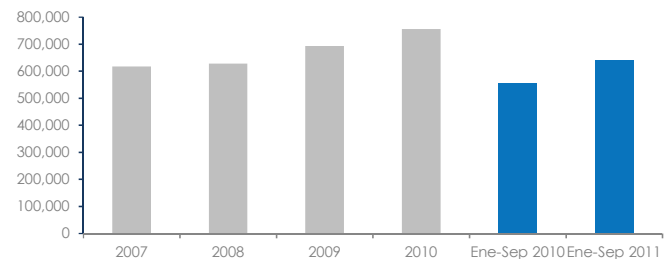
Bogotá presenta el mayor volumen de participación con un 54,2%, equivalente a 642.464 extranjeros, que reportaron la ciudad capital como su destino principal en Colombia.

Bogotá continúa mostrando un ascenso en las llegadas de los viajeros extranjeros, en los primeros nueve meses del año la ciudad recibió 85.856 más extranjeros que en 2010 (incremento del 15,4%).

Llegada Viajeros extranjeros a Colombia



Llegada Viajeros extranjeros a Bogotá



Ciudad Destino	2007	2008	2009	2010	Var. 2010/2009	Part. 2010	Ene-Sep 2010	Ene-Sep 2011	Var. Ene-Sep 2011/2010	Part. Ene-Sep 2011
Total	1,195,440	1,222,966	1,353,760	1,474,884	8.9%	100.0%	1,077,232	1,185,665	10.1%	100.0%
Bogotá D.C.	616,772	627,056	692,826	754,960	9.0%	51.2%	556,608	642,464	15.4%	54.2%
Cartagena	133,172	141,367	155,264	169,100	8.9%	11.5%	123,820	136,194	10.0%	11.5%
Medellín	104,445	107,841	143,093	163,120	14.0%	11.1%	118,668	112,249	-5.4%	9.5%
Cali	102,296	99,149	98,060	113,146	15.4%	7.7%	81,008	81,205	0.2%	6.8%
Barranquilla	48,882	48,020	50,872	52,647	3.5%	3.6%	38,508	40,435	5.0%	3.4%
San Andrés	59,308	58,009	47,550	48,633	2.3%	3.3%	37,152	37,265	0.3%	3.1%
Bucaramanga	17,564	24,738	23,009	23,961	4.1%	1.6%	16,422	17,128	4.3%	1.4%
Santa Marta	14,000	14,695	17,078	18,128	6.1%	1.2%	13,330	15,926	19.5%	1.3%
Cúcuta	17,695	22,342	15,928	16,509	3.6%	1.1%	11,645	15,882	36.4%	1.3%
Pereira	14,452	12,662	15,878	16,510	4.0%	1.1%	11,620	11,625	0.0%	1.0%
Resto	66,854	67,087	94,202	98,170	4.2%	6.7%	68,451	75,292	10.0%	6.4%

Fuentes: Ministerio de Comercio, Industria y Turismo. Viceministerio de Turismo. Proexport. Bases DAS. Cálculos Observatorio Turístico de Bogotá IDT.

No se incluyen ingresos por puntos fronterizos



BOGOTÁ



Observatorio Turístico de Bogotá

VIAJEROS EXTRANJEROS

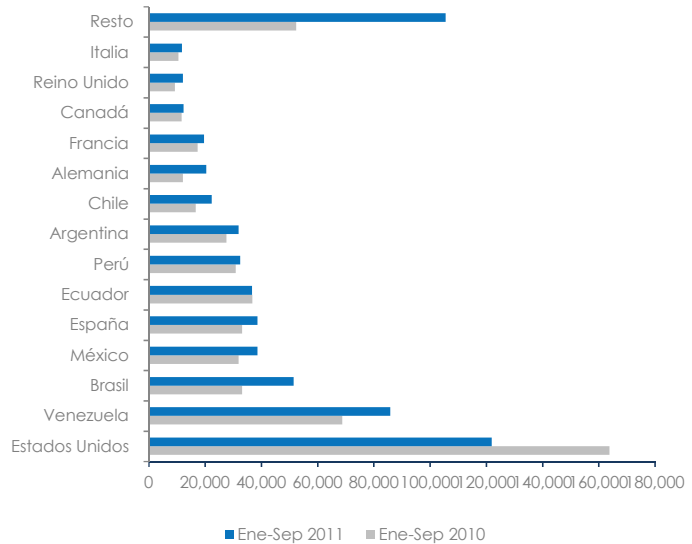
Llegada de viajeros extranjeros a Bogotá según nacionalidad

Entre Enero y Septiembre de 2011, los viajeros extranjeros que llegaron a Bogotá procedían principalmente de Estados Unidos (19%), Venezuela (13,4%) y Brasil (8%).

Los extranjeros de nacionalidad estadounidense presentan por segunda vez en el acumulado del año una tasa negativa de 25,6%.

El mercado brasilero ha incrementado su participación. En el periodo Ene-Sep de 2010 representaba en 6% y para el mismo periodo de 2011 incremento 2 puntos sobre el total de extranjeros que arribaron a la capital.

Llegada de viajeros extranjeros a Bogotá según nacionalidad



Nacionalidad	2007	2008	2009	2010	Var. 2010/2009	Part. 2010	Ene-Sep 2010	Ene-Sep 2011	Var. Ene-Sep 2011/2010	Part. Ene-Sep 2011
Total Bogotá	602,610	614,333	692,826	754,955	9.0%	100.0%	556,608	642,464	15.4%	100.0%
Estados Unidos	124,181	121,364	149,037	164,946	10.7%	21.8%	163,826	121,962	-25.6%	19.0%
Venezuela	99,611	117,941	115,977	93,677	-19.2%	12.4%	68,841	85,933	24.8%	13.4%
Brasil	28,738	32,287	32,442	46,498	43.3%	6.2%	33,206	51,461	55.0%	8.0%
México	37,524	37,990	37,250	43,720	17.4%	5.8%	31,947	38,689	21.1%	6.0%
España	36,759	38,976	43,149	45,361	5.1%	6.0%	33,163	38,662	16.6%	6.0%
Ecuador	47,420	38,903	40,311	47,942	18.9%	6.4%	36,856	36,741	-0.3%	5.7%
Perú	33,344	36,128	41,811	41,512	-0.7%	5.5%	30,894	32,566	5.4%	5.1%
Argentina	23,724	23,963	28,797	37,605	30.6%	5.0%	27,649	31,898	15.4%	5.0%
Chile	15,211	15,396	18,541	23,442	26.4%	3.1%	16,729	22,430	34.1%	3.5%
Alemania	13,399	13,315	15,470	18,347	18.6%	2.4%	12,100	20,492	69.4%	3.2%
Francia	19,958	19,703	21,248	23,427	10.3%	3.1%	17,395	19,678	13.1%	3.1%
Canadá	11,367	11,426	13,592	15,638	15.1%	2.1%	11,725	12,358	5.4%	1.9%
Reino Unido			12,128	13,360	10.2%	1.8%	9,247	12,195	31.9%	1.9%
Italia	11,606	12,271	13,389	14,461	8.0%	1.9%	10,551	11,859	12.4%	1.8%
Resto	99,768	94,670	109,684	125,019	14.0%	16.6%	52,479	105,540	101.1%	16.4%

Fuentes: Ministerio de Comercio, Industria y Turismo. Viceministerio de Turismo. Proexport. Bases DAS. Cálculos Observatorio Turístico de Bogotá IDT.



BOGOTÁ



INDICADORES HOTELEROS

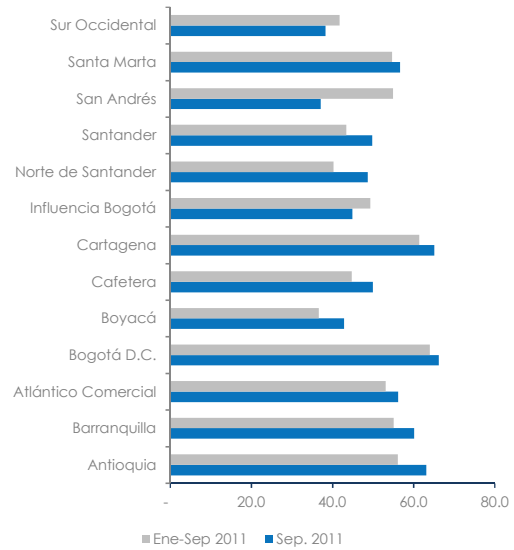
Ocupación Hotelera y Tarifa Promedio

El sector hotelero de Bogotá, en el mes de Septiembre de 2011 reportó una tasa de ocupación del 66,2%; 1,5 puntos superior a la registrada en Septiembre de 2010. El porcentaje acumulado para la ciudad fue del 64%.

La ocupación de este mes a nivel nacional también presenta un balance positivo, superando en 4,7 puntos el indicador del año anterior.

Bogotá mantiene su ocupación tanto mensual como acumulada sobre el promedio nacional. Tanto para el mes de Septiembre como para el semestre, la capital es la ciudad de mayor ocupación hotelera en el país.

Ocupación hotelera mensual y acumulada



	2007	2008	2009	2010	Sep. 2010	Sep. 2011	Ene-Sep 2010	Ene-Sep 2011	Tarifa Promedio Septiembre 2011
Antioquia	57.2	51.1	49.1	53.5	52.9	63.1	52.0	56.1	150,538
Barranquilla	47.3	56.7	47.1	56.5	57.4	60.1	57.0	55.1	150,820
Atlántico Comercial	55.4	52.9	47.6	47.9	53.8	56.2	46.5	53.1	121,262
Bogotá D.C.	70.8	64.3	59.7	61.4	64.7	66.2	61.2	64.0	262,513
Boyacá	43.2	40.6	36.3	35.7	38.1	42.9	35.3	36.6	164,548
Cafetera	41.6	43.0	41.9	40.7	46.7	50.0	40.2	44.8	138,919
Cartagena	67.0	60.7	59.4	60.0	63.3	65.1	59.3	61.4	319,165
Influencia Bogotá	47.1	50.0	48.1	47.3	45.7	44.9	45.9	49.3	140,048
Norte de Santander	56.6	58.1	49.0	39.4	41.6	48.7	39.1	40.3	118,666
Santander	52.0	52.3	48.0	44.9	53.3	49.8	46.2	43.4	162,810
San Andrés	67.6	61.4	58.2	56.5	42.5	37.1	57.7	54.9	182,327
Santa Marta	51.2	41.2	40.8	56.1	42.3	56.7	55.7	54.7	209,672
Sur Occidental	43.3	38.3	34.4	39.2	53.5	38.3	39.6	41.8	100,824
Valle del Cauca	45.6	44.6	40.4	42.2	46.0	N.D	42.0	N.D	N.D
Total Muestra	57.0	54.5	50.8	52.1	53.5	58.2	51.7	54.6	214,366

Fuente: Asociación Hotelera de Colombia Cotelco, Boletín Mensual No. 119 Indicadores Hoteleros Octubre 2011

ND: Información no disponible



CONSULTAS EN PUNTOS DE INFORMACIÓN TURÍSTICA

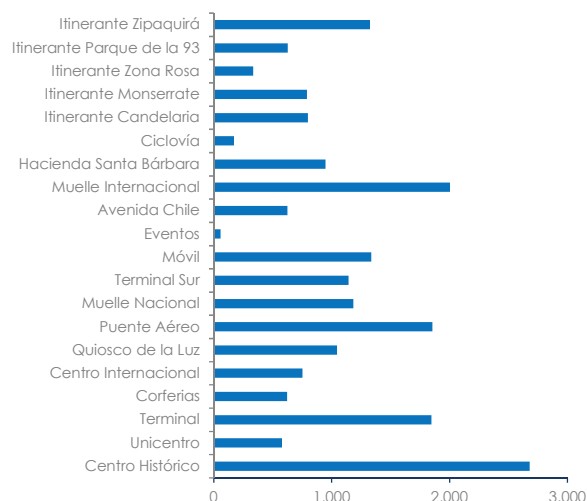
Consultas en los Puntos de Información Turística

Durante el mes de Septiembre de 2011, 20.727 consultas se realizaron en los Puntos de Información Turística de Bogotá, para un acumulado en los nueve meses del año de 160.542 consultas.

Del total de personas atendidas (excepcionalmente las consultas en los PITS itinerantes), el 62,3% fueron residentes de la ciudad y el 37,7% visitantes. De este último grupo el 34,3% eran nacionales y el 65,4% extranjeros.

Los PIT's de mayor afluencia fueron los itinerantes con 3.876 consultas atendidas seguidos por el centro histórico (2.680) y el muelle internacional (2.004).

Consultas PIT Septiembre de 2011



	Usuarios Caracterizados	Tipo de usuario		Lugar de residencia			Rango Edad (años)			
		Visitante	Residente	Nacional	Extranjero	Ns/Nr	0 - 20	21 - 45	Más 46	Ns/Nr
Centro Histórico	2,680	1,022	1,658	90	932	0	63	2,009	498	110
Unicentro	578	133	445	25	106	2	12	494	72	0
Terminal	1,847	687	1,160	423	260	4	55	1,484	277	31
Corferias	623	83	540	49	34	0	8	541	74	0
Centro Internacional	752	79	673	27	52	0	62	536	143	11
Quiosco de la Luz	1,045	64	981	13	51	0	225	692	118	10
Puente Aéreo	1,854	1,141	713	783	358	0	39	1,356	412	47
Muelle Nacional	1,184	595	589	294	301	0	4	1,085	87	8
Terminal Sur	1,144	231	913	219	10	2	61	829	227	27
Móvil	1,337	254	1,083	96	158	0	140	976	220	1
Eventos	59	12	47	6	6	0	2	50	7	0
Avenida Chile	625	100	525	19	81	0	7	533	82	3
Muelle Internacional	2,004	1,668	336	75	1,582	11	22	1,653	320	9
Hacienda Santa Bárbara	948	224	724	27	197	0	15	823	109	1
Ciclovia	171	61	110	31	30	0	29	116	26	0
Itinerante Candelaria	798	*	*	*	*	*	*	*	*	*
Itinerante Monserrate	792	*	*	*	*	*	*	*	*	*
Itinerante Zona Rosa	334	*	*	*	*	*	*	*	*	*
Itinerante Parque de la 93	627	*	*	*	*	*	*	*	*	*
Itinerante Zipaquirá	1,325	*	*	*	*	*	*	*	*	*
Total	20,727	6,354	10,497	2,177	4,158	19	744	13,177	2,672	258

Fuente: Observatorio Turístico de Bogotá - Instituto Distrital de Turismo

LLEGADA DE VIAJEROS EXTRANJEROS A COLOMBIA 2004 - 2011

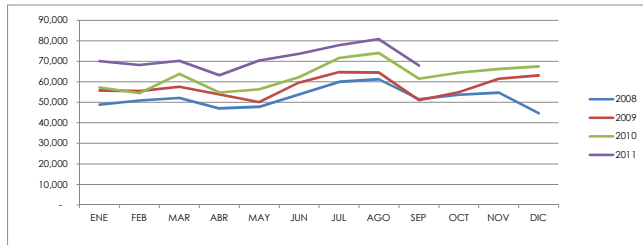
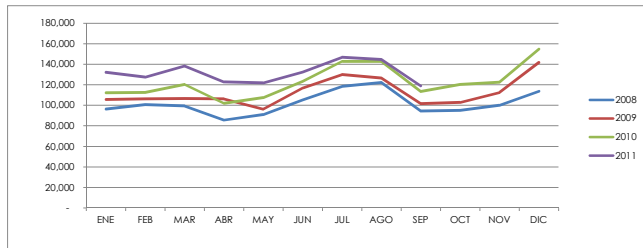
AÑO	ENE	FEB	MAR	ABR	MAY	JUN	JUL	AGO	SEP	OCT	NOV	DIC	TOT
2008	96.502	100.612	99.373	85.719	91.035	105.466	118.609	122.297	94.363	95.187	100.013	113.790	1.222.966
2009	105.736	106.254	106.642	106.450	96.343	116.777	129.888	126.652	101.731	102.874	112.547	141.806	1.353.700
2010	112.242	112.609	120.287	101.974	107.608	123.457	142.696	142.812	113.547	120.256	122.617	154.779	1.474.884
2011	132.105	127.453	138.310	122.939	121.911	132.554	146.830	144.607	118.956				1.185.665

Fuente: Viceministerio de Turismo. Bases DAS

LLEGADA DE VIAJEROS EXTRANJEROS A BOGOTÁ 2004 - 2011

AÑO	ENE	FEB	MAR	ABR	MAY	JUN	JUL	AGO	SEP	OCT	NOV	DIC	TOT
2008	48.974	50.997	52.265	46.996	47.823	53.982	59.919	61.304	51.564	53.785	54.721	44.726	627.056
2009	55.773	55.535	57.590	53.960	50.089	59.751	64.735	64.574	51.119	55.052	61.501	63.147	692.826
2010	57.336	54.510	63.943	54.785	56.474	62.300	71.732	74.023	61.505	64.588	66.277	67.487	754.960
2011	70.105	68.207	70.224	63.231	70.359	73.678	77.931	80.787	67.942				642.464

Fuente: Viceministerio de Turismo. Bases DAS



AÑO	MES	PER	País	Bogotá	
2008	ENE	-08	ENE-08	96.502	48.974
	FEB	-08	FEB-08	100.612	50.997
	MAR	-08	MAR-08	99.373	52.265
	ABR	-08	ABR-08	85.719	46.996
	MAY	-08	MAY-08	91.035	47.823
	JUN	-08	JUN-08	105.466	53.982
	JUL	-08	JUL-08	118.609	59.919
	AGO	-08	AGO-08	122.297	61.304
	SEP	-08	SEP-08	94.363	51.564
	OCT	-08	OCT-08	95.187	53.785
	NOV	-08	NOV-08	100.013	54.721
	DIC	-08	DIC-08	113.790	44.726
2009	ENE	-09	ENE-09	105.736	55.773
	FEB	-09	FEB-09	106.254	55.535
	MAR	-09	MAR-09	106.642	57.590
	ABR	-09	ABR-09	106.450	53.960
	MAY	-09	MAY-09	96.343	50.089
	JUN	-09	JUN-09	116.777	59.751
	JUL	-09	JUL-09	129.888	64.735
	AGO	-09	AGO-09	126.652	64.574
	SEP	-09	SEP-09	101.731	51.119
	OCT	-09	OCT-09	102.874	55.052
	NOV	-09	NOV-09	112.547	61.501
	DIC	-09	DIC-09	141.806	63.147
2010	ENE	-10	ENE-10	112.242	57.336
	FEB	-10	FEB-10	112.609	54.510
	MAR	-10	MAR-10	120.287	63.943
	ABR	-10	ABR-10	101.974	54.785
	MAY	-10	MAY-10	107.608	56.474
	JUN	-10	JUN-10	123.457	62.300
	JUL	-10	JUL-10	142.696	71.732
	AGO	-10	AGO-10	142.812	74.023
	SEP	-10	SEP-10	113.547	61.505
	OCT	-10	OCT-10	120.256	64.588
	NOV	-10	NOV-10	122.617	66.277
	DIC	-10	DIC-10	154.779	67.487
2011	ENE	-11	ENE-11	132.105	70.105
	FEB	-11	FEB-11	127.453	68.207
	MAR	-11	MAR-11	138.310	70.224
	ABR	-11	ABR-11	122.939	63.231
	MAY	-11	MAY-11	121.911	70.359
	JUN	-11	JUN-11	132.554	73.678
	JUL	-11	JUL-11	146.830	77.931
	AGO	-11	AGO-11	144.607	80.787
	SEP	-11	SEP-11	118.956	67.942
	OCT	-11	OCT-11		
	NOV	-11	NOV-11		

24.6%

